



# การวิเคราะห์และ คำอธิบายของฝ่ายจัดการ

(งบการเงินรวม ณ วันที่ 31 ธันวาคม 2563 และคำว่า “บริษัท” หมายถึง “บริษัทและบริษัทย่อย”)

## ผลการดำเนินงานและความสามารถในการทำกำไร

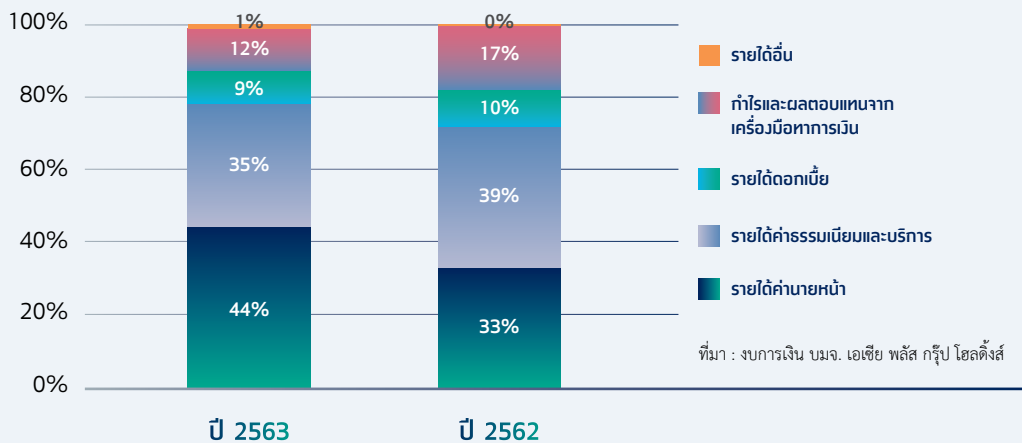
ภาพรวมผลการดำเนินงานของบริษัทตลอดทั้งปี 2563 มีรายได้รวมอยู่ที่ 2,126 ล้านบาท มีกำไรสุทธิ 416 ล้านบาท เปรียบเทียบกับปี 2562 ซึ่งมีรายได้รวมอยู่ที่ 1,915 ล้านบาท กำไรสุทธิ 359 ล้านบาท โดยรายได้รวมเพิ่มขึ้นจากปี 2562 ร้อยละ 11 และกำไรสุทธิเพิ่มขึ้นจากปี 2562 ร้อยละ 16 สำหรับกำไรต่อหุ้นของบริษัทในปี 2563 อยู่ที่หุ้นละ 0.20 บาท เพิ่มขึ้นจากปี 2562 ที่ราคาหุ้นละ 0.17 บาท

บริษัทมีกำไรสุทธิเพิ่มขึ้น 56 ล้านบาท หรือร้อยละ 16 จากปี 2562 ซึ่งการเพิ่มขึ้นดังกล่าวข้างต้น เป็นผลสืบเนื่องมาจากมูลค่าซื้อขายของตลาดหลักทรัพย์ที่ปรับตัวเพิ่มขึ้น และการเพิ่มขึ้นของส่วนแบ่งการตลาดของบริษัท

ในส่วนของรายได้รวมปี 2563 จำนวน 2,126 ล้านบาท ส่วนใหญ่มาจากรายได้ค่านายหน้าจำนวน 931 ล้านบาท หรือเป็นสัดส่วนร้อยละ 44 ของรายได้รวม ค่าธรรมเนียมจำนวน 736 ล้านบาท หรือคิดเป็นสัดส่วนร้อยละ 35 ของรายได้รวม กำไรและผลตอบแทนจากเครื่องมือทางการเงินจำนวน 245 ล้านบาท หรือเป็นสัดส่วนร้อยละ 12 ของรายได้รวม รายได้ดอกเบี้ยจำนวน 195 ล้านบาท หรือเป็นสัดส่วนร้อยละ 9 ของรายได้รวม และรายได้อื่น จำนวน 19 ล้านบาท

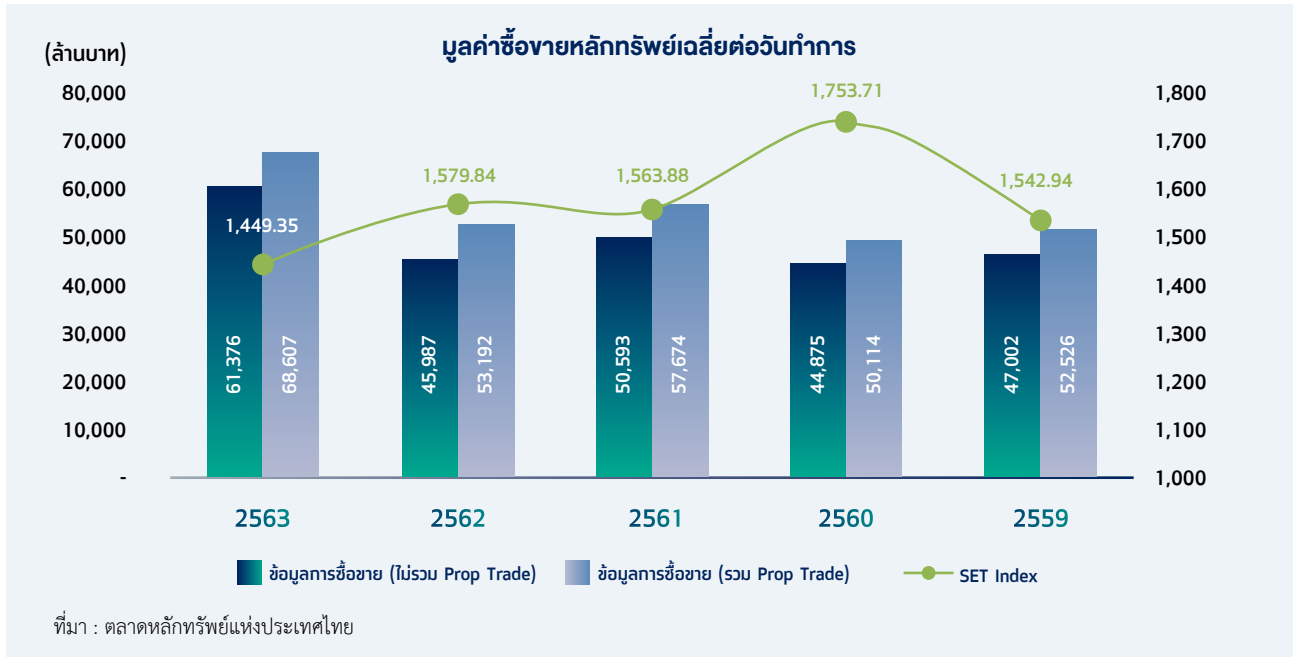
หากเปรียบเทียบกับสัดส่วนในปี 2562 จะเห็นได้ว่ารายได้ค่านายหน้ามีสัดส่วนปรับตัวเพิ่มขึ้น ในขณะที่รายได้ค่าธรรมเนียมมีสัดส่วนลดลงเล็กน้อย โดยบริษัทยังคงดำเนินกลยุทธ์ที่ให้ความสำคัญกับการกระจายฐานรายได้ โดยเน้นการสร้างรายได้จากธุรกิจที่หลากหลายมากขึ้น เพื่อชดเชยรายได้ค่านายหน้าซื้อขายหลักทรัพย์ที่คาดว่าจะมีแนวโน้มที่ต้องเผชิญกับการแข่งขันที่รุนแรงเพิ่มมากขึ้น

## การกระจายฐานรายได้



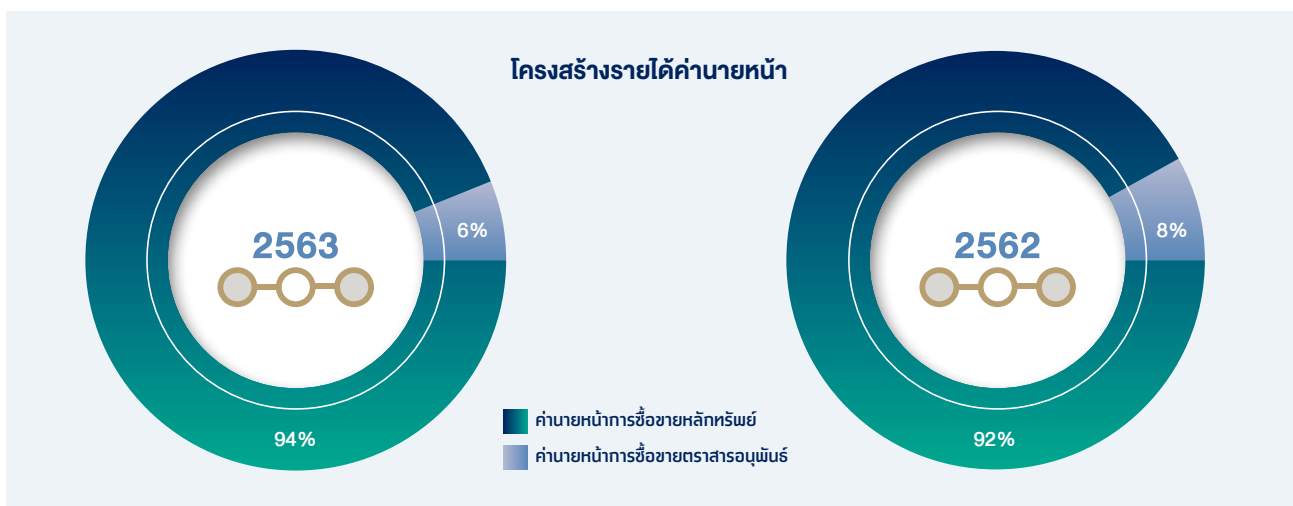
## รายได้ค่านายหน้า

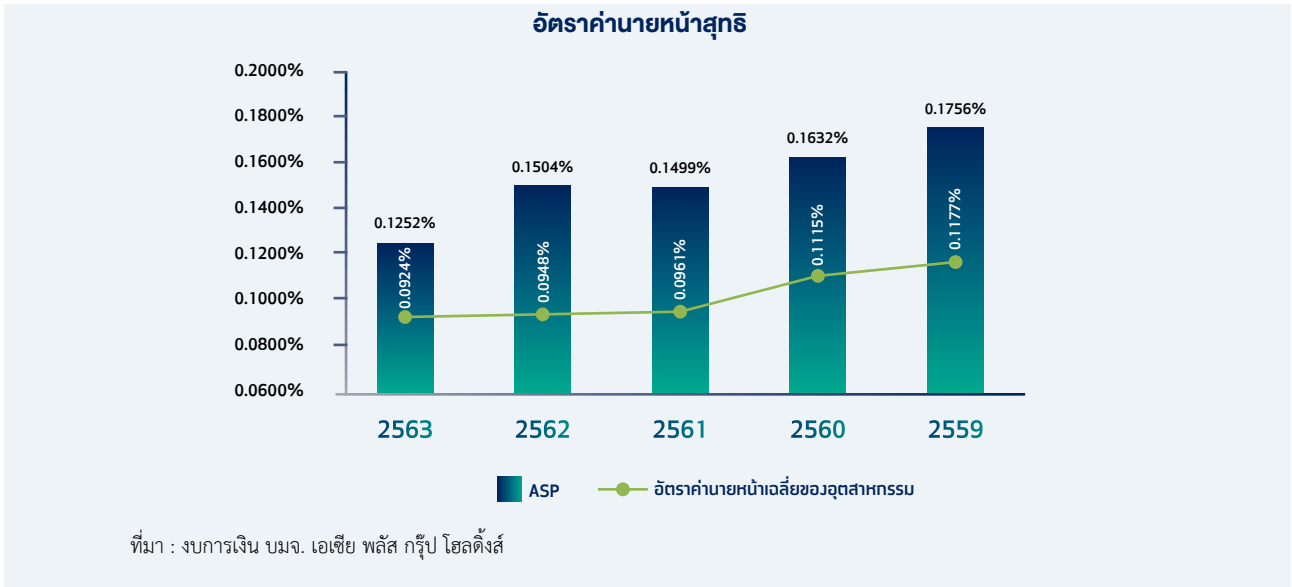
ในปี 2563 มูลค่าการซื้อขายหลักทรัพย์ในตลาดหลักทรัพย์ไทยเฉลี่ยอยู่ที่ 68,607 ล้านบาทต่อวัน โดย ณ วันที่ 30 ธันวาคม ซึ่งเป็นวันทำการสุดท้ายของปี 2563 ดัชนีตลาดหลักทรัพย์ปิดที่ระดับ 1,449.35 จุด ลดลง 130.5 จุด หรือ ลดลงร้อยละ 8.3 จากปี 2562



ในปี 2563 นั้น บริษัทมีรายได้จากค่านายหน้า 931 ล้านบาท เพิ่มขึ้นร้อยละ 47 เมื่อเปรียบเทียบกับปี 2562 ซึ่งเกิดจากการเพิ่มขึ้นของรายได้ค่านายหน้าจากการซื้อขายหลักทรัพย์จากจำนวน 584 ล้านบาทในปี 2562 มาอยู่ที่ 874 ล้านบาท ในปี 2563 หรือเพิ่มขึ้นร้อยละ 50 ซึ่งการเพิ่มขึ้นของรายได้ค่านายหน้าในปี 2563 เกิดจากการเพิ่มขึ้นของส่วนแบ่งการตลาดของบริษัท และมูลค่าการซื้อขายหลักทรัพย์ของตลาดหลักทรัพย์เพิ่มขึ้น สำหรับรายได้ค่านายหน้าจากการซื้อขายตราสารอนุพันธ์อยู่ที่ 57 ล้านบาท เพิ่มขึ้น 9 ล้านบาทจากปี 2562

อัตราค่าธรรมเนียมรายวันสุทธิของบริษัทในปี 2563 อยู่ที่ร้อยละ 0.1252 (ปี 2562 อยู่ที่ร้อยละ 0.1504)

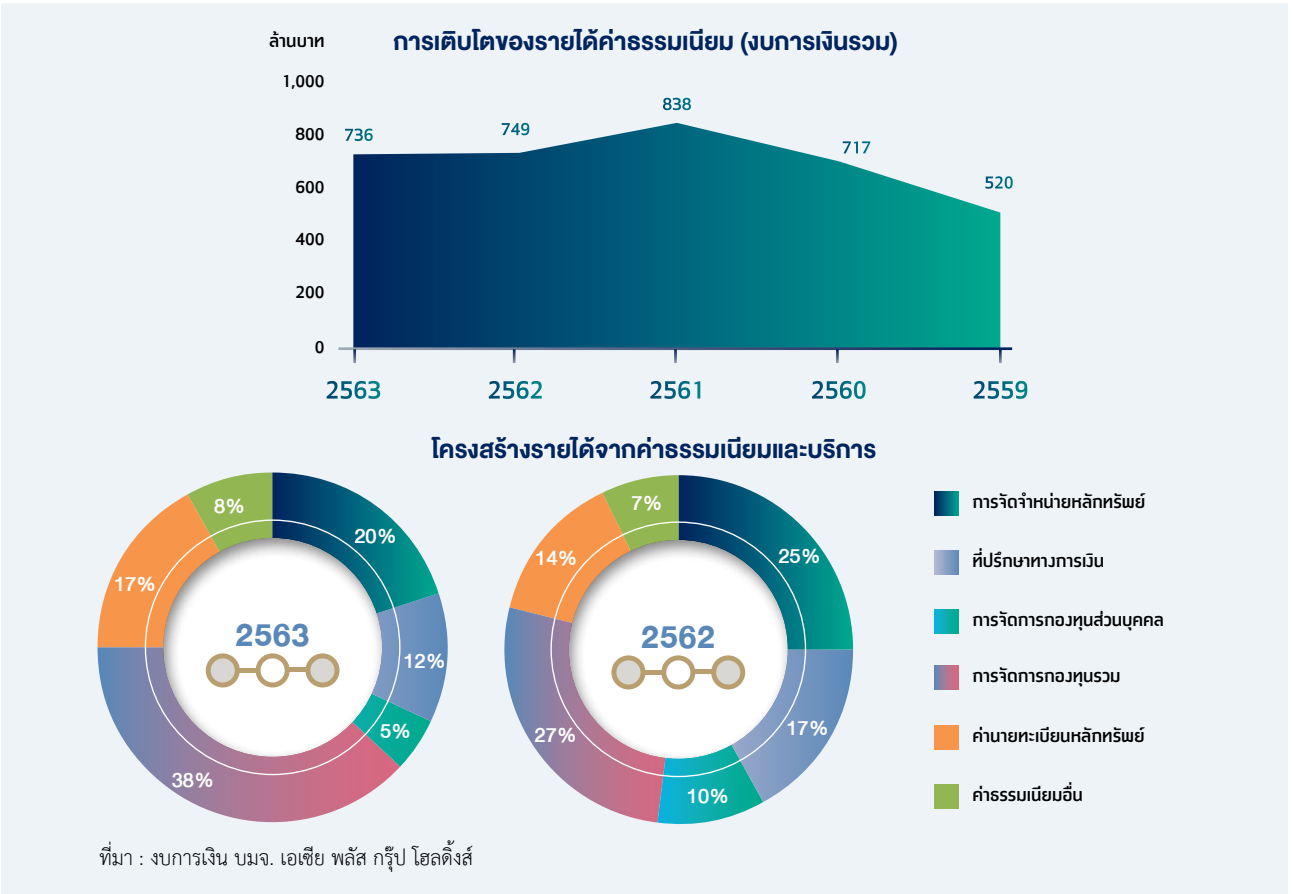


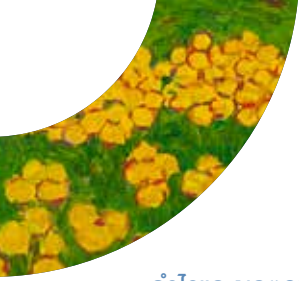


### รายได้ค่าธรรมเนียม

บริษัทมีรายได้ค่าธรรมเนียมในปี 2563 จำนวน 736 ล้านบาท ลดลงจากปี 2562 จำนวน 13 ล้านบาท หรือคิดเป็นร้อยละ 2 ซึ่งโครงสร้างรายได้ค่าธรรมเนียมหลักมาจากรายได้จากธุรกิจจัดการกองทุนรวม ร้อยละ 38 รายได้จากการจัดจำหน่ายหลักทรัพย์ ร้อยละ 20 รายได้จากค่านายทะเบียนหลักทรัพย์ ร้อยละ 17 รายได้จากธุรกิจที่ปรึกษาทางการเงิน ร้อยละ 12 รายได้ค่าธรรมเนียมอื่น ร้อยละ 8 และรายได้จัดการกองทุนส่วนบุคคล ร้อยละ 5 ตามลำดับ

บริษัทยังคงมีนโยบายที่จะเพิ่มสัดส่วนของรายได้จากธุรกิจอื่น ๆ ของบริษัทไม่ว่าจะเป็นธุรกิจจัดการกองทุน ธุรกิจการบริหารสินทรัพย์ ธุรกิจการลงทุนต่างประเทศ ธุรกิจวาณิชธนกิจ ซึ่งเชื่อว่าฐานรายได้จากธุรกิจต่าง ๆ จะสามารถสร้างการเติบโตให้กับรายได้ค่าธรรมเนียมและบริการอย่างต่อเนื่องในอนาคต





### กำไรและผลตอบแทนจากเครื่องมือทางการเงิน

ในปี 2563 บริษัทมีกำไรและผลตอบแทนจากเครื่องมือทางการเงินอยู่ที่ 245 ล้านบาท ซึ่งปรับตัวลดลงจากปี 2562 จำนวน 86 ล้านบาท หรือ ลดลงร้อยละ 26

อย่างไรก็ตาม บริษัทมีนโยบายการลงทุนที่เน้นการกระจายความเสี่ยงและมีการลงทุนที่หลากหลายทั้งในประเทศและต่างประเทศ เพื่อให้บริษัทสามารถทำกำไรได้อย่างต่อเนื่อง

### รายได้ดอกเบี้ย

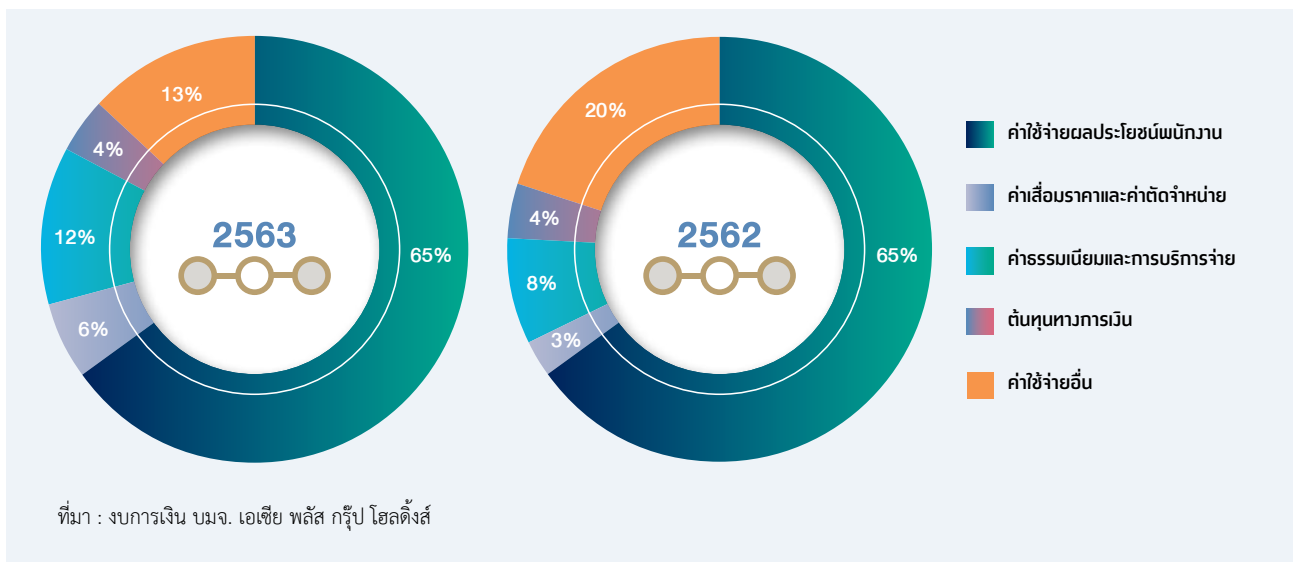
บริษัทมีรายได้ดอกเบี้ยในปี 2563 จำนวน 195 ล้านบาท ซึ่งลดลงจากปี 2562 จำนวน 1.2 ล้านบาท โดยแบ่งเป็น รายได้ดอกเบี้ยเงินให้กู้ยืมเพื่อซื้อหลักทรัพย์ 81 ล้านบาท รายได้ดอกเบี้ยจากเงินฝากในสถาบันการเงิน 61 ล้านบาท ดอกเบี้ยรับจากเงินลงทุนในตราสารหนี้ 33 ล้านบาท และรายได้ดอกเบี้ยอื่น 19 ล้านบาท

ในส่วนของรายได้ดอกเบี้ยเงินให้กู้ยืมเพื่อซื้อหลักทรัพย์ในปี 2563 จำนวน 81 ล้านบาท ปรับตัวลดลงจากปี 2562 จำนวน 3 ล้านบาท หรือ ลดลงร้อยละ 4 เกิดจากการปรับลดลงของดอกเบี้ยเงินฝากธนาคาร อย่างไรก็ตาม บริษัทยังคงมุ่งเน้นนโยบายการลงทุนและการบริหารจัดการทางการเงินให้มีประสิทธิภาพเพื่อให้ได้รับผลตอบแทนที่เหมาะสม

### ค่าใช้จ่ายในการดำเนินงาน

ในปี 2563 บริษัทมีค่าใช้จ่ายรวมอยู่ที่ 1,607 ล้านบาท เพิ่มขึ้น 139 ล้านบาท หรือร้อยละ 9 จากปี 2562 สำหรับโครงสร้างค่าใช้จ่ายในปี 2563 ไม่ได้เปลี่ยนแปลงไปจากปี 2562 อย่างมีนัยสำคัญ กล่าวคือ ค่าใช้จ่ายส่วนใหญ่ยังคงเป็นค่าใช้จ่ายเกี่ยวกับพนักงาน โดยในปี 2563 บริษัทมีค่าใช้จ่ายเกี่ยวกับพนักงานจำนวน 1,050 ล้านบาท หรือคิดเป็นร้อยละ 65 ของค่าใช้จ่าย

การเพิ่มขึ้นของค่าใช้จ่ายในการดำเนินการและค่าใช้จ่ายอื่น ประกอบด้วย การเพิ่มขึ้นของค่าธรรมเนียมและการบริการจ่าย จำนวน 60 ล้านบาท ซึ่งสอดคล้องกับการเพิ่มขึ้นของรายได้โดยรวมของบริษัท การเพิ่มขึ้นของค่าเสื่อมราคาและการตัดจำหน่าย 58 ล้านบาท เกิดจากการตัดจำหน่ายสินทรัพย์สิทธิการใช้ ตามมาตรฐานการรายงานทางการเงินฉบับที่ 16 และค่าใช้จ่ายอื่นลดลงจากค่าเช่าซึ่งบันทึกเป็นสินทรัพย์สิทธิการใช้



### ความสามารถในการบริหารทรัพย์สิน สินทรัพย์

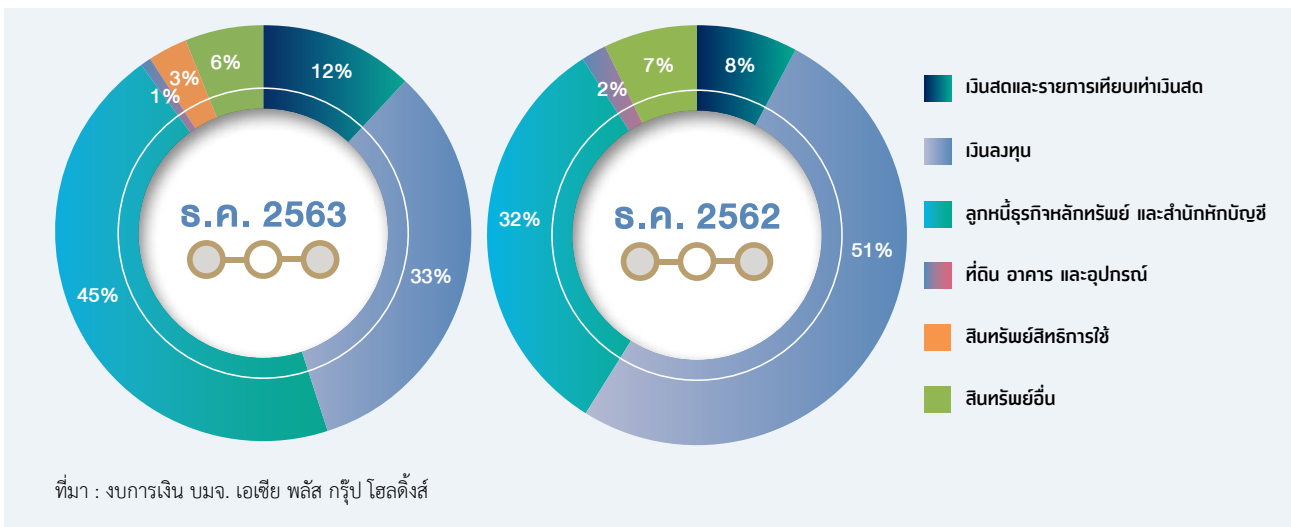
โครงสร้างสินทรัพย์บริษัทในปี 2563 สัดส่วนหลักอยู่ที่ ลูกหนี้ธุรกิจหลักทรัพย์และสำนักหักบัญชีร้อยละ 45 ตามมาด้วยเงินลงทุน ร้อยละ 33 เงินสดและรายการเทียบเท่าเงินสด ร้อยละ 12 ส่วนสินทรัพย์ประเภทอื่น ๆ มีสัดส่วนอยู่ระหว่างร้อยละ 1 ถึง ร้อยละ 6 สำหรับสินทรัพย์รวมของบริษัท ณ วันที่ 31 ธันวาคม 2563 และ 31 ธันวาคม 2562 ในงบแสดงฐานะการเงิน (งบการเงินรวม) ของบริษัท แสดงมูลค่าสินทรัพย์รวมสิ้นปี อยู่ที่ 9,380 ล้านบาท และ 6,330 ล้านบาท ตามลำดับ เพิ่มขึ้น 3,050 ล้านบาท หรือ ร้อยละ 48

หากพิจารณารายละเอียดการเปลี่ยนแปลงของสินทรัพย์รวมของบริษัท บริษัทมีลูกหนี้ธุรกิจหลักทรัพย์และสำนักหักบัญชีเพิ่มขึ้น 2,189 ล้านบาท โดยเป็นการเพิ่มขึ้นของลูกหนี้ธุรกิจหลักทรัพย์และสัญญาซื้อขายล่วงหน้า 2,129 ล้านบาท และเป็นการเพิ่มขึ้นของลูกหนี้สำนักหักบัญชี 60 ล้านบาท ในส่วนสินทรัพย์สิทธิการใช้เพิ่มขึ้น 264 ล้านบาท จากการบันทึกรายการสินทรัพย์สิทธิการใช้ ตามมาตรฐานการรายงานทางการเงินฉบับที่ 16

ลูกหนี้อื่นเพิ่มขึ้น 62 ล้านบาท โดยเกิดจากเพิ่มขึ้นของลูกหนี้ทรัพย์สินวางประกันเพื่อซื้อขายหลักทรัพย์ 73 ล้านบาท และการลดลงของรายได้ค้างรับ 9 ล้านบาท

เงินลงทุนลดลง 89 ล้านบาท โดยเป็นการลดลงของเงินลงทุนระยะยาว 107 ล้านบาท ในส่วนของเงินลงทุนชั่วคราวเพิ่มขึ้น 10 ล้านบาท และเงินลงทุนในบริษัทร่วมเพิ่มขึ้น 7.6 ล้านบาท โดยรายการเงินสดและเทียบเท่าเงินสดเพิ่มขึ้น 597 ล้านบาท และสินทรัพย์อื่น ๆ เพิ่มขึ้น 95 ล้านบาท

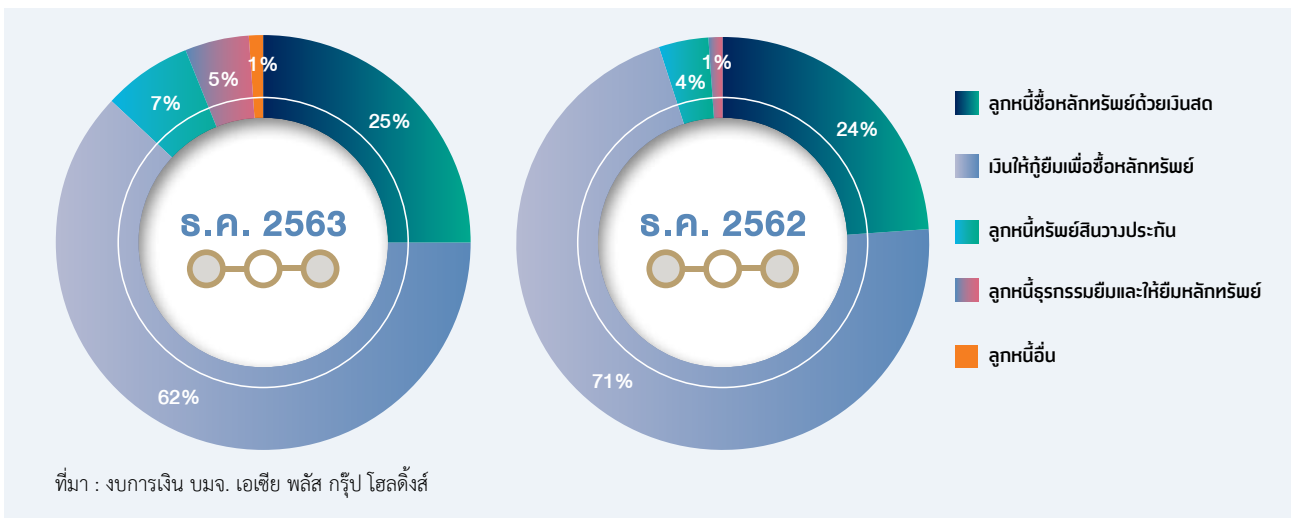
อย่างไรก็ตาม บริษัทยังเล็งเห็นการเพิ่มของสินทรัพย์สภาพคล่องที่มีความเสี่ยงต่ำ เพื่อสร้างโอกาสการลงทุนที่เหมาะสมและมีประสิทธิภาพในอนาคต



### ลูกหนี้ธุรกิจหลักทรัพย์และสัญญาซื้อขายล่วงหน้า

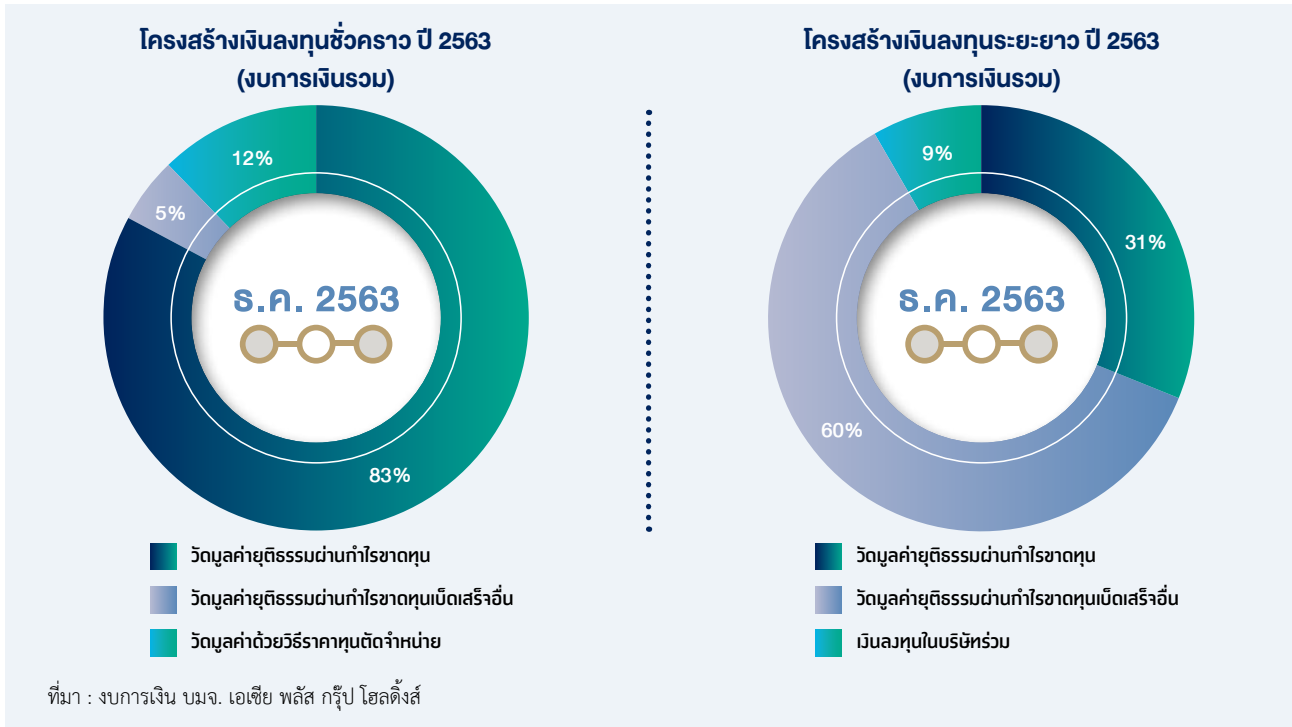
บริษัทมีรายการลูกหนี้ธุรกิจหลักทรัพย์และสัญญาซื้อขายล่วงหน้า ณ วันที่ 31 ธันวาคม 2563 อยู่ที่ 3,928 ล้านบาท โดยปรับตัวเพิ่มขึ้น 2,129 ล้านบาท หรือ ร้อยละ 118 เมื่อเทียบกับปี 2562 ซึ่งรายการหลักเกิดจากการปรับตัวเพิ่มขึ้นของเงินให้กู้ยืมเพื่อซื้อหลักทรัพย์ 1,178 ล้านบาท และรายการลูกหนี้ซื้อหลักทรัพย์ด้วยเงินสดเพิ่มขึ้น 547 ล้านบาท ลูกหนี้ทรัพย์สินวางประกันและลูกหนี้ธุรกิจระยะยืมและให้ยืมหลักทรัพย์เพิ่มขึ้น 384 ล้านบาท ซึ่งเป็นผลมาจากมูลค่าซื้อขายของตลาดตลาดหลักทรัพย์ทั้งในประเทศและต่างประเทศมีมูลค่ามากขึ้น ทำให้ลูกค้านำมาทำธุรกรรมเพิ่มขึ้น

โครงสร้างหลักของรายการลูกหนี้ธุรกิจหลักทรัพย์และสัญญาซื้อขายล่วงหน้า ประกอบด้วย เงินให้กู้ยืมเพื่อซื้อหลักทรัพย์ ร้อยละ 62 และลูกหนี้ซื้อหลักทรัพย์ด้วยเงินสด ร้อยละ 25 ลูกหนี้ทรัพย์สินวางประกันและลูกหนี้ธุรกิจระยะยืมและให้ยืมหลักทรัพย์ ร้อยละ 12 และลูกหนี้อื่น ร้อยละ 1



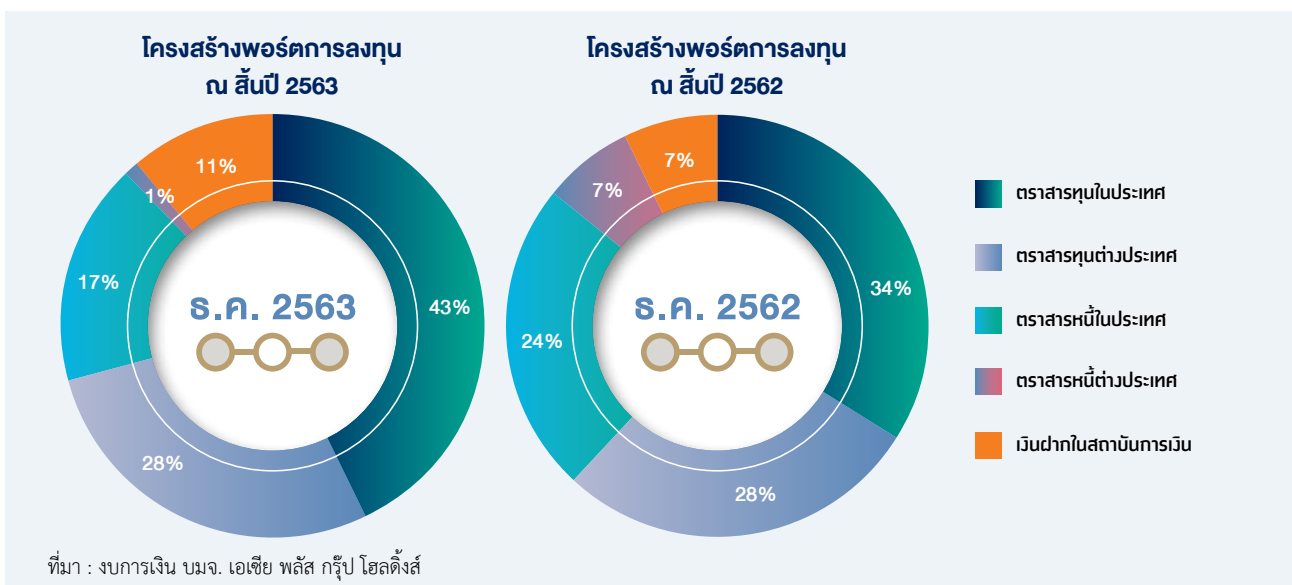
## เงินลงทุนชั่วคราวและเงินลงทุนระยะยาว

ในปี 2563 โครงสร้างเงินลงทุนของบริษัท มีสัดส่วนของเงินลงทุนชั่วคราวร้อยละ 87 และเงินลงทุนระยะยาวร้อยละ 13 ซึ่งเงินลงทุนชั่วคราวประกอบด้วย สัดส่วนเงินลงทุนที่วัดมูลค่าด้วยวิธีมูลค่ายุติธรรมผ่านกำไรหรือขาดทุนร้อยละ 83 เงินลงทุนที่วัดมูลค่าด้วยวิธีราคาทุนตัดจำหน่ายร้อยละ 12 เงินลงทุนที่วัดมูลค่าด้วยวิธีมูลค่ายุติธรรมผ่านกำไรขาดทุนเบ็ดเสร็จอื่นร้อยละ 5 ตามลำดับ



ในปี 2563 บริษัทมีเงินลงทุนชั่วคราวลดลง 10 ล้านบาท หรือร้อยละ 0.4 และเงินลงทุนระยะยาวลดลง 99 ล้านบาท หรือร้อยละ 20 โดยสัดส่วนโครงสร้างการลงทุนของบริษัทส่วนใหญ่ ยังคงลงทุนในตราสารทุนในประเทศ โดยมีสัดส่วนของเงินลงทุนในตราสารทุนในประเทศร้อยละ 43 ตราสารทุนต่างประเทศร้อยละ 28 และตราสารหนี้ในประเทศร้อยละ 17 ตามลำดับ

ในระหว่างปี บริษัทมีการปรับเปลี่ยนกลยุทธ์การลงทุนให้เหมาะสมตามสถานการณ์ของตลาด ณ ปัจจุบัน ส่งผลให้สัดส่วนการลงทุนในแต่ละประเภทเปลี่ยนแปลง โดยสัดส่วนการลงทุนในตราสารทุนในประเทศปรับเพิ่มขึ้นจากร้อยละ 34 เป็นร้อยละ 43 ในขณะที่สัดส่วนการลงทุนในตราสารทุนต่างประเทศคงที่ร้อยละ 28 สัดส่วนของการลงทุนในตราสารหนี้ในประเทศลดลงจากร้อยละ 24 เป็นร้อยละ 17 และสัดส่วนของการลงทุนในตราสารหนี้ต่างประเทศลดลงจากร้อยละ 7 เป็นร้อยละ 1

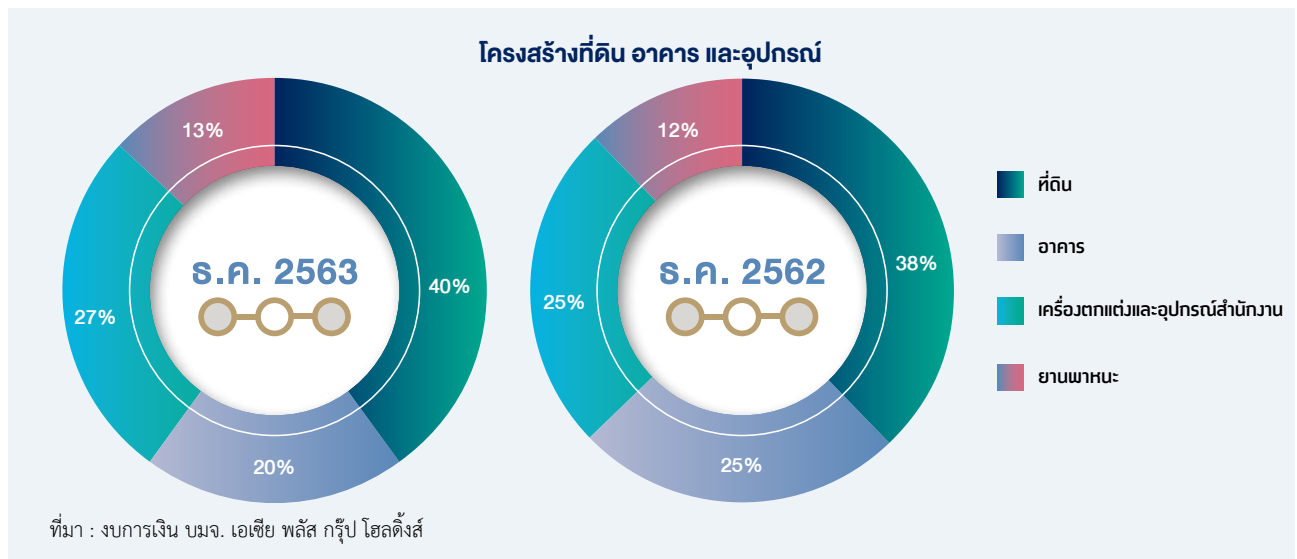


ทั้งนี้ บริษัทได้มีการปรับมูลค่าเงินลงทุนให้เป็นมูลค่ายุติธรรม โดยมูลค่ายุติธรรมของหลักทรัพย์ในความต้องการของตลาดคำนวณจากราคาเสนอซื้อหลังสุด ณ สิ้นวันทำการสุดท้ายของตลาดหลักทรัพย์ฯ ในส่วนของรอบระยะเวลารายงานมูลค่ายุติธรรมของตราสารหนี้คำนวณโดยใช้อัตราผลตอบแทนที่ประกาศโดยสมาคมตลาดตราสารหนี้ไทย และมูลค่ายุติธรรมของหน่วยลงทุนคำนวณจากมูลค่าสินทรัพย์สุทธิของหน่วยลงทุน

### ที่ดิน อาคารและอุปกรณ์

ที่ดินแสดงมูลค่าตามราคาทุน อาคารและอุปกรณ์แสดงมูลค่าตามราคาทุนหักค่าเสื่อมราคาสะสม และค่าเผื่อการด้อยค่าของสินทรัพย์ (ถ้ามี) สำหรับการคิดค่าเสื่อมราคาของอาคารและอุปกรณ์ คำนวณจากราคาทุนของสินทรัพย์ โดยวิธีเส้นตรงตามอายุการให้ประโยชน์

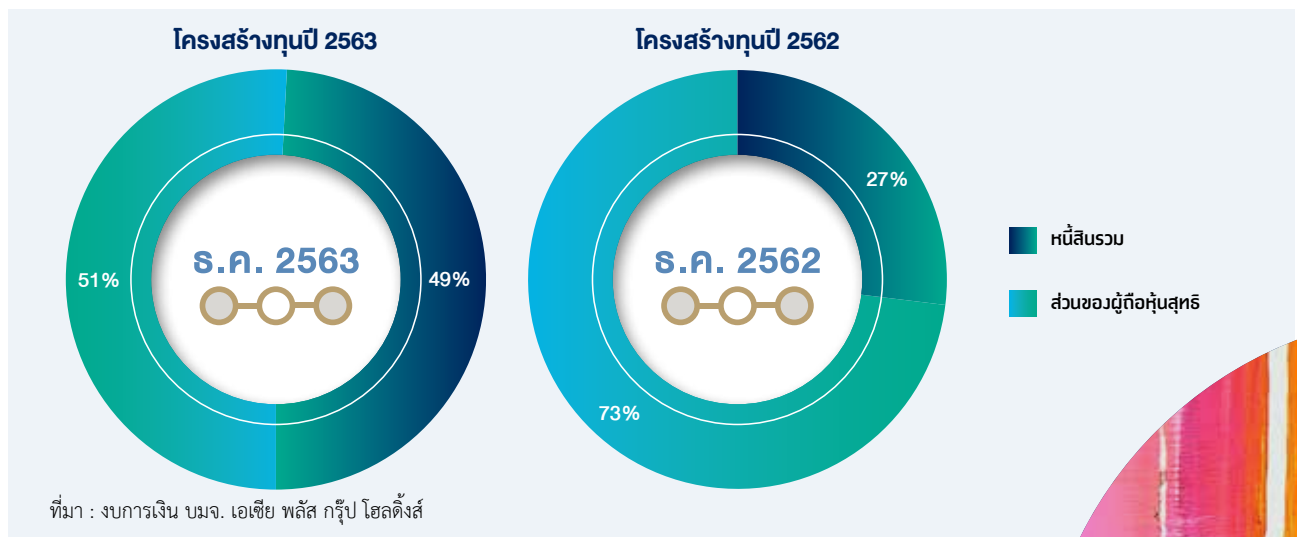
ณ วันที่ 31 ธันวาคม 2563 บริษัทมีที่ดิน อาคารและอุปกรณ์สุทธิ จำนวน 130 ล้านบาท ประกอบด้วย ที่ดิน 52 ล้านบาท อาคาร 26 ล้านบาท อุปกรณ์สำนักงาน 32 ล้านบาท ยานพาหนะ 16 ล้านบาท ตามลำดับ



### แหล่งที่มาของเงินทุน

ณ วันที่ 31 ธันวาคม 2563 บริษัทมีแหล่งที่มาของเงินทุนจากหนี้สินรวม 4,589 ล้านบาท และส่วนของผู้ถือหุ้นรวม 4,791 ล้านบาท โดยมีอัตราส่วนหนี้สินต่อส่วนของผู้ถือหุ้น ณ วันที่ 31 ธันวาคม 2563 และ ปี 2562 เท่ากับ 0.96 เท่า และ 0.36 เท่า ตามลำดับ ซึ่งหนี้สินส่วนใหญ่ของบริษัทเป็นเงินกู้ยืมระยะสั้นจากสถาบันการเงิน และเจ้าหนี้ธุรกิจหลักทรัพย์และสัญญาซื้อขายล่วงหน้าซึ่งเปลี่ยนแปลงตามปริมาณการซื้อขายหลักทรัพย์ใน 2 วันทำการสุดท้ายของแต่ละงวดบัญชี ทั้งนี้ หากพิจารณาหนี้สินต่อส่วนของผู้ถือหุ้นโดยไม่นับรวมเจ้าหนี้ธุรกิจหลักทรัพย์และสัญญาซื้อขายล่วงหน้า บริษัทจะมีอัตราส่วนหนี้สินต่อส่วนของผู้ถือหุ้น ณ วันที่ 31 ธันวาคม 2563 และ 2562 เท่ากับ 0.66 เท่า และ 0.28 เท่า ตามลำดับ

สำหรับส่วนของผู้ถือหุ้นในปี 2563 เท่ากับ 4,791 ล้านบาท โดยปรับตัวเพิ่มขึ้น 146 ล้านบาท จากปี 2562 ที่ 4,645 ล้านบาท ซึ่งรายละเอียดของรายการหนี้สินและส่วนของผู้ถือหุ้นมีดังต่อไปนี้





## หนี้สิน

ยอดหนี้สินรวมของบริษัท ณ วันที่ 31 ธันวาคม 2563 อยู่ที่ 4,589 ล้านบาท เพิ่มขึ้น 2,903 ล้านบาท หรือร้อยละ 172 จากช่วงเดียวกันของปีก่อน โดยเป็นการเพิ่มขึ้นของเงินกู้ยืมระยะสั้นจากสถาบันการเงิน เงินกู้ยืมระยะสั้นและเจ้าหนี้อื่นรวม 1,312 ล้านบาท เจ้าหนี้ธุรกิจหลักทรัพย์และสัญญาซื้อขายล่วงหน้าเพิ่มขึ้น 1,042 ล้านบาท เจ้าหนี้สำนักหักบัญชีเพิ่มขึ้น 203 ล้านบาท และหนี้สินตามสัญญาเช่า 246 ล้านบาท จากการบันทึกรายการหนี้สินตามสัญญาเช่าตามมาตรฐานการรายงานทางการเงินฉบับที่ 16

สำหรับสำรองผลประโยชน์ระยะยาวของพนักงานในปี 2563 อยู่ที่ 160 ล้านบาท ปรับเพิ่มขึ้น 5 ล้านบาท ซึ่งเป็นไปตามการประมาณการณ์ตามหลักคณิตศาสตร์ประกันภัยสะสมของบริษัทและตามกฎหมายแรงงานในปัจจุบัน

## ส่วนของผู้ถือหุ้น

ส่วนของผู้ถือหุ้นของบริษัท ณ วันที่ 31 ธันวาคม 2563 อยู่ที่ 4,791 ล้านบาท เพิ่มขึ้นจากปี 2562 จำนวน 146 ล้านบาท โดยบริษัทมีผลการดำเนินงานของรอบปีบัญชี 2563 จำนวน 416 ล้านบาท และบริษัทมีเงินปันผลจ่ายในปี 2563 เป็นจำนวน 273 ล้านบาท นอกจากนี้บริษัทยังมีส่วนเกินทุนจากการเปลี่ยนแปลงมูลค่าเงินลงทุนเพื่อขายสุทธิลดลง 17 ล้านบาท

## ปัจจัยและอิทธิพลที่มีต่อฐานะการเงินในอนาคต

ปี 2563 นับได้ว่าเป็นปีที่ท้าทายสำหรับธุรกิจเป็นอย่างมาก เนื่องจากสถานการณ์การแพร่ระบาดของไวรัส COVID-19 ที่แพร่กระจายไปยังหลายประเทศทั่วโลก แม้จะผ่านมาสู่ปี 2564 แล้ว ความท้าทายดังกล่าวยังคงมีต่อเนื่องมาจากปีก่อนหน้ายังไม่หมดไป การระบาดระลอกใหม่ยังคงเกิดขึ้นในหลาย ๆ ประเทศ แม้ว่าเริ่มมีสัญญาณที่ดีของสถานการณ์การแพร่ระบาดจากเริ่มทยอยฉีดวัคซีน COVID-19 ในประเทศต่าง ๆ ทั่วโลก เศรษฐกิจของประเทศต่าง ๆ กำลังเริ่มเข้าสู่การฟื้นตัวในระดับที่แตกต่างกันไป การดำเนินนโยบายกระตุ้นเศรษฐกิจในปี 2563 ของประเทศต่าง ๆ ส่งผลให้ราคาสินทรัพย์เสี่ยงซึ่งรวมถึงหลักทรัพย์ต่าง ๆ ทั่วโลกปรับตัวขึ้นมามาก หลังจากที่ได้ลดลงมาจากการเทขายในช่วงต้นปี ด้วยเหตุนี้เองในปี 2564 ผลตอบแทนจากตลาดหลักทรัพย์ทั่วโลกและกระแสของการลงทุนทั่วโลกก็มีความท้าทายในแง่ที่มีโอกาสที่จะมีความโดดเด่นลดลง

เช่นเดียวกันกับตลาดหลักทรัพย์ไทย ในปี 2564 แม้เริ่มเห็นโอกาสในหลายด้านที่จะช่วยผลักดันให้ตลาดหลักทรัพย์ไทยเติบโต ทั้งจากปัจจัยภายนอกประเทศที่เกิดจากโอกาสของการเคลื่อนย้ายเงินทุนมายังประเทศไทยเพิ่มเติมเนื่องจากสถานการณ์การแพร่ระบาดของโควิดที่เริ่มเห็นโอกาสจะมีทิศทางเป็นไปในทางที่ดีขึ้น รวมถึงการที่ไทยเป็นประเทศที่มีสถานะทางการเงินที่มีความแข็งแกร่ง มีทุนสำรองที่อยู่ในระดับสูง รวมถึงปัจจัยภายในประเทศที่มีโอกาสคงแรงหนุนจากเงินทุนของนักลงทุนรายย่อยและนักลงทุนสถาบัน จากการพยายามบริหารจัดการผลตอบแทนอันเกิดจากอัตราดอกเบี้ยที่อยู่ในระดับต่ำสุดเป็นประวัติศาสตร์ อย่างไรก็ตาม ในปีที่ผ่านมามีดัชนีหลักทรัพย์ไทยได้ปรับตัวขึ้นมามากแล้ว อีกทั้งสถานการณ์การแพร่ระบาดของไวรัส COVID-19 ยังคงไม่สิ้นสุด เศรษฐกิจไทยจึงยังคงขยายตัวช้า จึงอาจกล่าวได้ว่ากระแสการลงทุนในปี 2564 ซึ่งมีผลกับธุรกิจของบริษัทจึงเป็นไปในทิศทางที่รักษาระดับ โดยมีความโดดเด่นลดลงกว่าปีก่อนหน้า เช่นเดียวกันกับกระแสของการลงทุนทั่วโลก

ภายใต้โอกาสจากการปรับตัวในทิศทางเชิงบวกของตลาดหลักทรัพย์ไทยและทั่วโลกในปี 2564 ซึ่งเป็นปัจจัยหนุนให้กับแนวโน้มธุรกิจของบริษัท ปัจจัยกระทบเรื่องทางด้านเทคโนโลยีการแข่งขันทางธุรกิจที่รุนแรงอันนำไปสู่การปรับลดค่าธรรมเนียมทางการเงินที่รุนแรงเพิ่มมากขึ้นยังคงมีอยู่ ปัจจัยเหล่านี้เป็นสิ่งสำคัญที่บริษัทตระหนัก และยังคงให้ความสำคัญในเรื่องของการสร้างความแข็งแกร่งภายใต้ผลกระทบเหล่านี้อย่างต่อเนื่อง โดยในปี 2564 นี้ได้กำหนดกลยุทธ์ต่าง ๆ ที่มุ่งเน้นในเรื่องของการพัฒนาธุรกิจตลอดจนนวัตกรรมผลิตภัณฑ์ เพื่อสร้างรายได้ที่เติบโตขึ้นให้กับบริษัท และเน้นย้ำภาพลักษณ์ในเรื่องของการเป็นผู้นำตลาดในเรื่องของผลิตภัณฑ์ที่มีครอบคลุมและหลากหลาย โดยกลยุทธ์เหล่านี้จัดทำขึ้นเพื่อต่อยอดทิศทางในปีที่ผ่านมา ซึ่งมุ่งเน้นการเพิ่มขีดความสามารถในการแข่งขันผ่านการพัฒนากระบวนการให้บริการ โดยการใช้เทคโนโลยีและนวัตกรรมเข้ามาปรับปรุง รวมถึงการพัฒนาศักยภาพของที่ปรึกษาทางการเงินผ่านการจัดการกระบวนการเรียนรู้ที่เน้นการปฏิบัติงานจริง การสร้างและเพิ่มขีดความสามารถของบุคลากรใหม่ ๆ ที่มีความรู้ความเข้าใจในเทคโนโลยี และนวัตกรรมผลิตภัณฑ์ยังเป็นกลยุทธ์สำคัญที่บริษัทได้เพิ่มเติมเข้ามาในปี 2564 นี้ เพื่อสร้างความเติบโต และยั่งยืนให้กับบริษัทในอนาคต

