

### ส่วนที่ 3

## ฐานะการเงินและผลการดำเนินงาน

### 13. ข้อมูลทางการเงินที่สำคัญ

#### (1) ข้อมูลทางการเงิน

##### (ก) สรุปรายงานการสอบบัญชีของผู้สอบบัญชีในระยะเวลา 3 ปีที่ผ่านมา

ผู้สอบบัญชีของบริษัทที่ได้รับแต่งตั้งจากที่ประชุมสามัญผู้ถือหุ้น ประจำปี 2555, 2556 และ 2557 เป็นผู้ลงลายมือชื่อรับรองงบการเงินของบริษัท คือ นายชยพล ศุภเศรษฐนันท์ ผู้สอบบัญชีรับอนุญาต เลขที่ 3972 แห่งบริษัท สำนักงาน อีวาย จำกัด

ผู้สอบบัญชีได้แสดงความเห็นในการตรวจสอบบัญชีของบริษัทว่า งบการเงินรวมของบริษัทและบริษัทย่อย แสดงฐานะการเงิน ณ วันที่ 31 ธันวาคม 2555, 2556 และ 2557 ผลการดำเนินงาน และกระแสเงินสด สำหรับปีสิ้นสุดวันเดียวกันของแต่ละปีของบริษัทและบริษัทย่อย และเฉพาะของบริษัทหลักทรัพย์ เอเซีย พลัส จำกัด (มหาชน) โดยถูกต้องตามที่ควรในสาระสำคัญตามมาตรฐานการรายงานทางการเงิน และแสดงความเห็นแบบไม่มีเงื่อนไข

งบการเงินของบริษัทตั้งแต่ปี 2555-2557 ผู้ลงทุนสามารถดูได้จากเว็บไซต์ของสำนักงานคณะกรรมการ ก.ล.ต. ([www.sec.or.th](http://www.sec.or.th)) หรือ เว็บไซต์ของตลาดหลักทรัพย์แห่งประเทศไทย ([www.set.or.th](http://www.set.or.th))

## (ข) ตารางสรุปงบการเงินของบริษัท

งบแสดงฐานะการเงิน

(หน่วย : พันบาท)

	ณ วันที่ 31 ธันวาคม					
	งบการเงินรวม					
	2557		2556		2555	
	จำนวนเงิน	%	จำนวนเงิน	%	จำนวนเงิน	%
<b>สินทรัพย์</b>						
เงินสดและรายการเทียบเท่าเงินสด	832,459	10.87	848,307	11.04	447,971	5.41
เงินฝากในสถาบันการเงิน	105,000	1.37	140,002	1.82	80,002	0.97
หลักทรัพย์ซื้อโดยมีสัญญาขายคืน	649,130	8.47	499,606	6.50	718,154	8.67
ลูกหนี้สำนักหักบัญชี	14,790	0.19	1,988	0.03	69,966	0.84
ลูกหนี้ธุรกิจหลักทรัพย์และสัญญาซื้อขายล่วงหน้าสุทธิ	3,633,447	47.43	4,221,063	54.92	4,409,810	53.24
สินทรัพย์ตราสารอนุพันธ์	14,777	0.19	18,390	0.24	8,705	0.11
เงินลงทุนสุทธิ	1,974,475	25.78	1,502,659	19.55	2,144,391	25.89
เงินลงทุนในบริษัทย่อย	-	-	-	-	-	-
ที่ดิน อาคาร และอุปกรณ์สุทธิ	250,769	3.27	252,348	3.28	237,471	2.87
สินทรัพย์ที่ไม่มีตัวตนสุทธิ	22,441	0.29	20,173	0.26	19,489	0.24
สินทรัพย์ภาษีเงินได้รอการตัดบัญชี	3,545	0.05	3,150	0.04	2,540	0.03
สินทรัพย์อื่น	159,168	2.08	178,531	2.32	145,038	1.75
<b>รวมสินทรัพย์</b>	<b>7,660,001</b>	<b>100.00</b>	<b>7,686,217</b>	<b>100.00</b>	<b>8,283,537</b>	<b>100.00</b>
<b>หนี้สินและส่วนของผู้ถือหุ้น</b>						
<b>หนี้สิน</b>						
เงินกู้ยืมจากสถาบันการเงิน	175	0.00	-	-	-	-
หลักทรัพย์ขายโดยมีสัญญาซื้อคืน	649,130	8.47	499,605	6.50	718,154	8.67
เจ้าหนี้สำนักหักบัญชี	404,337	5.28	1,075,985	14.00	663,776	8.01
เจ้าหนี้ธุรกิจหลักทรัพย์และสัญญาซื้อขายล่วงหน้า	969,633	12.66	926,119	12.05	2,217,462	26.77
หนี้สินตราสารอนุพันธ์	33,501	0.44	48,615	0.63	11,011	0.13
ตราสารหนี้ที่ออกและเงินกู้ยืมอื่น	299,810	3.91	-	-	-	-
สำรองผลประโยชน์ระยะยาวของพนักงาน	105,268	1.37	97,793	1.27	87,832	1.06
ประมาณการหนี้สิน	4,400	0.06	4,400	0.06	4,400	0.05
หนี้สินภาษีเงินได้รอการตัดบัญชี	3,696	0.05	20,016	0.26	22,359	0.27
ภาษีเงินได้คืนบุคคลค้างจ่าย	121,352	1.58	75,305	0.98	89,710	1.08
ค่าใช้จ่ายค้างจ่าย	438,438	5.72	478,315	6.22	280,658	3.39
หนี้สินอื่น	39,089	0.51	24,693	0.32	27,146	0.33
<b>รวมหนี้สิน</b>	<b>3,068,829</b>	<b>40.06</b>	<b>3,250,846</b>	<b>42.29</b>	<b>4,122,508</b>	<b>49.77</b>
<b>ส่วนของผู้ถือหุ้น</b>						
ทุนเรือนหุ้น						
ทุนจดทะเบียน						
หุ้นสามัญ 2,521,945,020 หุ้น มูลค่าหุ้นละ 1 บาท	2,521,945		2,521,945		2,521,945	
ทุนที่ออกและชำระแล้ว						
หุ้นสามัญ 2,105,656,044 หุ้น มูลค่าหุ้นละ 1 บาท	2,105,656	27.49	2,105,656	27.40	2,105,656	25.42
ส่วนเกินมูลค่าหุ้น	1,139,184	14.87	1,139,184	14.82	1,139,183	13.75
องค์ประกอบอื่นของส่วนของผู้ถือหุ้น	52,240	0.68	50,508	0.66	85,460	1.03
กำไรสะสม						
จัดสรรแล้ว						
ทุนสำรองตามกฎหมาย	252,194	3.29	252,194	3.28	229,832	2.77
ยังไม่ได้จัดสรร	1,041,898	13.60	887,829	11.55	600,898	7.25
<b>รวมส่วนของผู้ถือหุ้น</b>	<b>4,591,172</b>	<b>59.94</b>	<b>4,435,371</b>	<b>57.71</b>	<b>4,161,029</b>	<b>50.23</b>
<b>รวมหนี้สินและส่วนของผู้ถือหุ้น</b>	<b>7,660,001</b>	<b>100.00</b>	<b>7,686,217</b>	<b>100.00</b>	<b>8,283,537</b>	<b>100.00</b>

## งบกำไรขาดทุนเบ็ดเสร็จ

(หน่วย : พันบาท)

	งบการเงินรวม					
	2557		2556		2555	
	จำนวนเงิน	%	จำนวนเงิน	%	จำนวนเงิน	%
<b>รายได้</b>						
ค่านายหน้า	1,477,723	55.31	1,756,580	56.63	1,159,415	55.83
ค่าธรรมเนียมและบริการ	564,161	21.12	593,347	19.13	312,925	15.07
กำไรจากเงินลงทุน	256,716	9.61	341,632	11.01	323,421	15.57
กำไร(ขาดทุน)จากตราสารอนุพันธ์	44,905	1.68	47,310	1.53	(2,604)	(0.13)
ดอกเบี้ยและเงินปันผล	184,348	6.90	186,119	6.00	154,302	7.43
ดอกเบี้ยเงินให้กู้ยืมเพื่อซื้อหลักทรัพย์	135,116	5.06	167,095	5.39	110,649	5.33
รายได้อื่น	8,846	0.33	9,675	0.31	18,576	0.89
<b>รวมรายได้</b>	<b>2,671,815</b>	<b>100.00</b>	<b>3,101,758</b>	<b>100.00</b>	<b>2,076,684</b>	<b>100.00</b>
<b>ค่าใช้จ่าย</b>						
ต้นทุนทางการเงิน	85,801	3.21	85,700	2.76	47,841	2.30
ค่าธรรมเนียมและบริการจ่าย	129,616	4.85	144,865	4.67	108,824	5.24
ค่าใช้จ่ายในการดำเนินงาน						
ค่าใช้จ่ายเกี่ยวกับพนักงาน	1,065,390	39.88	1,181,763	38.10	857,546	41.29
ค่าใช้จ่ายเกี่ยวกับอาคาร สถานที่ และ อุปกรณ์	201,804	7.55	185,507	5.98	169,639	8.17
ค่าตอบแทนกรรมการ	6,907	0.26	6,853	0.22	6,412	0.31
ค่าใช้จ่ายอื่น	141,267	5.29	157,445	5.08	125,449	6.04
หนี้สูญและหนี้สงสัยจะสูญ(โอนกลับ)	2,249	0.08	121	0.00	(22)	(0.00)
<b>รวมค่าใช้จ่าย</b>	<b>1,633,034</b>	<b>61.12</b>	<b>1,762,254</b>	<b>56.81</b>	<b>1,315,690</b>	<b>63.36</b>
กำไรก่อนภาษีเงินได้	1,038,781	38.88	1,339,504	43.19	760,993	36.64
ภาษีเงินได้	(210,903)	(7.89)	(272,174)	(8.77)	(174,593)	8.41
<b>กำไรสำหรับปี</b>	<b>827,878</b>	<b>30.99</b>	<b>1,067,330</b>	<b>34.41</b>	<b>586,400</b>	<b>28.24</b>
<b>กำไรขาดทุนเบ็ดเสร็จอื่น</b>						
กำไร (ขาดทุน) จากการวัดมูลค่าเงินลงทุน เผื่อขาย	2,165	0.08	(43,690)		33,283	
ขาดทุนจากการประมาณการตามหลัก คณิตศาสตร์ประกันภัยสำหรับโครงการ ผลประโยชน์ของพนักงาน	-		-		(10,259)	
ภาษีเงินได้เกี่ยวกับองค์ประกอบของกำไร ขาดทุนเบ็ดเสร็จอื่น	(433)	(0.02)	8,738		(4,314)	
<b>รวมกำไรขาดทุนเบ็ดเสร็จอื่นสำหรับปี</b>	<b>1,732</b>	<b>0.06</b>	<b>(34,952)</b>		<b>18,710</b>	
<b>กำไรขาดทุนเบ็ดเสร็จรวมสำหรับปี</b>	<b>829,610</b>	<b>31.05</b>	<b>1,032,378</b>		<b>605,111</b>	
<b>กำไรต่อหุ้น</b>						
<b>กำไรต่อหุ้นขั้นพื้นฐาน</b>						
กำไรสำหรับปี	0.39		0.51		0.28	

## งบกระแสเงินสด

(หน่วย : พันบาท)

	สำหรับปีสิ้นสุด ณ วันที่ 31 ธันวาคม		
	งบการเงินรวม		
	2557	2556	2555
	จำนวนเงิน	จำนวนเงิน	จำนวนเงิน
<b>กระแสเงินสดจากกิจกรรมดำเนินงาน</b>			
กำไรสุทธิก่อนภาษีเงินได้	1,038,781	1,339,505	760,993
รายการปรับกระทบกำไรก่อนภาษีเงินได้เป็นเงินสดรับ (จ่าย)			
จากกิจกรรมดำเนินงาน :-			
ค่าเสื่อมราคาและรายการตัดบัญชี	52,965	43,942	40,448
หนี้สูญและหนี้สงสัยจะสูญ (โอนกลับ)	2,249	121	(22)
กำไรจากการโอนเปลี่ยนประเภทเงินลงทุน	(3,169)	(2,197)	(21,750)
ขาดทุน (กำไร) จากการเปลี่ยนแปลงในมูลค่ายุติธรรมของ สินทรัพย์ตราสารอนุพันธ์	6,487	(9,685)	(4,048)
ขาดทุน (กำไร) จากการเปลี่ยนแปลงในมูลค่ายุติธรรมของ หนี้สินตราสารอนุพันธ์	(31,001)	16,648	(3,042)
กำไรจากการขายเงินลงทุนเพื่อขาย	(40,820)	(48,557)	(22,619)
กำไรจากการขายตราสารหนี้ที่ถือจนครบกำหนด	(1,028)	(72)	(871)
ขาดทุน (กำไร) จากการเปลี่ยนแปลงในมูลค่ายุติธรรมของ หลักทรัพย์เพื่อค้า	89,484	(33,424)	(71,814)
ขาดทุน (กำไร) จากการเปลี่ยนแปลงในมูลค่ายุติธรรมของหุ้นนิยม	9,828	(10,610)	1,895
กำไรจากการจำหน่ายที่ดิน อาคาร และอุปกรณ์ และสินทรัพย์ ไม่มีตัวตน	(1,522)	(2,186)	(2,776)
ค่าใช้จ่ายผลประโยชน์ระยะยาวของพนักงาน	11,327	10,678	8,372
รายได้ดอกเบี้ยและเงินปันผล	(184,348)	(186,119)	(154,302)
รายได้ดอกเบี้ยเงินให้กู้ยืมเพื่อซื้อหลักทรัพย์	(135,116)	(167,095)	(110,649)
ต้นทุนทางการเงิน	85,801	85,700	47,841
กำไรจากการดำเนินงานก่อนการเปลี่ยนแปลงในสินทรัพย์ และหนี้สินดำเนินงาน	899,917	1,036,649	465,658
สินทรัพย์ดำเนินงานลดลง (เพิ่มขึ้น)			
เงินฝากในสถาบันการเงิน	35,002	(60,000)	40,000
หลักทรัพย์ซื้อโดยมีสัญญาขายคืน	(149,524)	218,549	(520,567)
ลูกหนี้สำนักหักบัญชี	(12,801)	67,977	517,054
ลูกหนี้ธุรกิจหลักทรัพย์และสัญญาซื้อขายล่วงหน้า	720,483	355,720	(1,777,209)
สินทรัพย์ตราสารอนุพันธ์	(2,484)	-	-
เงินลงทุนเพื่อค้า	(40,980)	174,490	(1,137,095)
สินทรัพย์อื่น	6,759	(16,421)	(18,446)
หนี้สินดำเนินงานเพิ่มขึ้น (ลดลง)			
เงินกู้ยืมจากสถาบันการเงิน	175	-	(1,190)
หลักทรัพย์ขายโดยมีสัญญาซื้อคืน	149,525	(218,550)	520,557
เจ้าหนี้สำนักหักบัญชี	(671,647)	412,209	634,961
เจ้าหนี้ธุรกิจหลักทรัพย์และสัญญาซื้อขายล่วงหน้า	33,691	(1,280,737)	531,760
หนี้สินตราสารอนุพันธ์	15,886	20,956	(7,350)
ตราสารหนี้ที่ออกและเงินกู้ยืมอื่น	299,810	-	(100,000)
จ่ายผลประโยชน์ระยะยาวของพนักงาน	(3,852)	(716)	-
ค่าใช้จ่ายค้างจ่าย	(39,970)	197,658	19,707
หนี้สินอื่น	14,931	(4,583)	4,153

## งบกระแสเงินสด (ต่อ)

(หน่วย : พันบาท)

	สำหรับปีสิ้นสุด ณ วันที่ 31 ธันวาคม		
	งบการเงินรวม		
	2557	2556	2555
	จำนวนเงิน	จำนวนเงิน	จำนวนเงิน
<b>เงินสดจากกิจกรรมดำเนินงาน</b>	1,254,921	903,201	(826,008)
รับดอกเบี้ยและเงินปันผล	171,390	137,296	117,138
จ่ายดอกเบี้ย	(85,806)	(85,697)	(47,084)
จ่ายภาษีเงินได้	(181,910)	(280,794)	(145,693)
<b>เงินสดสุทธิจาก (ใช้ไปใน) กิจกรรมดำเนินงาน</b>	1,158,595	674,006	(901,646)
<b>กระแสเงินสดจากกิจกรรมลงทุน</b>			
เงินปันผลรับจากเงินลงทุนระยะยาว	8,288	13,109	16,753
ดอกเบี้ยรับจากเงินลงทุนในตราสารหนี้	17,273	18,788	16,667
เงินสดจ่ายซื้อเงินลงทุนทั่วไป	(289,903)	-	-
เงินสดจ่ายซื้อเงินลงทุนเมื่อขาย	(631,776)	(145,492)	(462,219)
เงินสดรับจากการขายเงินลงทุนเมื่อขาย	419,926	616,577	678,494
เงินสดรับจากการขายตราสารหนี้ที่จะถือจนครบกำหนด	28,228	26,572	30,871
เงินสดรับจากตราสารหนี้ที่ถือจนครบกำหนด	-	10,000	140,000
เงินสดจ่ายซื้อที่ดิน อาคารและอุปกรณ์ และสินทรัพย์ไม่มีตัวตน	(56,270)	(63,053)	(44,821)
เงินสดรับจากการจำหน่ายที่ดิน อาคารและอุปกรณ์ และสินทรัพย์ไม่มีตัวตน	3,603	7,866	2,835
<b>เงินสดสุทธิจาก (ใช้ไปใน) กิจกรรมลงทุน</b>	(500,632)	484,366	378,580
<b>กระแสเงินสดจากกิจกรรมจัดหาเงิน</b>			
จ่ายเงินปันผล	(673,810)	(758,036)	(421,131)
<b>เงินสดสุทธิใช้ไปในกิจกรรมจัดหาเงิน</b>	(673,810)	(758,036)	(421,131)
<b>เงินสดและรายการเทียบเท่าเงินสดเพิ่มขึ้น (ลดลง) สุทธิ</b>	(15,847)	400,336	(944,197)
เงินสดและรายการเทียบเท่าเงินสดต้นปี	848,307	447,971	1,392,168
<b>เงินสดและรายการเทียบเท่าเงินสดปลายปี</b>	832,459	848,307	447,971
<b>ข้อมูลเพิ่มเติมประกอบกระแสเงินสด :</b>			
รายการที่มีใช้เงินสด :-			
ค่าซื้ออุปกรณ์และสินทรัพย์ไม่มีตัวตนส่วนที่บันทึกเป็นหนี้สิน	2,067	2,602	472
การเพิ่มขึ้น (ลดลง) ของกำไรจากการวัดมูลค่าเงินลงทุนเมื่อขาย	2,165	(43,690)	33,283
โอนเปลี่ยนแปลงเงินลงทุนจากหลักทรัพย์เพื่อค้าเป็นหลักทรัพย์เมื่อขาย (ราคาทุน)	42,081	191,422	369,995
ขาดทุนจากการประมาณการตามหลักคณิตศาสตร์ประกันภัยสำหรับโครงการผลประโยชน์ของพนักงาน	-	-	10,259

## (ค) อัตราส่วนทางการเงิน (Financial Ratio)

		2557	2556	2555
<u>อัตราส่วนแสดงความสามารถในการทำกำไร</u>				
อัตรากำไรขั้นต้น	%	91.91	92.54	92.39
อัตรากำไรสุทธิ	%	31.01	34.41	28.49
อัตราผลตอบแทนผู้ถือหุ้น	%	18.34	24.83	14.41
อัตราผลตอบแทนจากการลงทุน	%	21.63	24.80	22.84
<u>อัตราส่วนแสดงประสิทธิภาพในการดำเนินงาน</u>				
อัตราผลตอบแทนจากสินทรัพย์รวม	%	10.79	13.37	7.96
อัตราการหมุนของสินทรัพย์	เท่า	0.35	0.39	0.28
<u>อัตราส่วนวิเคราะห์นโยบายทางการเงิน</u>				
อัตราส่วนสินทรัพย์สภาพคล่องต่อเงินกู้	เท่า	8.98	-	-
อัตราส่วนสินทรัพย์ก่อรายได้ต่อเงินกู้	เท่า	18.82	-	-
อัตราส่วนสินทรัพย์คล่องต่อสินทรัพย์รวม	%	35.17	29.80	24.08
อัตราส่วนสินทรัพย์ก่อรายได้ต่อสินทรัพย์รวม	%	73.71	74.93	79.55
อัตราส่วนหนี้สินต่อส่วนผู้ถือหุ้น	เท่า	0.67	0.73	0.99
อัตราการจ่ายเงินปันผล	%	82.00 <sup>1/</sup>	82.75	87.58
<u>อัตราส่วนอื่นๆ</u>				
อัตราส่วนเงินลงทุนในหลักทรัพย์ต่อสินทรัพย์	%	25.78	19.55	25.89
อัตราส่วนเงินกองทุนสภาพคล่องสุทธิต่อหนี้สินรวม	%	102.54	112.97	83.17

<sup>1/</sup> ที่ประชุมคณะกรรมการ ครั้งที่ 2/2558 เมื่อวันที่ 25 กุมภาพันธ์ 2558 ได้มีมติให้นำเสนอต่อที่ประชุมสามัญผู้ถือหุ้นครั้งที่ 21 ซึ่งจะจัดประชุมในวันที่ 27 เมษายน 2558 เพื่อพิจารณาอนุมัติการจ่ายเงินปันผลให้แก่ผู้ถือหุ้นในอัตราหุ้นละ 0.32 บาท คิดเป็นเงินรวม 673,809,934 บาท และเนื่องจากบริษัทได้จ่ายเงินปันผลระหว่างกาลไปแล้วเมื่อวันที่ 11 กันยายน 2557 ในอัตราหุ้นละ 0.12 บาท เป็นเงิน 252,678,725 บาท ดังนั้น จึงจะจ่ายเงินปันผลงวดสุดท้ายอีกในอัตราหุ้นละ 0.20 บาท เป็นเงิน 421,131,209 บาท

โดยบริษัทกำหนดรายชื่อผู้ถือหุ้นที่มีสิทธิรับเงินปันผลดังกล่าว ในวันที่ 11 มีนาคม 2558 และให้รวบรวมรายชื่อ ตามมาตรา 225 ของพระราชบัญญัติหลักทรัพย์และตลาดหลักทรัพย์ พ.ศ. 2535 โดยวิธีปิดสมุดทะเบียนนפקการโอนหุ้น ในวันที่ 12 มีนาคม 2558 และกำหนดให้มีการจ่ายเงินปันผลในวันที่ 12 พฤษภาคม 2558

## 14. การวิเคราะห์และคำอธิบายของฝ่ายจัดการ

(งบการเงินรวม ณ วันที่ 31 ธันวาคม 2557 และคำว่า “บริษัท” หมายถึง “บริษัทและบริษัทย่อย”)

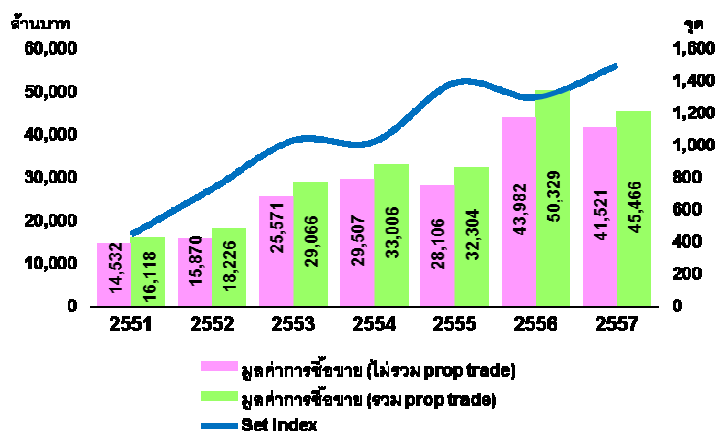
### การดำเนินงานและฐานะการเงินที่ผ่านมา

ตลาดหลักทรัพย์แห่งประเทศไทยเปิดเผยว่าในปี 2557 ที่ผ่านมา ปริมาณการซื้อขายหลักทรัพย์ของตลาดหลักทรัพย์ไทยยังคงสูงสุดในอาเซียน ต่อเนื่องเป็นปีที่ 3 ขณะที่มูลค่าโดยรวมของหลักทรัพย์ที่จดทะเบียนเข้าใหม่อยู่ที่ 3.04 แสนล้านบาท โดยคาดว่าในปี 2558 หลักทรัพย์จดทะเบียนเข้าใหม่จะใกล้เคียงกับปี 2557 และเตรียมเร่งพัฒนาช่องทาง การเข้าถึงข้อมูลการลงทุนผ่านเว็บไซต์ และผ่านช่องทาง social media เพื่อตอบสนองรูปแบบการใช้ชีวิตของผู้ลงทุนในยุค ดิจิทัล

ผลการดำเนินงานของตลาดหลักทรัพย์ของไทย ในปี 2557 ที่ผ่านมาพบว่า มีมูลค่าการซื้อขายหลักทรัพย์อยู่ที่ 45,466.49 ล้านบาทต่อวัน สูงสุดในอาเซียนต่อเนื่องเป็นปีที่ 3 แม้ในช่วงครึ่งแรกของปีจะได้รับผลกระทบจากสถานการณ์ภายในประเทศ ขณะที่ปริมาณการซื้อขายในตลาดสัญญาซื้อขายล่วงหน้า (TFEX) สูงถึง 147,025 สัญญาต่อวัน

สำหรับภาวะตลาดหลักทรัพย์ของไทย ณ วันที่ 30 ธันวาคม ซึ่งเป็นวันทำการสุดท้ายของปี 2557 ดัชนีตลาดหลักทรัพย์ปิดที่ระดับ 1,497.67 จุด ลดลง 0.55 จุด หรือ เปลี่ยนแปลงลดลงร้อยละ 0.04

มูลค่าการซื้อขายหลักทรัพย์เฉลี่ยต่อวันทำการ



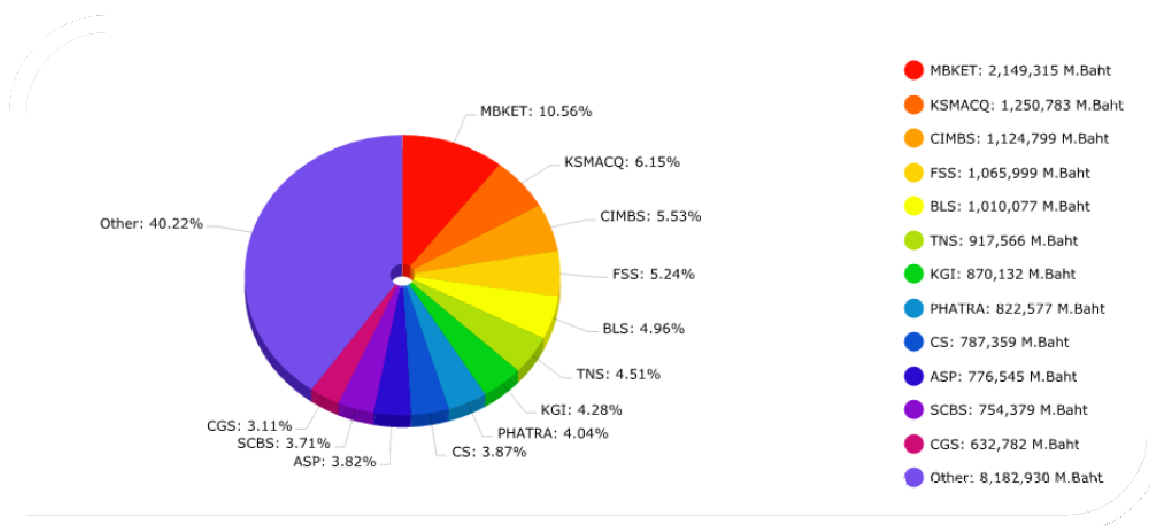
ที่มา : ตลาดหลักทรัพย์แห่งประเทศไทย

ทั้งนี้ จำนวนบริษัทรายใหม่ที่เข้าจดทะเบียนในตลาดหลักทรัพย์ในปี 2557 มีจำนวนทั้งสิ้น 17 บริษัท เพิ่มขึ้นร้อยละ 30.77 เมื่อเปรียบเทียบกับปี 2556 ที่มีจำนวน 13 บริษัท โดยมูลค่าหลักทรัพย์ตามราคาตลาดในปี 2557 มีจำนวน 13,856,283.31 ล้านบาท ปรับตัวเพิ่มขึ้น ร้อยละ 20.52 จากปี 2556 ที่มีมูลค่าหลักทรัพย์ตามราคาตลาดอยู่ที่ 11,496,765.17 ล้านบาท โดยอัตราเงินปันผลตอบแทนของตลาดในปี 2557 อยู่ที่ร้อยละ 2.98 ปรับตัวลดลงร้อยละ 9.26 เมื่อเปรียบเทียบกับปี 2556 ซึ่งอยู่ที่ร้อยละ 3.24

สำหรับภาพรวมของตลาด ปี 2557 สัดส่วนการลงทุน แยกตามประเภทนักลงทุนมีดังนี้ นักลงทุนสถาบัน ซื้อสุทธิ 569.62 ล้านบาท บัญชีบริษัทหลักทรัพย์ ขายสุทธิ 1,055.51 ล้านบาท นักลงทุนต่างประเทศ ขายสุทธิ 146.23 ล้านบาท นักลงทุนภายในประเทศ ขายสุทธิ 632.12 ล้านบาท

ในปี 2557 บริษัทให้บริการการเป็นนายหน้าซื้อขายหลักทรัพย์แก่นักลงทุนรายบุคคล นักลงทุนสถาบันทั้งในประเทศและต่างประเทศ ที่จำนวนร้อยละ 90.82 ปรับตัวเพิ่มขึ้นจากปี 2556 ซึ่งอยู่ที่ร้อยละ 90.79 สำหรับการซื้อขายบัญชีของบริษัทหลักทรัพย์ มีจำนวนร้อยละ 9.18 ปรับตัวลดลงจากร้อยละ 9.21 ของปี 2556

### การจัดอันดับการซื้อขายของบริษัทสมาชิก



ที่มา : ตลาดหลักทรัพย์แห่งประเทศไทย

ธุรกิจนายหน้าซื้อขายหลักทรัพย์ยังคงเป็นธุรกิจที่มีการแข่งขันสูงมาก โดยในปี 2557 บริษัทมีส่วนแบ่งการตลาดร้อยละ 3.82 (ไม่นับรวมมูลค่าการซื้อขายของบริษัทหลักทรัพย์) จัดเป็นลำดับที่ 10

ในปี 2557 มีหลักทรัพย์จดทะเบียนเข้าใหม่ทั้งสิ้น 46 หลักทรัพย์ นับรวมทั้งตลาดหลักทรัพย์แห่งประเทศไทย ตลาดเอ็ม เอ ไอ กองทุนรวม และทรัสต์เพื่อการลงทุนในอสังหาริมทรัพย์ โดยมีมูลค่าหลักทรัพย์ (Market Capitalization) ณ ราคา IPO รวม 304,796.99 ล้านบาท ในจำนวนนี้มีหลักทรัพย์ที่โดดเด่นที่บริษัทเป็นที่ปรึกษาทางการเงินและเป็นผู้จัดการการจัดจำหน่ายและรับประกันการจัดจำหน่าย จำนวน 2 บริษัท คือ บริษัท อีซีดี กรุ๊ป จำกัด (มหาชน) ("ICHI") ผู้ผลิตและจำหน่ายเครื่องดื่มภายใต้ชื่อการค้า อีซีดี และ บริษัท ศรีสวัสดิ์ พาวเวอร์ 1979 จำกัด (มหาชน) ("SAWAD") ผู้ให้บริการสินเชื่อแบบไม่มีหลักประกัน ครอบคลุมรถทุกประเภท บ้านและที่ดิน ภายใต้ชื่อทางการค้า "มีบ้าน มีรถ เงินสดทันใจ"

ในด้านการออกผลิตภัณฑ์ใหม่ บริษัทได้ออกและเสนอขายใบสำคัญแสดงสิทธิอนุพันธ์ (Derivative Warrant - DW) อ้างอิงบนดัชนีราคาของกลุ่มอุตสาหกรรม ซึ่งถือเป็นรายแรกของประเทศไทย โดยได้คัดเลือกกลุ่มอุตสาหกรรมที่ใหญ่ที่สุดเป็น 3 ลำดับแรกของตลาดหลักทรัพย์ ได้แก่ 1. หมวดธุรกิจพลังงานและสาธารณูปโภค 2. หมวดธุรกิจธนาคารพาณิชย์ 3. หมวดธุรกิจเทคโนโลยีสารสนเทศและการสื่อสาร ทั้งนี้ DW บน Sector Index นี้ถือเป็นอีกทางเลือกหนึ่งในการลงทุนที่น่าสนใจ เพราะนักลงทุนไม่ต้องเลือก และติดตามราคาของหุ้นรายตัว เพียงดูภาพรวมของหุ้นกลุ่มอุตสาหกรรมนั้นๆ

นอกจากนี้ บริษัทมีการกระจายฐานรายได้ และหาแหล่งรายได้จากการดำเนินธุรกิจที่หลากหลาย โดยไม่กระจุกตัวอยู่ที่รายได้ใดรายได้หนึ่ง ตลอดช่วงเวลา 3 ปีที่ผ่านมา บริษัทมีรายได้จากค่าธรรมเนียมนายหน้าซื้อขายหลักทรัพย์ คิดเป็นสัดส่วนประมาณร้อยละ 50 กว่าของรายได้รวม เมื่อเทียบกับค่าเฉลี่ยอุตสาหกรรมที่อยู่ประมาณร้อยละ 70 ซึ่งทำให้บริษัทมีความพร้อมมากขึ้นในการรับมือกับการแข่งขันที่มีความรุนแรงมากขึ้น ภายหลังจากที่มีการเปิดเสรีค่านายหน้าซื้อขายหลักทรัพย์



## ผลการดำเนินงานและความสามารถในการทำกำไร (Results of Operations)

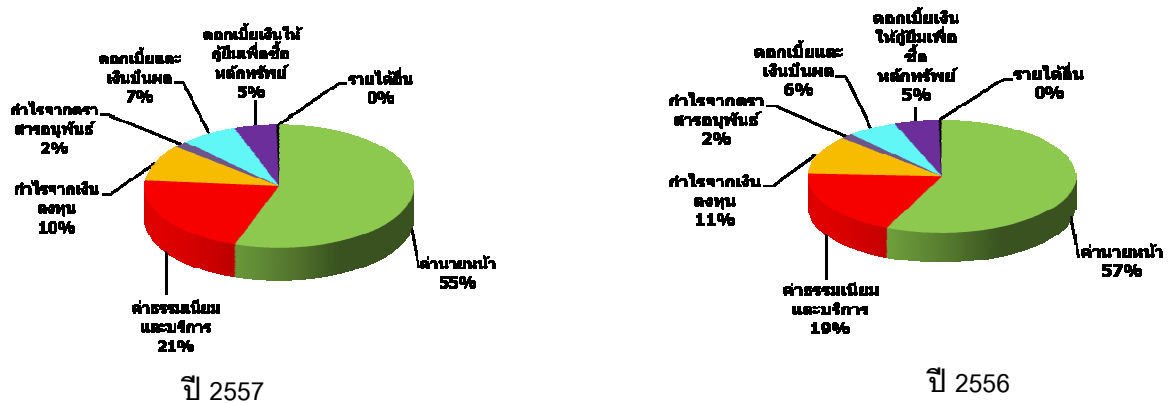
ปี 2557 เป็นอีกปีหนึ่งที่บริษัทสามารถสร้างความเติบโตในด้านรายได้และผลกำไรสุทธิได้เป็นอย่างดี แม้ว่าในช่วงไตรมาสแรกของปี ภาวะตลาดหลักทรัพย์ของไทยยังไม่ค่อยดีนัก แต่อย่างไรก็ตาม ผลการดำเนินงานของบริษัทตลอดทั้งปี 2557 มีรายได้รวม 2,672 ล้านบาท กำไรสุทธิ 828 ล้านบาท เปรียบเทียบกับปี 2556 ซึ่งมีรายได้รวมอยู่ที่ 3,102 ล้านบาท กำไรสุทธิ 1,067 ล้านบาท จะเห็นได้ว่ารายได้รวมและกำไรสุทธิลดลงจากปีก่อนร้อยละ 14 และร้อยละ 22 ตามลำดับ เนื่องจากปี 2556 เป็นปีที่ตลาดหลักทรัพย์ของไทยโดดเด่นเป็นอย่างมากสำหรับนักลงทุน สำหรับกำไรต่อหุ้นของบริษัท อยู่ที่หุ้นละ 0.39 บาท ในปี 2557 ปรับตัวลดลงจากปี 2556 ที่อยู่ที่หุ้นละ 0.50 บาท

อัตราการเติบโต	2557	2556
อัตราการเติบโตของรายได้ (%)	-14%	50%
อัตราการเติบโตของค่าใช้จ่ายในการดำเนินงาน (%)	-8%	34%
อัตราการเติบโตของกำไรสุทธิ (%)	-22%	82%

ที่มา : งบการเงิน บมจ. หลักทรัพย์ เอเซีย พลัส กรุ๊ป โฮลดิ้งส์ จำกัด (มหาชน)

ภาพรวมการทำกำไรในงวดปี 2557 บริษัทมีกำไรสุทธิ 828 ล้านบาท โดยมีรายได้รวมอยู่ที่ 2,672 ล้านบาท ซึ่งส่วนใหญ่เกิดจากรายได้ค่านายหน้าซื้อขายหลักทรัพย์ จำนวน 1,478 ล้านบาท หรือคิดเป็นสัดส่วนร้อยละ 55 ของรายได้รวม และรายได้จากค่าธรรมเนียมและบริการอยู่ที่ 564 ล้านบาท หรือคิดเป็นสัดส่วนร้อยละ 21 ของรายได้รวม นอกจากนี้ บริษัทยังมีรายได้ประเภทอื่น ได้แก่ กำไรจากเงินลงทุนจำนวน 257 ล้านบาท ดอกเบี้ยและเงินปันผลจำนวน 184 ล้านบาท ดอกเบี้ยเงินให้กู้ยืมเพื่อซื้อหลักทรัพย์จำนวน 135 ล้านบาท กำไรจากตราสารอนุพันธ์จำนวน 45 ล้านบาท และรายได้อื่นจำนวน 9 ล้านบาท ตามลำดับ อย่างไรก็ตาม บริษัทยังคงดำเนินกลยุทธ์ที่ให้ความสำคัญกับการกระจายฐานรายได้ โดยเน้นการสร้างรายได้จากธุรกิจที่หลากหลายมากขึ้น เพื่อชดเชยรายได้ค่านายหน้าซื้อขายหลักทรัพย์และตราสารอนุพันธ์ ที่คาดว่าจะมีแนวโน้มที่ต้องเผชิญกับการแข่งขันที่จะรุนแรงเพิ่มมากขึ้นในอนาคต ดังจะเห็นได้ว่าในปี 2557 รายได้ค่านายหน้าลดลงจากปีก่อนมาอยู่ที่สัดส่วน 55 แต่บริษัทมีความพร้อมในการรับมือการแข่งขันได้อย่างมีประสิทธิภาพ

### การกระจายฐานรายได้

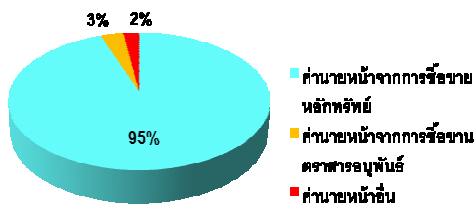


ที่มา : งบการเงิน บมจ. หลักทรัพย์ เอเซีย พลัส กรุ๊ป โฮลดิ้งส์ จำกัด (มหาชน)

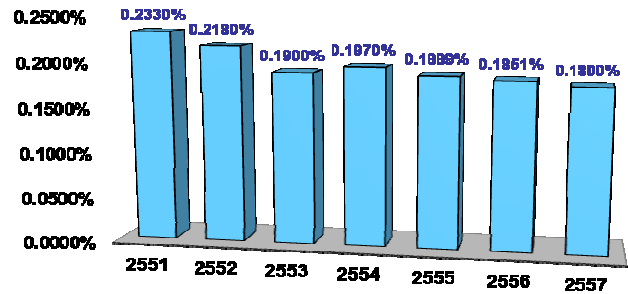


นอกจากนี้ บริษัทยังเสนอการให้บริการที่หลากหลาย เพื่อตอบสนองความต้องการของลูกค้าในปัจจุบันให้มากขึ้น รวมทั้งการขยายฐานลูกค้าทั้งในประเทศและต่างประเทศให้เพิ่มมากขึ้นด้วย ตลอดจนการกระจายฐานรายได้มิให้กระจุกตัวอยู่ที่รายได้ใดรายได้หนึ่ง รวมทั้งบริษัทยังมีนโยบายในการกำหนดอัตราค่าธรรมเนียมรายหน้าให้เป็นมาตรฐานอยู่ที่เฉลี่ยประมาณ ร้อยละ 0.18 โดยเห็นได้จากอัตราค่าธรรมเนียมรายหน้าสุทธิของบริษัทในรอบ 3 ปีที่ผ่านมา ปรับตัวลดลงเพียงเล็กน้อยตามภาวะตลาดมาอยู่ที่ ร้อยละ 0.18 ในปี 2557

### โครงสร้างรายได้ค่านายหน้า



### อัตราค่านายหน้าสุทธิ



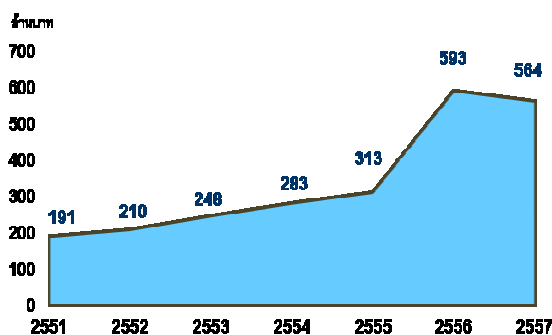
ปี 2557

ที่มา : งบการเงิน บมจ. หลักทรัพย์ เอเซีย พลัส กรุ๊ป โฮลดิ้งส์ จำกัด (มหาชน)

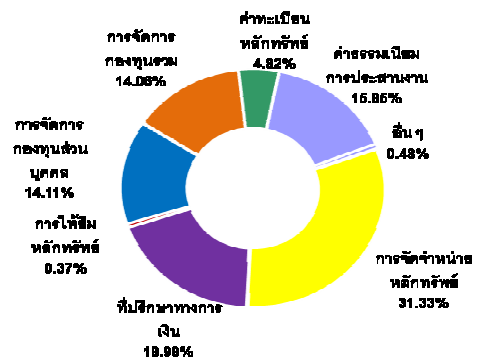
### รายได้ค่าธรรมเนียมและบริการ

นับตั้งแต่ปี 2552 เป็นต้นมา รายได้ค่าธรรมเนียมและบริการ มีการปรับตัวเพิ่มขึ้นมาอย่างต่อเนื่องตามการปรับเปลี่ยนกลยุทธ์ของบริษัทให้เหมาะสมกับสถานการณ์ของตลาดหลักทรัพย์ แต่ในปี 2557 นี้ รายได้ค่าธรรมเนียมและบริการ ได้ปรับตัวลดลงเล็กน้อยอยู่ที่ 29 ล้านบาท หรือลดลงจากปี 2556 ร้อยละ 4.9 โดยมีโครงสร้างรายได้ประกอบด้วย รายได้จากการจัดจำหน่ายหลักทรัพย์ ร้อยละ 31 รายได้จากธุรกิจที่ปรึกษาทางการเงิน ร้อยละ 19 รายได้ค่าธรรมเนียมการประสานงาน ร้อยละ 16 ส่วนรายได้จากธุรกิจจัดการกองทุนส่วนบุคคลและรายได้จากธุรกิจจัดการกองทุนรวมอยู่ที่ร้อยละ 14 เท่ากัน สำหรับรายได้อื่นอยู่ที่ ร้อยละ 6 ตามลำดับ นอกจากนี้ บริษัทมีนโยบายที่จะเพิ่มสัดส่วนของรายได้จากธุรกิจอื่น ๆ ของบริษัท ไม่ว่าจะเป็นธุรกิจการลงทุนต่างประเทศ ธุรกิจการบริหารสินทรัพย์ ธุรกิจวาณิชธนกิจ และธุรกิจตราสารอนุพันธ์ ซึ่งเชื่อว่าฐานรายได้จากธุรกิจต่างๆ จะสามารถสร้างการเติบโตให้กับรายได้ค่าธรรมเนียมและบริการอย่างต่อเนื่องในอนาคต

### การเติบโตของรายได้ค่าธรรมเนียม (งบรวม)



### โครงสร้างรายได้จากค่าธรรมเนียมและบริการ



รายได้ค่าธรรมเนียมและบริการ	งบการเงินรวม (ล้านบาท)		อัตราการเปลี่ยนแปลง
	สำหรับปีสิ้นสุดวันที่ 31 ธันวาคม		
	2557	2556	%
การจัดจำหน่ายหลักทรัพย์	177	200	-11.7%
ที่ปรึกษาทางการเงิน	107	87	23.2%
การให้ยืมหลักทรัพย์	2	1	80.3%
การจัดการกองทุนส่วนบุคคล	80	105	-24.3%
การจัดการกองทุนรวม	79	121	-34.3%
ค่าทะเบียนหลักทรัพย์	27	31	-13.4%
ค่าธรรมเนียมการประสานงาน	89	41	118.1%
อื่นๆ	3	7	-60.3%
<b>รวมรายได้ค่าธรรมเนียมและบริการ</b>	<b>564</b>	<b>593</b>	<b>-4.9%</b>

ที่มา : งบการเงิน บมจ. หลักทรัพย์ เอเซีย พลัส กรุ๊ป โฮลดิ้งส์ จำกัด (มหาชน)

### กำไรจากการซื้อขายหลักทรัพย์และตราสารอนุพันธ์

ในปี 2557 ระดับราคาเปิดของดัชนีตลาดหลักทรัพย์ต้นปี และราคาปิดของดัชนีตลาดหลักทรัพย์ปลายปี มีความแตกต่างกันอย่างมีนัยสำคัญ โดยเปรียบเทียบดัชนีหลักทรัพย์ตั้งแต่ต้นปีจนถึงปลายปี มีการปรับตัวเพิ่มขึ้นถึง 199 จุด แต่ช่วงกว้างของการเคลื่อนไหวเมื่อเทียบจุดต่ำสุดและสูงสุดของปี 2557 กว้างมากถึง 376 จุด รูปแบบการเคลื่อนไหวของราคาหุ้นที่ผันผวนดังกล่าว นักลงทุนจึงไม่ค่อยให้ความสนใจในการซื้อขายตราสารอนุพันธ์ จึงเป็นสาเหตุหนึ่งที่ทำให้รายการกำไรจากการซื้อขายหลักทรัพย์และตราสารอนุพันธ์ลดลงจาก 47 ล้านบาท ในปี 2556 เป็น 45 ล้านบาทในปี 2557

### รายได้ดอกเบี้ยและเงินปันผล

ผลตอบแทนจากดอกเบี้ยและเงินปันผลของบริษัท ปรับตัวลดลงจากจำนวน 186 ล้านบาทในปี 2556 มาอยู่ที่ 184 ล้านบาทในปี 2557 ลดลง 2 ล้านบาท เนื่องจากภาวะเศรษฐกิจในช่วงไตรมาสแรกของปี 2557 มีความผันผวนและความไม่แน่นอนทางการเมือง รวมทั้งภาวะอัตราดอกเบี้ยทั้งในประเทศและต่างประเทศมีการเปลี่ยนแปลงปรับตัวลดลงด้วย โดยเห็นได้ชัดจากรายได้ดอกเบี้ยเงินฝากปรับตัวลดลงจาก 117 ล้านบาท ในปี 2556 มาอยู่ที่ 110 ล้านบาท ในปี 2557

### ดอกเบี้ยเงินให้กู้ยืมเพื่อซื้อหลักทรัพย์

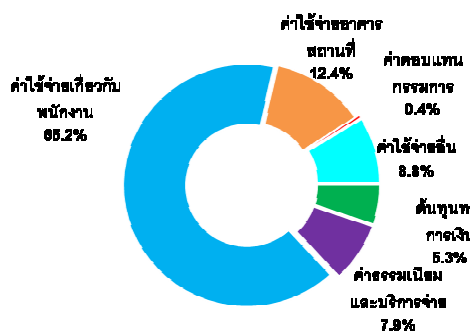
บริษัทมีรายได้ดอกเบี้ยเงินให้กู้ยืมเพื่อซื้อหลักทรัพย์ลดลงจาก 167 ล้านบาท ในปี 2556 มาอยู่ที่ 135 ล้านบาท ในปี 2557 หรือคิดเป็นลดลงร้อยละ 19 ตามการปรับตัวของภาวะตลาดหุ้นไทยและต่างประเทศ

## ค่าใช้จ่ายในการดำเนินงานเพิ่มขึ้นเนื่องจากการขยายธุรกิจต่อเนื่อง

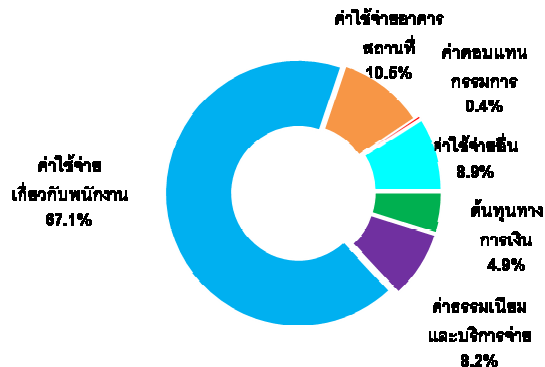
ในปี 2557 บริษัทยังคงดำเนินกลยุทธ์ขยายงานในเชิงรุกอย่างต่อเนื่อง โดยเฉพาะอย่างยิ่งในส่วนของธุรกิจที่สร้างรายได้ จึงวางแผนให้การกระจายฐานรายได้ของบริษัทมีความสมดุลมากขึ้น ซึ่งเชื่อว่าการกระจายฐานรายได้นี้จะช่วยสร้างการเติบโตให้กับรายได้และกำไรของบริษัทในระยะยาว ตลอดจนช่วยเพิ่มฐานลูกค้าให้มากขึ้นด้วย อย่างไรก็ตาม การดำเนินการตามกลยุทธ์นี้ สัดส่วนของรายได้ต่อค่าใช้จ่ายยังไม่สามารถลดลงได้ในระยะสั้น โดยภาพรวมปี 2557 บริษัทมีค่าใช้จ่ายรวม 1,633 ล้านบาท ลดลงจากปี 2556 จำนวน 129 ล้านบาท หรือ ลดลงร้อยละ 7

สำหรับโครงสร้างค่าใช้จ่ายปี 2557 ไม่ได้เปลี่ยนแปลงไปจากปี 2556 อย่างมีนัยสำคัญ กล่าวคือ ร้อยละ 67 ของค่าใช้จ่ายรวม ยังคงเป็นค่าใช้จ่ายเกี่ยวกับพนักงาน ซึ่งในปี 2557 มีจำนวน 1,065 ล้านบาท ลดลง 116 ล้านบาท จากปี 2556 เนื่องจากค่าตอบแทนที่จ่ายให้กับเจ้าหน้าที่การตลาดมีจำนวนลดลง เป็นไปตามปริมาณการซื้อขายหลักทรัพย์ของตลาดหลักทรัพย์ในปี 2557 ที่ปรับตัวลดลง ซึ่งเป็นรายการที่มีความผันแปรไปตามสภาพตลาดโดยรวม นอกจากนี้ บริษัทมีค่าใช้จ่ายเกี่ยวกับอาคาร สถานที่ และอุปกรณ์ เพิ่มขึ้นจาก 186 ล้านบาท ในปี 2556 เป็น 202 ล้านบาท ในปี 2557 เนื่องจากบริษัทมีการปรับปรุงพื้นที่สำนักงาน และอุปกรณ์ เพื่อให้ภูมิทัศน์ในองค์กรดีขึ้นสำหรับการต้อนรับลูกค้า และการทำงานของพนักงาน

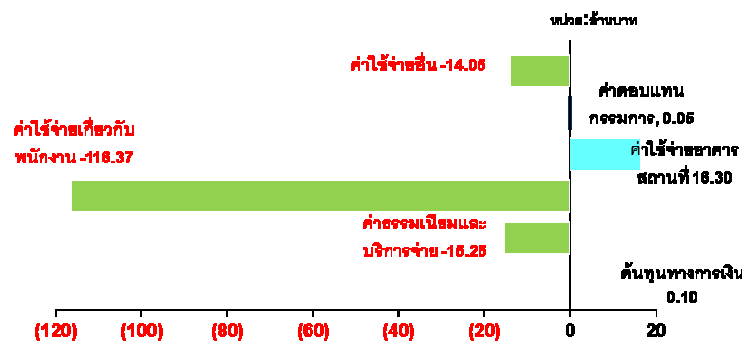
โครงสร้างค่าใช้จ่ายงวดปี 2557



โครงสร้างค่าใช้จ่ายงวดปี 2556



### การเปลี่ยนแปลงค่าใช้จ่ายปี 2557 เทียบกับ ปี 2556



ที่มา : งบการเงิน บมจ. หลักทรัพย์ เอเซีย พลัส กรุ๊ป โฮลดิ้งส์ จำกัด (มหาชน)

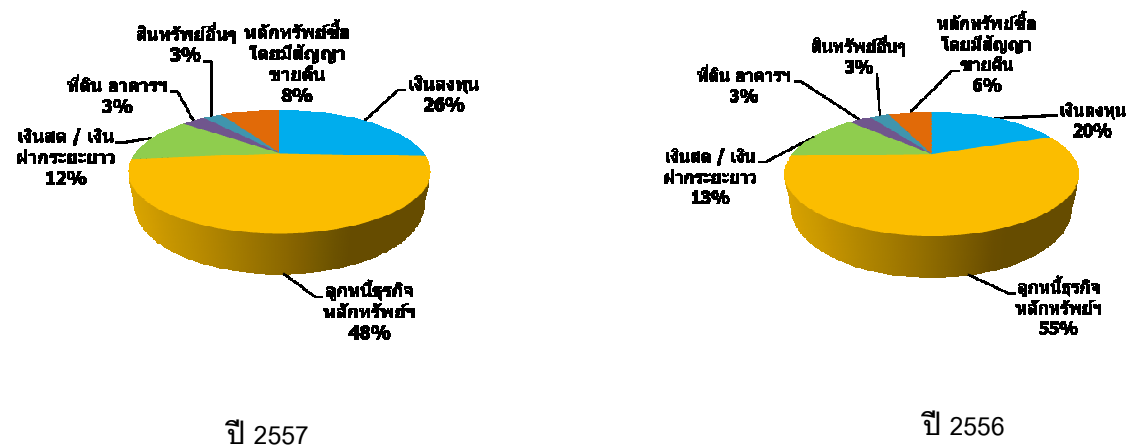
สำหรับหนี้สูญและหนี้สงสัยจะสูญในปี 2557 มีจำนวนเพิ่มขึ้น 2.1 ล้านบาท จากปี 2556 เนื่องจากบริษัทมีการตั้งค่าเผื่อหนี้สงสัยจะสูญเพิ่มขึ้นจากการประเมินฐานะลูกหนี้ และความเสี่ยงในการเรียกชำระ ซึ่งเป็นไปตามหลักเกณฑ์ที่สำนักงานคณะกรรมการกำกับหลักทรัพย์และตลาดหลักทรัพย์กำหนด

## ความสามารถในการบริหารทรัพย์สิน

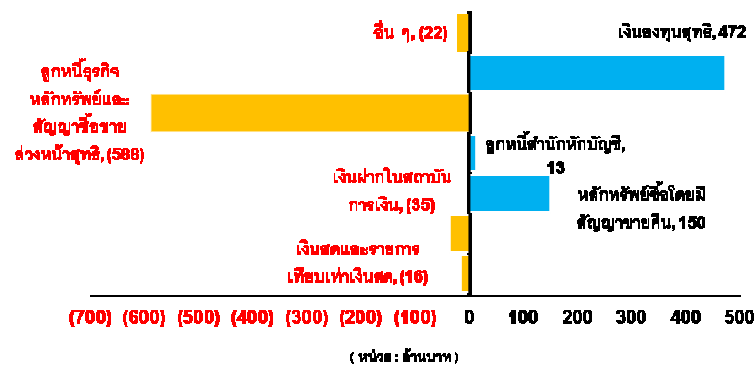
### สินทรัพย์

สินทรัพย์รวมของบริษัท ณ วันที่ 31 ธันวาคม 2557 และ 31 ธันวาคม 2556 ในงบแสดงฐานะการเงิน (งบการเงินรวม) ของบริษัท แสดงมูลค่าสินทรัพย์รวมสิ้นปีอยู่ที่ระดับ 7,660 ล้านบาท และ 7,686 ล้านบาท ตามลำดับ ลดลง 26 ล้านบาท เมื่อพิจารณารายละเอียดของการปรับลดลงของสินทรัพย์ พบว่าเป็นการลดลงของรายการหลัก ได้แก่ ลูกหนี้ธุรกิจหลักทรัพย์และสัญญาซื้อขายล่วงหน้าสุทธิ ลดลง 588 ล้านบาท แต่ขณะเดียวกัน รายการเงินลงทุนสุทธิเพิ่มขึ้น 472 ล้านบาท ซึ่งถือเป็นการปรับตัวเชิงกลยุทธ์ของบริษัท เพื่อให้สอดคล้องกับสภาพการณ์ของตลาดหลักทรัพย์ในระหว่างปี และบริษัทยังเล็งเห็นการเพิ่มของสินทรัพย์สภาพคล่องที่มีความเสี่ยงต่ำ เพื่อสร้างโอกาสการลงทุนที่เหมาะสมในอนาคต

### โครงสร้างสินทรัพย์



### การเปลี่ยนแปลงรายการสินทรัพย์เทียบกับปี 2557



ที่มา : งบการเงิน บมจ. หลักทรัพย์ เอเซีย พลัส กรุ๊ป โฮลดิ้งส์ จำกัด (มหาชน)

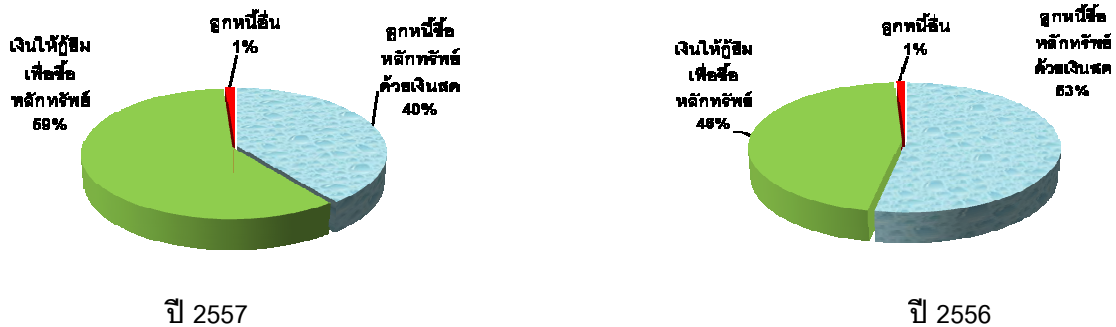
### ลูกหนี้ธุรกิจหลักทรัพย์และสัญญาซื้อขายล่วงหน้าสุทธิ

ลูกหนี้ธุรกิจหลักทรัพย์และสัญญาซื้อขายล่วงหน้าสุทธิ หมายถึง ยอดสุทธิลูกหนี้ธุรกิจหลักทรัพย์ และลูกหนี้ธุรกิจสัญญาซื้อขายล่วงหน้า หลังหักค่าเผื่อหนี้สงสัยจะสูญ บวกดอกเบี้ยค้างรับ

ณ วันที่ 31 ธันวาคม 2557 บริษัทมีรายการลูกหนี้ธุรกิจหลักทรัพย์ และสัญญาซื้อขายล่วงหน้าสุทธิ ปรับตัวลดลงจากสถานะเมื่อปลายปี 2556 ที่ 4,221 ล้านบาท มาอยู่ที่ 3,633 ล้านบาท ณ สิ้นปี 2557 หรือลดลง 588 ล้านบาท

ทั้งนี้ โครงสร้างของรายการดังกล่าวประกอบด้วย ลูกหนี้ซื้อหลักทรัพย์ด้วยเงินสด ร้อยละ 40 และเงินให้กู้ยืมเพื่อซื้อหลักทรัพย์ ร้อยละ 59 และลูกหนี้อื่นๆ ร้อยละ 1 ประเด็นที่น่าสนใจได้แก่ การปรับลดลงของรายการลูกหนี้เงินให้กู้ยืมเพื่อซื้อหลักทรัพย์ด้วยเงินสด มียอดปรับลดลงจากช่วงเดียวกันของปีที่ผ่านมาถึง 792 ล้านบาท และในขณะเดียวกัน มีการเพิ่มขึ้นของลูกหนี้เงินให้กู้ยืมเพื่อซื้อหลักทรัพย์ด้วยจำนวนเงิน 201 ล้านบาท การเพิ่มขึ้นรายการดังกล่าวสะท้อนถึงลูกค้าเข้ามาทำการซื้อขายในบัญชีเครดิตบาลานซ์เพิ่มขึ้น

### ลูกหนี้ธุรกิจหลักทรัพย์สุทธิ



ที่มา : งบการเงิน บมจ. หลักทรัพย์ เอเซีย พลัส กรุ๊ป โฮลดิ้งส์ จำกัด (มหาชน)

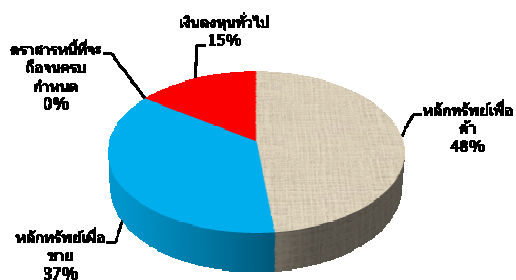
บริษัทตั้งค่าเผื่อหนี้สงสัยจะสูญโดยการประเมินฐานะลูกหนี้แต่ละราย และพิจารณาความเสี่ยงในการเรียกชำระและมูลค่าของหลักทรัพย์ที่ใช้ค้ำประกัน โดยปฏิบัติตามพื้นฐานการจัดชำระหนี้ และการตั้งสำรองตามหลักเกณฑ์ที่กำหนด โดยสำนักงานคณะกรรมการกำกับหลักทรัพย์ และตลาดหลักทรัพย์ ตามหนังสือที่ กธ. 5/2544 ลงวันที่ 15 กุมภาพันธ์ 2544 และปัจจัยอื่นประกอบ

ทั้งนี้ ณ วันที่ 31 ธันวาคม 2557 บริษัทได้มีการตั้งสำรองเผื่อหนี้สงสัยจะสูญ 38 ล้านบาท โดยสำรองเผื่อหนี้สงสัยจะสูญเต็มมูลค่าแล้ว

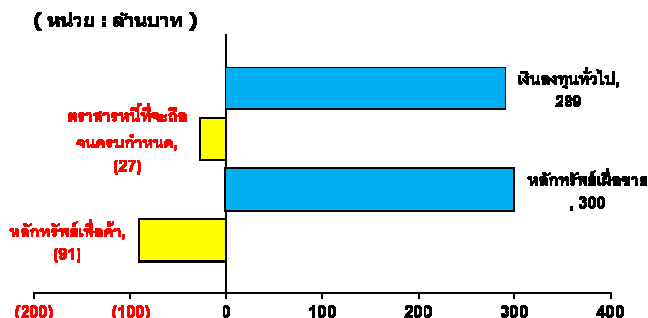
### เงินลงทุนในตราสารหนี้และตราสารทุนสุทธิ

โครงสร้างเงินทุนปี 2557 บริษัทมีสัดส่วนหลักทรัพย์เพื่อค้ำร้อยละ 48 หลักทรัพย์เพื่อขายร้อยละ 37 และเงินลงทุนทั่วไปร้อยละ 15 ตามลำดับ สำหรับมูลค่าเงินลงทุนในหลักทรัพย์ ณ สิ้นปี 2557 ปรับตัวเพิ่มขึ้นจากช่วงเดียวกันของปีก่อน 472 ล้านบาท โดยมีประเภทเงินลงทุนที่มีการปรับเพิ่มขึ้นมากที่สุดได้แก่ หลักทรัพย์เพื่อขายที่ปรับเพิ่มขึ้น 300 ล้านบาท เป็นผลจากการปรับเพิ่มเงินลงทุนในตราสารหนี้ภาคเอกชน และหน่วยลงทุนในประเทศ ตลอดจนการทำ Mark to Market และการรับรู้กำไรขาดทุนจากบัญชีเงินลงทุนเพื่อบริษัท ในขณะเดียวกัน เงินลงทุนทั่วไป ปรับเพิ่มขึ้น 289 ล้านบาท โดยเป็นการปรับตัวเพิ่มขึ้นของหลักทรัพย์หุ้นทุน

**โครงสร้างเงินทุน ปี 2557 (งบรวม)**



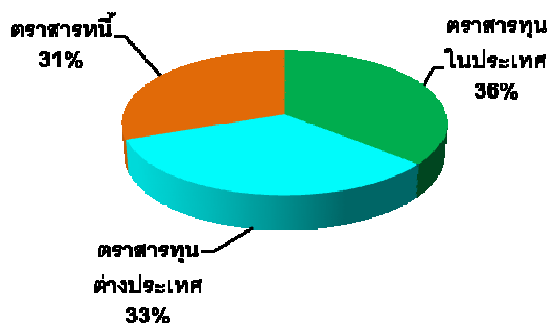
**การเปลี่ยนแปลงรายการเงินลงทุนสุทธิ**



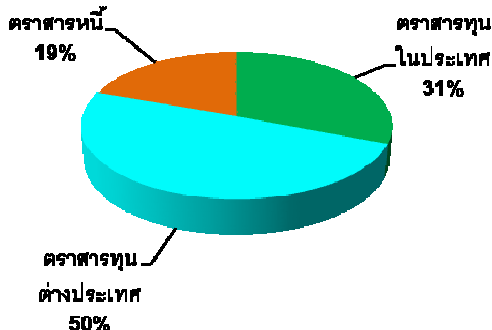
ที่มา : งบการเงิน บมจ. หลักทรัพย์ เอเซีย พลัส กรุ๊ป โฮลดิ้งส์ จำกัด (มหาชน)

อย่างไรก็ตาม หากประเมินในแง่มุมมองของการกำหนดกลยุทธ์การลงทุน พบว่าในปี 2557 มีการเปลี่ยนแปลงที่น่าสนใจคือ การขยายตัวของบัญชีเงินลงทุนเพื่อบริษัทที่มีจำนวนมากขึ้น เป็นการปรับเพิ่มสัดส่วนการลงทุนในตราสารหนี้มากขึ้น จากร้อยละ 19 เป็นร้อยละ 31 ในปี 2557 รวมทั้งการปรับตัวเพิ่มขึ้นของสัดส่วนการลงทุนในตราสารทุนในประเทศ จาก ร้อยละ 31 เป็นร้อยละ 36 แต่ในขณะที่สัดส่วนการลงทุนในตราสารทุนในต่างประเทศมีการปรับสัดส่วนลดลงจากเดิมคือ ร้อยละ 50 ลดลงเหลือร้อยละ 33 เนื่องจากภาวะเศรษฐกิจในตลาดต่างประเทศมีความผันผวนมากขึ้น

**โครงสร้างพอร์ตการลงทุน ณ สิ้นปี 2557**



**โครงสร้างพอร์ตการลงทุน ณ สิ้นปี 2556**



ที่มา : งบการเงิน บมจ. หลักทรัพย์ เอเซีย พลัส กรุ๊ป โฮลดิ้งส์ จำกัด (มหาชน)

ทั้งนี้ บริษัทได้มีการปรับมูลค่าเงินลงทุนให้เป็นมูลค่ายุติธรรม โดยมูลค่ายุติธรรมของหลักทรัพย์ในความต้องการของตลาดคำนวณจากราคาเสนอซื้อหลังสุด ณ สิ้นวันทำการสุดท้ายของตลาดหลักทรัพย์แห่งประเทศไทย ในส่วนของรอบระยะเวลารายงานมูลค่ายุติธรรมของตราสารหนี้คำนวณโดยใช้อัตราผลตอบแทนที่ประกาศโดยสมาคมตลาดตราสารหนี้ไทย และมูลค่ายุติธรรมของหน่วยลงทุนคำนวณจากมูลค่าสินทรัพย์สุทธิของหน่วยลงทุน

บริษัทจะบันทึกผลขาดทุนจากการด้อยค่าของเงินลงทุน (ถ้ามี) ไว้ในส่วนของกำไรหรือขาดทุนจากการดำเนินงาน

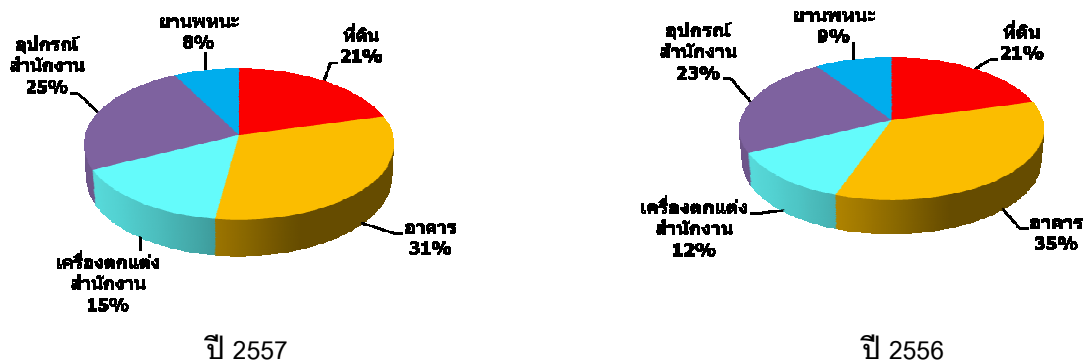


### ที่ดิน อาคารและอุปกรณ์

ที่ดินแสดงมูลค่าตามราคาทุน อาคารและอุปกรณ์แสดงมูลค่าตามราคาทุนหักค่าเสื่อมราคาสะสม และค่าเผื่อการด้อยค่าของสินทรัพย์ (ถ้ามี) สำหรับการคิดค่าเสื่อมราคาของอาคารและอุปกรณ์ คำนวณจากราคาทุนของสินทรัพย์โดยวิธีเส้นตรงตามอายุการให้ประโยชน์

ณ วันที่ 31 ธันวาคม 2557 บริษัทมีที่ดิน อาคารและอุปกรณ์ – สุทธิ จำนวน 251 ล้านบาท ประกอบด้วย ที่ดิน 52 ล้านบาท อาคาร 79 ล้านบาท เครื่องตกแต่งสำนักงาน 39 ล้านบาท อุปกรณ์สำนักงาน 62 ล้านบาท และยานพาหนะ 19 ล้านบาท ตามลำดับ เมื่อเปรียบเทียบกับปี 2556 จะเห็นได้ว่า เครื่องตกแต่งสำนักงานปรับตัวเพิ่มขึ้น 8 ล้านบาท รวมทั้งอุปกรณ์สำนักงาน 3 ล้านบาท แต่ในขณะเดียวกัน อาคารและยานพาหนะปรับตัวลดลง 9 และ 4 ล้านบาท ตามลำดับ

### โครงสร้างที่ดิน อาคารและอุปกรณ์

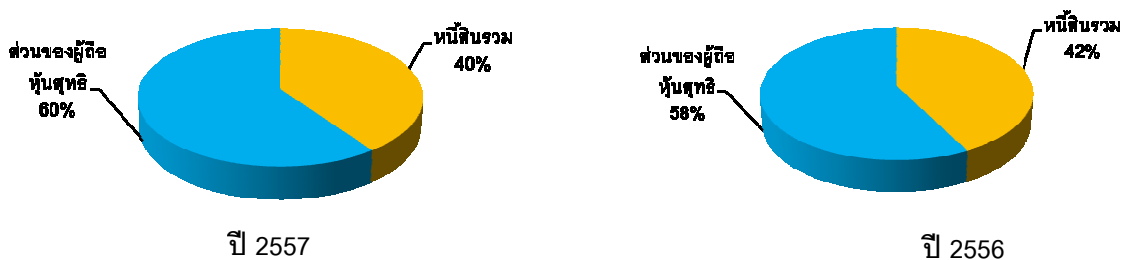


ที่มา : งบการเงิน บมจ. หลักทรัพย์ เอเซีย พลัส กรุ๊ป โฮลดิ้งส์ จำกัด (มหาชน)

### ฐานทุนพร้อมรองรับการเติบโตของธุรกิจ

โครงสร้างทุนมีการเปลี่ยนแปลงโดยสัดส่วนหนี้สินรวมลดลงจาก ร้อยละ 42 ในปี 2556 มาอยู่ที่ ร้อยละ 40 ในปี 2557 ซึ่งเป็นโครงสร้างเงินทุนที่เหมาะสม โดยบริษัทมีอัตราส่วนหนี้สินต่อส่วนของผู้ถือหุ้นต่ำเพียง 0.67 เท่า แสดงให้เห็นว่า โครงสร้างเงินทุนของบริษัทมีความเสี่ยงน้อย เนื่องจากบริษัทใช้เงินทุนของกิจการในการดำเนินธุรกิจ ไม่ได้มาจากการกู้ยืมเงินเป็นหลัก สำหรับส่วนของผู้ถือหุ้นสุทธิปรับตัวเพิ่มขึ้นจากร้อยละ 58 ในปี 2556 เป็นร้อยละ 60 ในปี 2557 ซึ่ง ณ สิ้นปี 2557 รายการส่วนของผู้ถือหุ้นสุทธิอยู่ที่ระดับ 4,591 ล้านบาท เป็นการปรับตัวเพิ่มขึ้นจาก 4,435 ล้านบาท ในปี 2556 ซึ่งถือเป็นฐานทุนขนาดใหญ่ เพื่อรองรับการขยายตัวทางธุรกิจตามแผนงานในอนาคต สำหรับการเปลี่ยนแปลงในรายละเอียดของรายการหนี้สิน และส่วนของผู้ถือหุ้นมีดังต่อไปนี้

### โครงสร้างทุน



ที่มา : งบการเงิน บมจ. หลักทรัพย์ เอเซีย พลัส กรุ๊ป โฮลดิ้งส์ จำกัด (มหาชน)

**หนี้สิน**

ยอดหนี้สินรวมของบริษัท ณ 31 ธันวาคม 2557 อยู่ที่ 3,069 ล้านบาท ลดลง 182 ล้านบาท จากช่วงเดียวกันของปีก่อน โดยการเปลี่ยนแปลงในรายการหลักประกอบด้วย เจ้าหนี้สำนักหักบัญชีที่ปรับลดลง 672 ล้านบาท รวมทั้งรายการค่าใช้จ่ายค้างจ่ายก็ปรับลดลงเช่นเดียวกันจำนวน 40 ล้านบาท แต่ในขณะเดียวกันรายการที่ปรับตัวเพิ่มขึ้นได้แก่ ทรานซาคชันที่ออกและเงินกู้ยืมอื่นจำนวน 300 ล้านบาท ซึ่งเป็นตัวแลกเปลี่ยน มีอายุไม่เกิน 1 เดือน นอกจากนี้หลักทรัพย์ขายโดยมีสัญญาซื้อคืนปรับตัวเพิ่มขึ้นจาก 500 ล้านบาท มาเป็น 649 ล้านบาท ในปี 2557 ซึ่งเป็นตราสารหนี้ภาคเอกชนเพียงอย่างเดียว สำหรับสำรองผลประโยชน์ระยะยาวของพนักงานเพิ่มขึ้นเล็กน้อย 8 ล้านบาท ซึ่งเป็นไปตามการประมาณการตามหลักคณิตศาสตร์ประกันภัยสะสมของบริษัทที่รับรู้ในกำไรขาดทุนเบ็ดเสร็จจ่อ และรับรู้เป็นส่วนหนึ่งของกำไรสะสม

หนี้สิน (ล้านบาท)	2557	2556	การเปลี่ยนแปลง
เงินกู้ยืมจากสถาบันการเงิน	0.17	0.00	0.17
หลักทรัพย์ขายโดยมีสัญญาซื้อคืน	649.13	499.60	149.53
เจ้าหนี้สำนักหักบัญชี	404.34	1,075.98	(671.65)
เจ้าหนี้ธุรกิจหลักทรัพย์และสัญญาซื้อขายล่วงหน้า	969.63	926.12	43.51
หนี้สินตราสารอนุพันธ์	33.50	48.62	(15.11)
ตราสารหนี้ที่ออกและเงินกู้ยืมอื่น	299.81	0.00	299.81
สำรองผลประโยชน์ระยะยาวของพนักงาน	105.27	97.79	7.48
ประมาณการหนี้สิน	4.40	4.40	0.00
หนี้สินภาษีเงินได้รอการตัดบัญชี	3.70	20.02	(16.32)
ภาษีเงินได้นิติบุคคลค้างจ่าย	121.35	75.31	46.05
ค่าใช้จ่ายค้างจ่าย	438.44	478.32	(39.88)
หนี้สินอื่น	39.09	24.69	14.40
<b>รวมหนี้สิน</b>	<b>3,068.83</b>	<b>3,250.85</b>	<b>(182.02)</b>

ที่มา : งบการเงิน บมจ. หลักทรัพย์ เอเซีย พลัส กรุ๊ป โฮลดิ้งส์ จำกัด (มหาชน)

**ส่วนของผู้ถือหุ้น**

ณ สิ้นปี 2557 ส่วนของผู้ถือหุ้นของบริษัท มีจำนวน 4,591 ล้านบาท เพิ่มขึ้นจากปีก่อนจำนวน 156 ล้านบาท ถึงแม้ระหว่างปี 2557 บริษัทได้มีการจ่ายเงินปันผลให้กับผู้ถือหุ้นด้วยเงินสดที่สูงถึง 673 ล้านบาท การเปลี่ยนแปลงในส่วนของผู้ถือหุ้นของบริษัทมาจากการเพิ่มขึ้นจากกำไรของปี 2557 จำนวน 830 ล้านบาท และหักเงินปันผลประจำปี 2556 มูลค่า 421 ล้านบาท

การเปลี่ยนแปลงของส่วนของผู้ถือหุ้นของบริษัทฯ	ล้านบาท
ยอดคงเหลือ ณ วันที่ 1 มกราคม 2557	4,182
เงินปันผลจ่ายประจำปี 2556	(421)
กำไรเบ็ดเสร็จรวมสำหรับปี 2557	830
<b>ยอดคงเหลือ ณ วันที่ 31 ธันวาคม 2557</b>	<b>4,591</b>

ที่มา : งบการเงิน บมจ. หลักทรัพย์ เอเซีย พลัส กรุ๊ป โฮลดิ้งส์ จำกัด (มหาชน)

## สภาพคล่องและความเพียงพอของเงินทุน

### ความเพียงพอของสภาพคล่อง

บริษัทมีสภาพคล่องเพียงพอ ณ วันที่ 31 ธันวาคม 2557 โดยบริษัทมีเงินสดและรายการเทียบเท่าเงินสด 832 ล้านบาท มีเงินฝากในสถาบันการเงิน 105 ล้านบาท มีอัตราส่วนเงินกองทุนสภาพคล่องสุทธิ ร้อยละ 102.54 ของหนี้สิน ทั่วไปและทรัพย์สินที่ต้องวางเป็นประกัน โดยบริษัทมีนโยบายดำเนินเงินกองทุนสภาพคล่องสุทธิและอัตราส่วนเงินกองทุนสภาพคล่องสุทธิสูงกว่าที่กำหนดโดย สำนักงานคณะกรรมการกำกับหลักทรัพย์และตลาดหลักทรัพย์ซึ่งกำหนดให้ดำรงเงินกองทุนสภาพคล่องสุทธิไม่ต่ำกว่า 25 ล้านบาท และอัตราส่วนเงินกองทุนสภาพคล่องสุทธิไม่ต่ำกว่าร้อยละ 7 ของหนี้สินทั่วไป และทรัพย์สินที่ต้องวางเป็นประกัน

เงินกองทุนสภาพคล่องสุทธิ และอัตราส่วนเงินกองทุนสภาพคล่องสุทธิของบริษัทในระยะเวลา 3 ปีที่ผ่านมา มีดังต่อไปนี้

เงินกองทุน	31 ธ.ค. 2557	31 ธ.ค. 2556	31 ธ.ค. 2555
เงินกองทุนสภาพคล่องสุทธิ (ล้านบาท)	2,891	3,360	3,024
อัตราส่วนเงินกองทุนสภาพคล่องสุทธิ NCR %	102.54%	112.97%	83.17%

### แหล่งที่มาและใช้ไปของเงินทุน

ณ วันที่ 31 ธันวาคม 2557 บริษัทมีเงินสดและรายการเทียบเท่าเงินสด จำนวน 832 ล้านบาท โดยบริษัทมีกระแสเงินสดจากกิจกรรมการดำเนินงาน และกำไรจากการดำเนินงานไม่แตกต่างกัน แสดงให้เห็นถึงความเพียงพอของสภาพคล่องของบริษัท นับว่าบริษัทอยู่ในภาวะที่มีความพร้อมทางการเงิน สำหรับการเปิดโอกาสทางธุรกิจที่จะเข้ามาในอนาคต ซึ่งแหล่งที่มาและใช้ไปของเงินทุนของบริษัทมีการเปลี่ยนแปลง ดังนี้

- ก) เงินทุนเพิ่มขึ้นสินทรัพย์ที่ลดลงจำนวน 728 ล้านบาท เนื่องจากบริษัทได้มีการลดขนาดเงินลงทุนเพื่อความลดความเสี่ยง และเพิ่มสภาพคล่องให้บริษัท
- ข) เงินทุนลดลงจากหนี้สินที่ลดลงจำนวน 469 ล้านบาท ซึ่งมาจากการลดลงของเจ้าหนี้สำนักหักบัญชี
- ค) เงินทุนลดลงจากการใช้ไปในกิจกรรมลงทุนจำนวน 501 ล้านบาท
- ง) เงินลงทุนลดลงจากการจ่ายเงินปันผลให้ผู้ถือหุ้นจำนวน 674 ล้านบาท

กระแสเงินสดจากกิจกรรมดำเนินงาน ในปี 2557	ล้านบาท
กำไรจากการดำเนินงานก่อนค่าใช้จ่ายภาษีเงินได้	1,039
รายการปรับปรุงกระทบยอดกำไรก่อนค่าใช้จ่ายภาษีเงินได้เป็นเงินสดจ่าย	
จากกิจกรรมการดำเนินงาน :	(139)
กำไรจากการดำเนินงานก่อนการเปลี่ยนแปลงในสินทรัพย์และหนี้สินดำเนินงาน	900
การเปลี่ยนแปลงในสินทรัพย์และหนี้สิน	
สินทรัพย์ดำเนินงานลดลง (เพิ่มขึ้น)	728
หนี้สินดำเนินงานเพิ่มขึ้น (ลดลง)	(469)
เงินสดสุทธิได้มาจากกิจกรรมดำเนินงาน	1,159
กระแสเงินสดจากกิจกรรมลงทุน	(501)
เงินสดสุทธิใช้ไปในกิจกรรมจัดหาเงิน (จ่ายเงินปันผล)	(674)
เงินสดและรายการเทียบเท่าเงินสดเพิ่มขึ้นสุทธิ	(16)
เงินสดและรายการเทียบเท่าเงินสด ณ วันที่ 1 มกราคม 2557	848
เงินสดและรายการเทียบเท่าเงินสด ณ วันที่ 31 ธันวาคม 2557	832

ที่มา : งบการเงิน บมจ. หลักทรัพย์ เอเซีย พลัส กรุ๊ป โฮลดิ้งส์ จำกัด (มหาชน)

## ปัจจัยและอิทธิพลที่มีต่อฐานะการเงินในอนาคต

แนวโน้มผลการดำเนินงานของบริษัทหลักทรัพย์จะฟื้นตัว แต่ปัจจัยเสี่ยงที่อาจกดดันผลการดำเนินงานผันผวนในอนาคตปี 2558 อาจเกิดจาก

- (1) การแข่งขันสูงซึ่งกดดันความสามารถในการทำกำไร เช่น การปรับลดค่าคอมมิชชั่นเพื่อรักษาฐานลูกค้า และขยายส่วนแบ่งการตลาด
- (2) โครงสร้างรายได้ที่พึ่งพิงรายได้ค่าธรรมเนียมรายหน้าธุรกิจหลักทรัพย์เป็นหลัก (สัดส่วนมากกว่า 60% ของรายได้รวมในช่วง 3 ปีหลัง)
- (3) เศรษฐกิจต่างประเทศผันผวน หลังจากธนาคารกลางสหรัฐอเมริกายุติโครงการ QE ในปี 2557 และแนวโน้มอัตราดอกเบี้ยปรับขึ้นในปี 2558 เศรษฐกิจในยุโรปโซนพื้นที่อ่อนแอ รวมทั้งปัญหาความขัดแย้งทางการเมืองในต่างประเทศ

ดังนั้น การผลักดันการเติบโตธุรกิจจะต้องกระจายฐานรายได้ของบริษัทให้มีความสมดุลมากยิ่งขึ้น ไม่กระจุกตัวที่รายได้ใดรายได้หนึ่ง โดยบริษัทมีแนวทางสร้างรายได้ และกำไรอย่างเข้มแข็ง นอกจากนี้ บริษัทยังมีการกระจายรายได้ไปในส่วนของค่าธรรมเนียม และการบริการธุรกิจวาณิชธนกิจ เพิ่มขึ้น ตลอดจนการมองหาโอกาสในการทำธุรกิจร่วมกับพันธมิตร เพื่อจัดหาผลิตภัณฑ์และบริการที่สามารถตอบสนองความต้องการของลูกค้า รวมทั้งการขยายฐานลูกค้าที่มีอยู่แล้วให้มากขึ้น

บริษัทให้ความสำคัญต่อการพัฒนาบุคลากรขององค์กร โดยได้จ้างบริษัทที่ปรึกษาด้านทรัพยากรบุคคลชั้นนำของโลก มาช่วยพัฒนาผู้นำขององค์กร (ASP Leadership Profile & DNA) การประเมินภาวะผู้นำ (Leadership Assessment) และ การพัฒนาศักยภาพภาวะผู้นำ (Integrated Leadership Development) เพื่อพัฒนาผู้บริหาร ตลอดจนพนักงานให้มีคุณสมบัติตามลักษณะผู้นำขององค์กรตามที่บริษัทกำหนดไว้ ให้มีโอกาสเติบโตก้าวหน้าในองค์กร เพื่อจะเป็นกำลังสำคัญในการช่วยพัฒนาธุรกิจของบริษัทให้เติบโตอย่างยั่งยืนต่อไปในระยะยาว นอกจากนี้ยังได้จัดอบรมบุคลากรให้มีความรู้ ความเข้าใจในผลิตภัณฑ์ต่าง ๆ ของบริษัทเป็นอย่างดี เพื่อถ่ายทอดและนำเสนอให้กับลูกค้าและนักลงทุนได้อย่างมีประสิทธิภาพ ซึ่งจะสร้างความพึงพอใจให้ลูกค้าและนักลงทุนได้เป็นอย่างดี

นอกจากนี้ บริษัทมีทีมผู้บริหารซึ่งมีความรู้ ความสามารถ และความเชี่ยวชาญในธุรกิจมานาน และบริษัทยังมุ่งมั่นในการพัฒนาบทบาทของการเป็นผู้นำในธุรกิจหลักทรัพย์ ตลอดจนมุ่งมั่นที่จะส่งเสริมการพัฒนาตลาดทุนให้ก้าวไกลต่อไปอย่างมีประสิทธิภาพ โดยมีรางวัล IAA Awards for Analysts 2013, รางวัลผู้บริหารสูงสุดยอดเยี่ยม (Best CEO Award), รางวัลบริษัทจดทะเบียนด้านผลการดำเนินงานดีเด่น (Outstanding Company Performance Award) ประเภทบริษัทที่มี Market Cap ระหว่าง 2,000 – 10,000 ล้านบาท เหล่านี้เป็นเครื่องพิสูจน์ และรับประกันคุณภาพของทีมงานและผู้บริหารของบริษัทซึ่งนับว่าเป็นอีกหนึ่งความภาคภูมิใจของบริษัท

บริษัทมุ่งเน้นทำธุรกิจ ภายใต้การกำกับดูแลกิจการที่ดี ตลอดจนการบริหารจัดการความเสี่ยงที่เข้มแข็ง เพื่อให้มั่นใจว่าธุรกิจจะสามารถเติบโตอย่างยั่งยืน ตลอดจนการดำเนินนโยบายการบริหารด้วยความระมัดระวัง