

### ส่วนที่ 3

## ฐานะการเงินและผลการดำเนินงาน

### 13. ข้อมูลทางการเงินที่สำคัญ

#### 13.1 ตารางสรุปงบการเงินของบริษัทฯ และบริษัทย่อย

งบแสดงฐานะการเงิน

(หน่วย : บาท)

	ณ วันที่ 31 ธันวาคม			
	งบการเงินรวม			
	2558		2557	
	จำนวนเงิน	%	จำนวนเงิน	%
<b>สินทรัพย์</b>				
สินทรัพย์หมุนเวียน				
เงินสดและรายการเทียบเท่าเงินสด	425,504,541	5.48%	832,459,345	10.87%
เงินลงทุนชั่วคราว	1,844,127,749	23.74%	1,751,353,515	22.86%
หลักทรัพย์ซื้อโดยมีสัญญาขายคืน	530,090,583	6.82%	649,129,682	8.47%
ลูกหนี้สำนักหักบัญชี	418,981,167	5.39%	14,789,627	0.19%
ลูกหนี้ธุรกิจหลักทรัพย์และสัญญาซื้อขายล่วงหน้า	3,655,791,215	47.07%	3,633,447,448	47.43%
สินทรัพย์ตราสารอนุพันธ์	4,659,517	0.06%	14,776,813	0.19%
ลูกหนี้อื่น	62,527,742	0.81%	51,849,040	0.68%
สินทรัพย์หมุนเวียนอื่น	38,553,112	0.50%	12,594,653	0.16%
<b>รวมสินทรัพย์หมุนเวียน</b>	<b>6,980,235,626</b>	<b>89.87%</b>	<b>6,960,400,123</b>	<b>90.87%</b>
สินทรัพย์ไม่หมุนเวียน				
เงินลงทุนในบริษัทย่อย	-	0.00%	-	0.00%
เงินลงทุนระยะยาวอื่น	424,738,731	5.47%	328,121,240	4.28%
อสังหาริมทรัพย์เพื่อการลงทุน	-	0.00%	-	0.00%
ที่ดิน อาคารและอุปกรณ์	229,034,079	2.95%	250,769,388	3.27%
สินทรัพย์ไม่มีตัวตน	22,309,924	0.29%	22,441,554	0.29%
สินทรัพย์ภาษีเงินได้รอการตัดบัญชี	11,189,859	0.14%	3,544,591	0.05%
สินทรัพย์ไม่หมุนเวียนอื่น	99,649,883	1.28%	94,724,021	1.24%
<b>รวมสินทรัพย์ไม่หมุนเวียน</b>	<b>786,922,476</b>	<b>10.13%</b>	<b>699,600,794</b>	<b>9.13%</b>
<b>รวมสินทรัพย์</b>	<b>7,767,158,102</b>	<b>100.00%</b>	<b>7,660,000,917</b>	<b>100.00%</b>

## งบแสดงฐานะการเงิน (ต่อ)

(หน่วย : บาท)

	ณ วันที่ 31 ธันวาคม			
	งบการเงินรวม			
	2558		2557	
	จำนวนเงิน	%	จำนวนเงิน	%
<b>หนี้สินและส่วนของผู้ถือหุ้น</b>				
หนี้สินหมุนเวียน				
เงินกู้ยืมระยะสั้นจากสถาบันการเงิน	100,000,000	1.29%	174,576	0.00%
หลักทรัพย์ขายโดยมีสัญญาซื้อคืน	530,090,583	6.82%	649,129,682	8.47%
เจ้าหนี้สำนักหักบัญชี	205,520,056	2.65%	404,337,322	5.28%
เจ้าหนี้ธุรกิจหลักทรัพย์และสัญญาซื้อขายล่วงหน้า	1,590,804,297	20.48%	969,633,178	12.66%
หนี้สินตราสารอนุพันธ์	53,435,240	0.69%	33,500,622	0.44%
เจ้าหนี้อื่น	297,605,229	3.83%	441,337,559	5.76%
เงินกู้ยืมระยะสั้น	312,507,334	4.02%	299,810,254	3.91%
ภาษีเงินได้นิติบุคคลค้างจ่าย	67,392,938	0.87%	121,351,762	1.58%
หนี้สินหมุนเวียนอื่น	24,470,568	0.32%	23,772,028	0.31%
<b>รวมหนี้สินหมุนเวียน</b>	<b>3,181,826,245</b>	<b>40.97%</b>	<b>2,943,046,983</b>	<b>38.42%</b>
หนี้สินไม่หมุนเวียน				
หนี้สินภาษีเงินได้รอการตัดบัญชี	1,678,958	0.02%	3,696,417	0.05%
สำรองผลประโยชน์ระยะยาวของพนักงาน	133,826,099	1.72%	105,268,407	1.37%
ประมาณการหนี้สิน	-	0.00%	4,400,000	0.06%
หนี้สินไม่หมุนเวียนอื่น	15,526,627	0.20%	12,417,428	0.16%
<b>รวมหนี้สินไม่หมุนเวียน</b>	<b>151,031,684</b>	<b>1.94%</b>	<b>125,782,252</b>	<b>1.64%</b>
<b>รวมหนี้สิน</b>	<b>3,332,857,929</b>	<b>42.91%</b>	<b>3,068,829,235</b>	<b>40.06%</b>
ส่วนของผู้ถือหุ้น				
ทุนเรือนหุ้น				
ทุนจดทะเบียน				
หุ้นสามัญ 2,521,945,020 หุ้น มูลค่าหุ้นละ 1 บาท	2,521,945,020		2,521,945,020	
ทุนออกจำหน่ายและชำระเต็มมูลค่าแล้ว				
หุ้นสามัญ 2,105,656,044 หุ้น มูลค่าหุ้นละ 1 บาท	2,105,656,044	27.11%	2,105,656,044	27.49%
ส่วนเกินมูลค่าหุ้นสามัญ	1,139,183,677	14.67%	1,139,183,677	14.87%
กำไรสะสม				
จัดสรรแล้ว - สำรองตามกฎหมาย	252,194,502	3.25%	252,194,502	3.29%
ยังไม่ได้จัดสรร	908,609,773	11.70%	1,041,897,529	13.60%
องค์ประกอบอื่นของส่วนของผู้ถือหุ้น	28,656,177	0.37%	52,239,930	0.68%
<b>รวมส่วนของผู้ถือหุ้น</b>	<b>4,434,300,173</b>	<b>57.09%</b>	<b>4,591,171,682</b>	<b>59.94%</b>
<b>รวมหนี้สินและส่วนของผู้ถือหุ้น</b>	<b>7,767,158,102</b>	<b>100.00%</b>	<b>7,660,000,917</b>	<b>100.00%</b>

## งบแสดงฐานะการเงิน

(หน่วย : บาท)

	ณ วันที่ 31 ธันวาคม 2556	
	งบการเงินรวม	
	จำนวนเงิน	%
<b>สินทรัพย์</b>		
เงินสดและรายการเทียบเท่าเงินสด	848,306,672	11.04
เงินฝากในสถาบันการเงิน	140,002,131	1.82
หลักทรัพย์ซื้อโดยมีสัญญาขายคืน	499,605,648	6.50
ลูกหนี้สำนักหักบัญชี	1,988,371	0.03
ลูกหนี้ธุรกิจหลักทรัพย์และสัญญาซื้อขายล่วงหน้าสุทธิ	4,221,063,146	54.92
สินทรัพย์ตราสารอนุพันธ์	18,390,503	0.24
เงินลงทุนสุทธิ	1,502,658,920	19.55
เงินลงทุนในบริษัทย่อย	-	-
ที่ดิน อาคารและอุปกรณ์สุทธิ	252,347,617	3.28
สินทรัพย์ไม่มีตัวตนสุทธิ	20,173,357	0.26
สินทรัพย์ภาษีเงินได้รอการตัดบัญชี	3,150,255	0.04
สินทรัพย์อื่น	178,530,559	2.32
<b>รวมสินทรัพย์</b>	<b>7,686,217,179</b>	<b>100.00</b>
<b>หนี้สินและส่วนของผู้ถือหุ้น</b>		
<b>หนี้สิน</b>		
เงินกู้ยืมจากสถาบันการเงิน	-	-
หลักทรัพย์ขายโดยมีสัญญาซื้อคืน	499,604,678	6.50
เจ้าหนี้สำนักหักบัญชี	1,075,984,718	14.00
เจ้าหนี้ธุรกิจหลักทรัพย์และสัญญาซื้อขายล่วงหน้า	926,118,564	12.05
หนี้สินตราสารอนุพันธ์	48,615,261	0.63
ตราสารหนี้ที่ออกและเงินกู้ยืมอื่น	-	-
สำรองผลประโยชน์ระยะยาวของพนักงาน	97,793,154	1.27
ประมาณการหนี้สิน	4,400,000	0.06
หนี้สินภาษีเงินได้รอการตัดบัญชี	20,016,002	0.26
ภาษีเงินได้นิติบุคคลค้างจ่าย	75,305,212	0.98
ค่าใช้จ่ายค้างจ่าย	478,315,582	6.22
หนี้สินอื่น	24,692,884	0.32
<b>รวมหนี้สิน</b>	<b>3,250,846,055</b>	<b>42.29</b>
<b>ส่วนของผู้ถือหุ้น</b>		
ทุนเรือนหุ้น		
ทุนจดทะเบียน		
หุ้นสามัญ 2,521,945,020 หุ้น มูลค่าหุ้นละ 1 บาท	2,521,945,020	
ทุนที่คดกและชำระแล้ว		
หุ้นสามัญ 2,105,656,044 หุ้น มูลค่าหุ้นละ 1 บาท	2,105,656,044	27.40
ส่วนเกินมูลค่าหุ้น	1,139,183,677	14.82
องค์ประกอบอื่นของผู้ถือหุ้น	50,507,557	0.66
กำไรสะสม	-	-
จัดสรรแล้ว	-	-
ทุนสำรองตามกฎหมาย	252,194,502	3.28
ยังไม่ได้จัดสรร	887,829,344	11.55
<b>รวมส่วนของผู้ถือหุ้น</b>	<b>4,435,371,124</b>	<b>57.71</b>
<b>รวมหนี้สินและส่วนของผู้ถือหุ้น</b>	<b>7,686,217,179</b>	<b>100.00</b>

## งบกำไรขาดทุนเบ็ดเสร็จ

(หน่วย : บาท)

	ณ วันที่ 31 ธันวาคม			
	งบการเงินรวม			
	2558		2557	
	จำนวนเงิน	%	จำนวนเงิน	%
<b>กำไรขาดทุน:</b>				
<b>การดำเนินงานต่อเนื่อง</b>				
<b>รายได้</b>				
รายได้จากรุรกิจหลักทรัพย์และสัญญาซื้อขายล่วงหน้า	1,230,296,613	56.58	1,477,722,666	55.31
รายได้ค่าธรรมเนียม	501,988,187	23.09	564,161,317	21.11
กำไรจากเงินลงทุน	111,642,971	5.13	256,716,345	9.61
กำไรจากตราสารอนุพันธ์	9,993,954	0.46	44,905,136	1.68
ดอกเบี้ยและเงินปันผล	150,752,631	6.93	184,348,097	6.90
ดอกเบี้ยเงินให้กู้ยืมเพื่อซื้อหลักทรัพย์	156,018,579	7.18	135,115,811	5.06
รายได้อื่น	13,639,598	0.63	8,845,685	0.33
<b>รวมรายได้</b>	<b>2,174,332,533</b>	<b>100.00</b>	<b>2,671,815,057</b>	<b>100.00</b>
<b>ค่าใช้จ่าย</b>				
ค่าใช้จ่ายในการดำเนินงานและการบริหาร				
ค่าใช้จ่ายเกี่ยวกับพนักงาน	924,173,304	42.50	1,072,296,641	40.13
ค่าใช้จ่ายเกี่ยวกับอาคาร สถานที่ และอุปกรณ์	202,206,246	9.30	201,804,154	7.55
ค่าธรรมเนียมและบริการจ่าย	121,654,266	5.60	129,616,623	4.85
ค่าใช้จ่ายอื่น	140,669,591	6.47	141,267,288	5.29
รวมค่าใช้จ่ายในการดำเนินงานและการบริหาร	1,388,703,407	63.87	1,544,984,706	57.82
หนี้สูญและหนี้สงสัยจะสูญ	2,740,084	0.13	2,248,672	0.08
ขาดทุนจากตราสารอนุพันธ์	-	-	-	-
<b>รวมค่าใช้จ่าย</b>	<b>1,391,443,491</b>	<b>64.00</b>	<b>1,547,233,378</b>	<b>57.90</b>
<b>กำไรก่อนค่าใช้จ่ายทางการเงินและภาษีเงินได้</b>	<b>782,889,042</b>	<b>36.00</b>	<b>1,124,581,679</b>	<b>42.10</b>
ค่าใช้จ่ายทางการเงิน	(80,671,298)	(3.71)	(85,801,038)	(3.21)
<b>กำไรก่อนภาษีเงินได้</b>	<b>702,217,744</b>	<b>32.29</b>	<b>1,038,780,641</b>	<b>38.89</b>
รายได้ (ค่าใช้จ่าย) ภาษีเงินได้	(144,479,039)	(6.64)	(210,902,522)	(7.89)
<b>กำไรสำหรับปีจากการดำเนินงานต่อเนื่อง</b>	<b>557,738,705</b>	<b>25.65</b>	<b>827,878,119</b>	<b>31.00</b>
<b>การดำเนินงานที่ยกเลิก</b>				
กำไรสำหรับปีจากการดำเนินงานที่ยกเลิก	-	-	-	-
<b>กำไรสำหรับปี</b>	<b>557,738,705</b>	<b>25.65</b>	<b>827,878,119</b>	<b>31.00</b>

## งบกำไรขาดทุนเบ็ดเสร็จ (ต่อ)

(หน่วย : บาท)

	ณ วันที่ 31 ธันวาคม			
	งบการเงินรวม			
	2558		2557	
	จำนวนเงิน	%	จำนวนเงิน	%
<b>กำไรขาดทุนเบ็ดเสร็จอื่น</b>				
รายการที่จะถูกบันทึกในส่วนของกำไรหรือขาดทุนในภายหลัง				
กำไร (ขาดทุน) จากการวัดมูลค่าเงินลงทุนเพื่อขาย	(29,479,691)	(1.36)	2,165,466	0.08
หัก: ผลกระทบของภาษีเงินได้	5,895,938	0.27	(433,093)	(0.02)
รายการที่จะถูกบันทึกในส่วนของกำไรหรือขาดทุนในภายหลัง				
- สุทธิจากภาษีเงินได้	(23,583,753)	(1.09)	1,732,373	0.06
รายการที่จะไม่ถูกบันทึกในส่วนของกำไรหรือขาดทุนในภายหลัง				
ขาดทุนจากการประมาณการตามหลักคณิตศาสตร์				
ประกันภัยสำหรับโครงการผลประโยชน์ของพนักงาน	(21,520,659)	(0.99)	-	-
หัก: ผลกระทบของภาษีเงินได้	4,304,132	0.20	-	-
รายการที่จะไม่ถูกบันทึกในส่วนของกำไรหรือขาดทุนในภายหลัง				
- สุทธิจากภาษีเงินได้	(17,216,527)	(0.79)	-	-
<b>กำไรขาดทุนเบ็ดเสร็จอื่นสำหรับปี</b>	(40,800,280)	(1.88)	1,732,373	0.06
<b>กำไรขาดทุนเบ็ดเสร็จรวมสำหรับปี</b>	516,938,425	23.77	829,610,492	31.06
<b>กำไรต่อหุ้น</b>				
กำไรต่อหุ้นขั้นพื้นฐาน				
กำไรสำหรับปี (บาท/หุ้น)	0.26		0.39	

## งบกำไรขาดทุนเบ็ดเสร็จ

(หน่วย : บาท)

	ณ วันที่ 31 ธันวาคม 2556	
	งบการเงินรวม	
	จำนวนเงิน	%
<b>รายได้</b>		
ค่านายหน้า	1,764,019,008	56.74
ค่าธรรมเนียมและบริการ	593,347,348	19.08
กำไรจากเงินลงทุน	341,631,739	10.99
กำไร (ขาดทุน) จากตราสารอนุพันธ์	47,310,440	1.52
ดอกเบี้ยและเงินปันผล	186,119,363	5.99
ดอกเบี้ยเงินให้กู้ยืมเพื่อซื้อหลักทรัพย์	167,094,700	5.37
รายได้อื่น	9,674,909	0.31
<b>รวมรายได้</b>	<b>3,109,197,507</b>	<b>100.00</b>
<b>ค่าใช้จ่าย</b>		
ต้นทุนทางการเงิน	85,699,963	2.76
ค่าธรรมเนียมและบริการจ่าย	144,865,547	4.66
ค่าใช้จ่ายในการดำเนินงาน		
ค่าใช้จ่ายเกี่ยวกับพนักงาน	1,181,762,691	38.01
ค่าใช้จ่ายเกี่ยวกับอาคาร สถานที่ และอุปกรณ์	185,507,036	5.97
ค่าตอบแทนกรรมการ	6,852,500	0.22
ค่าใช้จ่ายอื่น	164,884,316	5.30
หนี้สูญและหนี้สงสัยจะสูญ (โอนกลับ)	121,400	0.00
<b>รวมค่าใช้จ่าย</b>	<b>1,769,693,453</b>	<b>56.92</b>
กำไรก่อนภาษีเงินได้	1,339,504,054	43.08
ภาษีเงินได้	(272,173,940)	(8.75)
<b>กำไรสำหรับปี</b>	<b>1,067,330,114</b>	<b>34.33</b>
<b>กำไรขาดทุนเบ็ดเสร็จอื่น</b>		
กำไร (ขาดทุน) จากการวัดมูลค่าเงินลงทุนเพื่อขาย	(43,690,425)	(1.41)
ขาดทุนจากการประมาณการตามหลักคณิตศาสตร์		
ประกันภัยสำหรับโครงการผลประโยชน์ของพนักงาน	-	-
ภาษีเงินได้เกี่ยวกับองค์ประกอบของกำไรขาดทุน		
เบ็ดเสร็จอื่น	8,738,085	0.28
<b>รวมกำไรขาดทุนเบ็ดเสร็จอื่นสำหรับปี</b>	<b>(34,952,340)</b>	<b>(1.13)</b>
<b>กำไรขาดทุนเบ็ดเสร็จรวมสำหรับปี</b>	<b>1,032,377,774</b>	<b>33.20</b>
กำไรต่อหุ้น		
กำไรต่อหุ้นขั้นพื้นฐาน		
กำไรสำหรับปี	0.51	

## งบกระแสเงินสด

(หน่วย: บาท)

	ณ วันที่ 31 ธันวาคม	
	งบการเงินรวม	
	2558	2557
<b>กระแสเงินสดจากกิจกรรมดำเนินงาน</b>		
กำไรก่อนภาษีจากการดำเนินงานต่อเนื่อง	702,217,744	1,038,780,641
กำไรก่อนภาษีจากการดำเนินงานที่ยกเลิก	-	-
กำไรก่อนภาษีเงินได้	702,217,744	1,038,780,641
รายการปรับกระทบกำไรก่อนภาษีเงินได้เป็นเงินสดรับ (จ่าย)		
จากกิจกรรมดำเนินงาน: -		
ค่าเสื่อมราคาและรายการจ่ายตัดบัญชี	59,020,162	52,964,743
หนี้สูญและหนี้สงสัยจะสูญ	2,740,084	2,248,672
ขาดทุน (กำไร) จากการโอนเปลี่ยนประเภทเงินลงทุน	1,218,888	(3,169,283)
ขาดทุนจากการเปลี่ยนแปลงในมูลค่ายุติธรรมของสินทรัพย์		
ตราสารอนุพันธ์	3,600,560	6,486,859
ขาดทุน (กำไร) จากการเปลี่ยนแปลงในมูลค่ายุติธรรมของ		
หนี้สินตราสารอนุพันธ์	(6,944,986)	(31,000,726)
กำไรจากการขายเงินลงทุนเผื่อขาย	(34,633,327)	(40,820,442)
กำไรจากตราสารหนี้ที่จะถือจนครบกำหนด	(6,406,986)	(1,028,287)
ขาดทุนจากการเปลี่ยนแปลงในมูลค่ายุติธรรม		
ของหลักทรัพย์เพื่อค้า	1,967,478	89,484,293
ขาดทุน (กำไร) จากการเปลี่ยนแปลงในมูลค่ายุติธรรมของหุ้นอื่น	(8,875,301)	9,827,920
กำไรจากการจำหน่ายที่ดิน อาคารและอุปกรณ์และ		
สินทรัพย์ไม่มีตัวตน	(558,541)	(1,522,044)
ค่าใช้จ่ายผลประโยชน์ระยะยาวของพนักงาน (โอนกลับ)	14,002,933	11,327,253
รายได้ดอกเบี้ยและเงินปันผล	(150,752,631)	(184,348,097)
รายได้ดอกเบี้ยเงินให้กู้ยืมเพื่อซื้อหลักทรัพย์	(156,018,579)	(135,115,811)
ต้นทุนทางการเงิน	80,671,298	85,801,038
กำไรจากการดำเนินงานก่อนการเปลี่ยนแปลงในสินทรัพย์		
และหนี้สินดำเนินงาน	501,248,796	899,916,729
สินทรัพย์ดำเนินงานลดลง (เพิ่มขึ้น)		
เงินลงทุนชั่วคราว - เงินฝากในสถาบันการเงิน	105,000,000	(85,000,000)
เงินลงทุนเพื่อค้า	(235,174,248)	(40,980,098)
หลักทรัพย์ซื้อโดยมีสัญญาขายคืน	119,039,099	(149,524,034)
สินทรัพย์ตราสารอนุพันธ์	6,288,459	(2,484,246)
ลูกหนี้สำนักหักบัญชี	(404,191,540)	(12,801,256)
ลูกหนี้ธุรกิจหลักทรัพย์และสัญญาซื้อขายล่วงหน้า	130,934,728	720,482,837
สินทรัพย์อื่น	(21,862,300)	6,759,537
หนี้สินดำเนินงานเพิ่มขึ้น (ลดลง)		
เงินกู้ยืมระยะสั้นจากสถาบันการเงิน	99,825,424	174,576
หลักทรัพย์ขายโดยมีสัญญาซื้อคืน	(119,039,099)	149,525,004
เจ้าหนี้สำนักหักบัญชี	(198,817,266)	(671,647,396)
เจ้าหนี้ธุรกิจหลักทรัพย์และสัญญาซื้อขายล่วงหน้า	629,990,088	33,691,450
หนี้สินตราสารอนุพันธ์	26,879,604	15,886,088
เงินกู้ยืมระยะสั้น	12,902,076	299,810,254
จ่ายผลประโยชน์ระยะยาวของพนักงาน	(6,965,900)	(3,852,000)
เจ้าหนี้อื่น	(142,274,724)	(39,970,496)
หนี้สินอื่น	(635,079)	14,931,507

## งบกระแสเงินสด (ต่อ)

(หน่วย: บาท)

	ณ วันที่ 31 ธันวาคม	
	งบการเงินรวม	
	2558	2557
<b>เงินสดจากกิจกรรมดำเนินงาน</b>	503,148,118	1,134,918,456
รับดอกเบี้ยและเงินปันผล	115,570,676	171,390,395
จ่ายดอกเบี้ย	(80,819,961)	(85,805,793)
จ่ายภาษีเงินได้	(220,427,362)	(181,910,342)
<b>เงินสดสุทธิจากกิจกรรมดำเนินงาน</b>	317,471,471	1,038,592,716
<b>กระแสเงินสดจากกิจกรรมลงทุน</b>		
เงินสดจ่ายซื้อเงินลงทุนเพื่อขาย	(212,537,109)	(631,776,308)
เงินสดรับจากการขายเงินลงทุนเพื่อขาย	416,976,357	419,925,945
เงินสดรับจากการขายตราสารหนี้ที่ถือจนครบกำหนด	-	28,228,287
เงินสดจ่ายซื้อตราสารหนี้ที่ถือจนครบกำหนด	(1,442,329,204)	-
เงินสดรับจากตราสารหนี้ที่ถือจนครบกำหนด	1,287,920,572	-
เงินสดจ่ายลงทุนในบริษัทย่อย	-	-
เงินสดจ่ายซื้อเงินลงทุนทั่วไป	(100,000,000)	(289,903,400)
เงินสดรับจากการลดทุนของเงินลงทุนเพื่อขาย	1,001,630	-
เงินปันผลรับจากบริษัทย่อย	-	-
เงินปันผลรับจากเงินลงทุนระยะยาว	6,926,918	8,288,494
เงินสดรับจากดอกเบี้ยรับจากเงินลงทุนในตราสารหนี้	29,476,784	17,272,516
เงินสดจ่ายซื้อที่ดิน อาคารและอุปกรณ์และสินทรัพย์ไม่มีตัวตน	(40,799,605)	(56,270,283)
เงินสดรับจากการขายที่ดิน อาคารและอุปกรณ์และสินทรัพย์ไม่มีตัวตน	2,747,316	3,602,509
<b>เงินสดสุทธิใช้ไปในกิจกรรมลงทุน</b>	(50,616,341)	(500,632,240)
<b>กระแสเงินสดจากกิจกรรมจัดหาเงิน</b>		
จ่ายเงินปันผล	(673,809,934)	(673,809,934)
<b>เงินสดสุทธิใช้ไปในกิจกรรมจัดหาเงิน</b>	(673,809,934)	(673,809,934)
<b>เงินสดและรายการเทียบเท่าเงินสดลดลงสุทธิ</b>	(406,954,804)	(135,849,458)
เงินสดและรายการเทียบเท่าเงินสดต้นปี	832,459,345	968,308,803
<b>เงินสดและรายการเทียบเท่าเงินสดปลายปี</b>	425,504,541	832,459,345
<b>ข้อมูลเพิ่มเติมประกอบกระแสเงินสด</b>		
รายการที่มีใช้เงินสด: -		
ค่าซื้ออุปกรณ์และสินทรัพย์ไม่มีตัวตนส่วนที่บันทึกเป็นหนี้สิน	609,675	2,067,281
การเพิ่มขึ้น (ลดลง) ของกำไรจากการวัดมูลค่าเงินลงทุนเพื่อ	(29,479,691)	2,165,466
โอนเปลี่ยนประเภทเงินลงทุนจากหลักทรัพย์เพื่อค่าเป็นหลัก		
เพื่อขาย (ราคาทุน)	40,818,888	42,080,717
ขาดทุนจากการประมาณการตามหลักคณิตศาสตร์ประกันภัย		
สำหรับโครงการผลประโยชน์ของพนักงาน	21,520,659	-
โอนที่ดินและอาคารเป็นอสังหาริมทรัพย์เพื่อการลงทุน		
(มูลค่าสุทธิตามบัญชี)	-	-
เงินปันผลค้างรับ	407,891	7,996



## งบกระแสเงินสด

(หน่วย: บาท)

	ณ 31 ธันวาคม 2556
	งบการเงินรวม
<b>กระแสเงินสดจากกิจกรรมดำเนินงาน</b>	
กำไรก่อนภาษีเงินได้	1,339,504,054
รายการปรับกระทบกำไรก่อนภาษีเงินได้เป็นเงินสดรับ (จ่าย)	
จากกิจกรรมดำเนินงาน :-	
ค่าเสื่อมราคาและรายการตัดบัญชี	43,942,421
หนี้สูญและหนี้สงสัยจะสูญ (โอนกลับ)	121,400
กำไรจากการโอนเปลี่ยนประเภทเงินลงทุน	(2,197,104)
กำไรจากการเปลี่ยนแปลงในมูลค่ายุติธรรม	
ของสินทรัพย์ตราสารอนุพันธ์	(9,685,190)
ขาดทุน (กำไร) จากการเปลี่ยนแปลงในมูลค่ายุติธรรมของ	
หนี้สินตราสารอนุพันธ์	16,648,056
กำไรจากการขายเงินลงทุนเพื่อขาย	(48,556,863)
กำไรจากการขายตราสารหนี้ที่จะถือจนครบกำหนด	(71,720)
กำไรจากการเปลี่ยนแปลงในมูลค่ายุติธรรมของหลักทรัพย์เพื่อค้า	(33,423,872)
ขาดทุน (กำไร) จากการเปลี่ยนแปลงในมูลค่ายุติธรรมหุ้นนิยม	(10,609,769)
กำไรจากการจำหน่ายที่ดิน อาคารและอุปกรณ์และ	
สินทรัพย์ไม่มีตัวตน	(2,185,991)
ค่าใช้จ่ายผลประโยชน์ระยะยาวของพนักงาน	10,677,503
รายได้ดอกเบี้ยและเงินปันผล	(186,119,363)
รายได้ดอกเบี้ยเงินให้กู้ยืมเพื่อซื้อหลักทรัพย์	(167,094,700)
ต้นทุนการเงิน	85,699,963
กำไรจากการดำเนินงานก่อนการเปลี่ยนแปลงในสินทรัพย์	
และหนี้สินดำเนินงาน	1,036,648,825
สินทรัพย์ดำเนินงานลดลง (เพิ่มขึ้น)	
เงินฝากในสถาบันการเงิน	(60,000,042)
หลักทรัพย์ซื้อโดยมีสัญญาขายคืน	218,548,671
ลูกหนี้สำนักหักบัญชี	67,977,279
ลูกหนี้ธุรกิจหลักทรัพย์และสัญญาซื้อขายล่วงหน้า	355,720,191
เงินลงทุนเพื่อค้า	174,490,087
สินทรัพย์อื่น	(16,421,370)
หนี้สินดำเนินงานเพิ่มขึ้น (ลดลง)	
เงินกู้ยืมจากสถาบันการเงิน	-
หลักทรัพย์ขายโดยมีสัญญาซื้อคืน	(218,549,641)
เจ้าหนี้สำนักหักบัญชี	412,209,174
เจ้าหนี้ธุรกิจหลักทรัพย์และสัญญาซื้อขายล่วงหน้า	(1,280,736,940)
หนี้สินตราสารอนุพันธ์	20,955,931
ตราสารหนี้ที่ออกและเงินกู้ยืมอื่น	-
จ่ายผลประโยชน์ระยะยาวของพนักงาน	(716,250)
ค่าใช้จ่ายค้างจ่าย	197,657,815
หนี้สินอื่น	(4,582,793)

## งบกระแสเงินสด (ต่อ)

(หน่วย: บาท)

	ณ 31 ธันวาคม 2556
	งบการเงินรวม
<b>เงินสดจาก (ใช้ไปใน) กิจกรรมดำเนินงาน</b>	903,200,937
รับดอกเบี้ยและเงินปันผล	137,296,068
จ่ายดอกเบี้ย	(85,697,074)
จ่ายภาษีเงินได้	(280,794,132)
<b>เงินสดสุทธิจาก (ใช้ไปใน) กิจกรรมดำเนินงาน</b>	674,005,799
<b>กระแสเงินสดจากกิจกรรมลงทุน</b>	
เงินสดจ่ายซื้อเงินลงทุนในบริษัทย่อย	-
เงินปันผลรับจากเงินลงทุนระยะยาว	13,108,653
เงินปันผลรับจากบริษัทย่อย	-
ดอกเบี้ยรับจากเงินลงทุนในตราสารหนี้	18,787,993
เงินสดจ่ายซื้อเงินลงทุนเพื่อขาย	(145,492,448)
เงินสดรับจากการขายเงินลงทุนเพื่อขาย	616,576,990
เงินสดรับจากการขายตราสารหนี้ที่จะถือจนครบกำหนด	26,571,720
เงินสดรับจากตราสารหนี้ที่ถือจนครบกำหนด	10,000,000
เงินสดจ่ายซื้อที่ดิน อาคารและอุปกรณ์และสินทรัพย์ไม่มีตัวตน	(63,052,634)
เงินสดรับจากการขายที่ดิน อาคารและอุปกรณ์และ สินทรัพย์ไม่มีตัวตน	7,865,758
<b>เงินสดสุทธิจากกิจกรรมลงทุน</b>	484,366,032
<b>กระแสเงินสดจากกิจกรรมจัดหาเงิน</b>	
จ่ายเงินปันผล	(758,036,176)
<b>เงินสดสุทธิใช้ไปในกิจกรรมจัดหาเงิน</b>	(758,036,176)
<b>เงินสดและรายการเทียบเท่าเงินสดเพิ่มขึ้น (ลดลง) สุทธิ</b>	400,335,655
เงินสดและรายการเทียบเท่าเงินสดต้นปี	447,971,017
<b>เงินสดและรายการเทียบเท่าเงินสดปลายปี</b>	848,306,672
<b>ข้อมูลเพิ่มเติมประกอบกระแสเงินสด</b>	
รายการที่มีใช้เงินสด: -	
ค่าซื้ออุปกรณ์และสินทรัพย์ไม่มีตัวตนส่วนที่ บันทึกเป็นหนี้สิน	2,602,388
การเพิ่มขึ้น (ลดลง) ของกำไรจากการวัดมูลค่าเงินลงทุนเพื่อขาย	(43,690,425)
โอนเปลี่ยนประเภทเงินลงทุนจากหลักทรัพย์เพื่อค่าเป็นหลักทรัพย์ เพื่อขาย (ราคาทุน)	191,422,364
ขาดทุนจากการประมาณการตามหลักคณิตศาสตร์ประกันภัย สำหรับโครงการผลประโยชน์ของพนักงาน	-

## 13.2 อัตราส่วนทางการเงิน (Financial Ratio) ของบริษัทฯ และบริษัทย่อย

อัตราส่วนทางการเงิน		2558	2557	2556
<b>อัตราส่วนแสดงความสามารถในการทำกำไร</b>				
อัตรากำไรขั้นต้น	%	90.64	91.91	92.54
อัตรากำไรสุทธิ	%	25.68	31.01	34.41
อัตราผลตอบแทนผู้ถือหุ้น	%	12.36	18.34	24.83
อัตราผลตอบแทนจากการลงทุน	%	8.64	21.00	24.80
<b>อัตราส่วนแสดงประสิทธิภาพในการดำเนินงาน</b>				
อัตราผลตอบแทนจากสินทรัพย์รวม	%	7.23	10.79	13.37
อัตราการหมุนของสินทรัพย์	เท่า	0.28	0.35	0.39
<b>อัตราส่วนวิเคราะห์นโยบายทางการเงิน</b>				
อัตราส่วนสินทรัพย์สภาพคล่องต่อเงินกู้	เท่า	5.50	8.26	-
อัตราส่วนสินทรัพย์ก่อรายได้ต่อเงินกู้	เท่า	14.46	19.17	-
อัตราส่วนสินทรัพย์คล่องต่อสินทรัพย์รวม	%	29.22	32.36	29.80
อัตราส่วนสินทรัพย์ก่อรายได้ต่อสินทรัพย์รวม	%	76.80	75.08	74.93
อัตราส่วนหนี้สินต่อส่วนผู้ถือหุ้น	เท่า	0.75	0.67	0.73
อัตราการจ่ายเงินปันผล	%	96.00 <sup>1/</sup>	82.00	83.33
<b>อัตราส่วนอื่นๆ</b>				
อัตราส่วนเงินลงทุนในหลักทรัพย์ต่อสินทรัพย์	%	29.21	27.15	19.55

<sup>1/</sup> ที่ประชุมคณะกรรมการ ครั้งที่ 2/2559 เมื่อวันที่ 24 กุมภาพันธ์ 2559 ได้มีมติให้นำเสนอต่อที่ประชุมสามัญผู้ถือหุ้น ครั้งที่ 22 ซึ่งจะจัดประชุมในวันที่ 27 เมษายน 2559 เพื่อพิจารณาอนุมัติการจ่ายเงินปันผลให้แก่ผู้ถือหุ้นในอัตราหุ้นละ 0.24 บาท คิดเป็นเงินรวม 505,357,450.56 บาท และเนื่องจากบริษัทได้จ่ายเงินปันผลระหว่างกาลไปแล้วเมื่อวันที่ 8 กันยายน 2558 ในอัตราหุ้นละ 0.12 บาทเป็นเงิน 252,678,725.28 บาท ดังนั้น จึงจะจ่ายเงินปันผลงวดสุดท้ายอีกในอัตราหุ้นละ 0.12 บาท เป็นเงิน 252,678,725.28 บาท

โดยบริษัทกำหนดรายชื่อผู้ถือหุ้นที่มีสิทธิรับเงินปันผลดังกล่าวในวันที่ 10 มีนาคม 2559 และให้รวบรวมรายชื่อตาม มาตรา 225 ของพระราชบัญญัติหลักทรัพย์และตลาดหลักทรัพย์ พ.ศ. 2535 โดยวิธีปิดสมุดทะเบียนพักการโอนหุ้น ในวันที่ 11 มีนาคม 2559 และกำหนดให้มีการจ่ายเงินปันผลในวันที่ 16 พฤษภาคม 2559

## 14. การวิเคราะห์และคำอธิบายของฝ่ายจัดการ

(งบการเงินรวม ณ วันที่ 31 ธันวาคม 2558 และคำว่า “บริษัท” หมายถึง “บริษัทฯ และบริษัทย่อย”)

### ภาพรวมของการดำเนินธุรกิจและการเปลี่ยนแปลงที่มีนัยสำคัญ

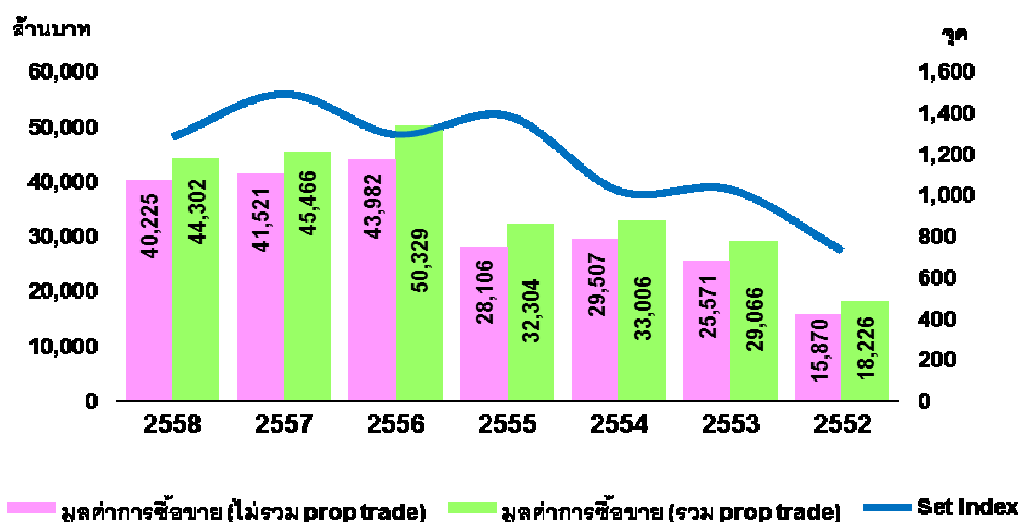
เมื่อเดือนพฤษภาคม 2558 บริษัท เอเชีย พลัส กรุ๊ป โฮลดิ้งส์ จำกัด (มหาชน) (“บริษัทฯ”) ได้มีการปรับโครงสร้างกิจการ โดยจัดตั้งบริษัทย่อยขึ้นอีกหนึ่งบริษัท ภายใต้ชื่อ “บริษัทหลักทรัพย์ เอเชีย พลัส จำกัด” เพื่อประกอบธุรกิจหลักทรัพย์และสัญญาซื้อขายล่วงหน้า โดยรับโอนธุรกิจทุกประเภท ยกเว้นธุรกิจการลงทุน และธุรกิจกองทุนนิกการร่วมลงทุน รวมถึงบุคลากรที่เกี่ยวข้องกับธุรกิจ ดังกล่าวจากบริษัทฯ ซึ่งภายหลังจากการโอนธุรกิจดังกล่าวให้แก่บริษัทย่อยแล้ว บริษัทฯ ได้เปลี่ยนสถานะจากบริษัทหลักทรัพย์ เป็น บริษัทโฮลดิ้ง ที่ประกอบธุรกิจด้านการลงทุนเป็นหลัก และเปลี่ยนชื่อบริษัท จาก บริษัทหลักทรัพย์ เอเชีย พลัส กรุ๊ป โฮลดิ้งส์ จำกัด (มหาชน) เป็น บริษัท เอเชีย พลัส กรุ๊ป โฮลดิ้งส์ จำกัด (มหาชน) โดยเหตุผลหลักของการปรับโครงสร้างกิจการในครั้งนี้มี 2 ประการ มีดังนี้

1. เพื่อเป็นการจำกัดขอบเขตความเสี่ยงทางการเงินของธุรกิจการลงทุนด้วยเงินทุนของบริษัทฯ ไม่ให้ส่งผลกระทบต่อธุรกิจการเป็นตัวแทนนายหน้าซื้อขายหลักทรัพย์ ซึ่งมีความเสี่ยงทางการเงินที่ต่ำกว่า
2. เพื่อเพิ่มความคล่องตัวในการขยายธุรกิจ และสร้างความยืดหยุ่นในการดำเนินธุรกิจใหม่ อันจะเป็นผลดีต่อความสามารถในการแข่งขัน และเพิ่มผลตอบแทนแก่ผู้ถือหุ้นในระยะยาว

แม้ว่า บริษัทย่อยที่รับโอน และดำเนินธุรกิจหลักทรัพย์และสัญญาซื้อขายล่วงหน้า นั้น จะเป็นบริษัทย่อยของบริษัทฯ ก็ตาม แต่บริษัทย่อยนั้น มีทุนจดทะเบียนที่เพียงพอต่อการดำเนินงาน มีฐานะทางการเงินที่มั่นคง และสามารถให้บริการได้อย่างต่อเนื่อง มีประสิทธิภาพ โดยมีคุณภาพและมาตรฐานในการให้บริการสูงสุดเช่นเดิม

สำหรับผลการดำเนินงานของตลาดหลักทรัพย์ของไทย ในปี 2558 ที่ผ่านมาพบว่า มีมูลค่าการซื้อขายหลักทรัพย์ อยู่ที่ 44,302.34 ล้านบาทต่อวัน และภาวะตลาดหลักทรัพย์ของไทย ณ วันที่ 30 ธันวาคม ซึ่งเป็นวันทำการสุดท้ายของปี 2558 ดัชนีตลาดหลักทรัพย์ปิดที่ระดับ 1,288.02 จุด ลดลง 210 จุด หรือ เปลี่ยนแปลงลดลงร้อยละ 14

มูลค่าการซื้อขายหลักทรัพย์เฉลี่ยต่อวันทำการ



ที่มา : ตลาดหลักทรัพย์แห่งประเทศไทย

ส่วนของบริษัทนั้น มีมูลค่าการซื้อขายหลักทรัพย์อยู่ที่ 2,618.64 ล้านบาทต่อวัน ซึ่งมีส่วนแบ่งการตลาดในตลาดหลักทรัพย์แห่งประเทศไทย ลำดับที่ 12 คิดเป็นส่วนแบ่งทางการตลาดร้อยละ 3.25

#### ส่วนแบ่งการตลาดธุรกิจนายหน้าค้าหลักทรัพย์

อันดับ	บริษัทหลักทรัพย์	%
1	MBKET	8.65%
2	PHATRA	5.96%
3	FSS	5.72%
4	CIMBS	5.00%
5	SCBS	4.69%
6	BLS	4.40%
7	TNS	4.07%
8	PST	4.01%
9	CS	3.88%
10	KTZ	3.63%
11	KS	3.47%
12	ASP	3.25%

ที่มา : ตลาดหลักทรัพย์แห่งประเทศไทย

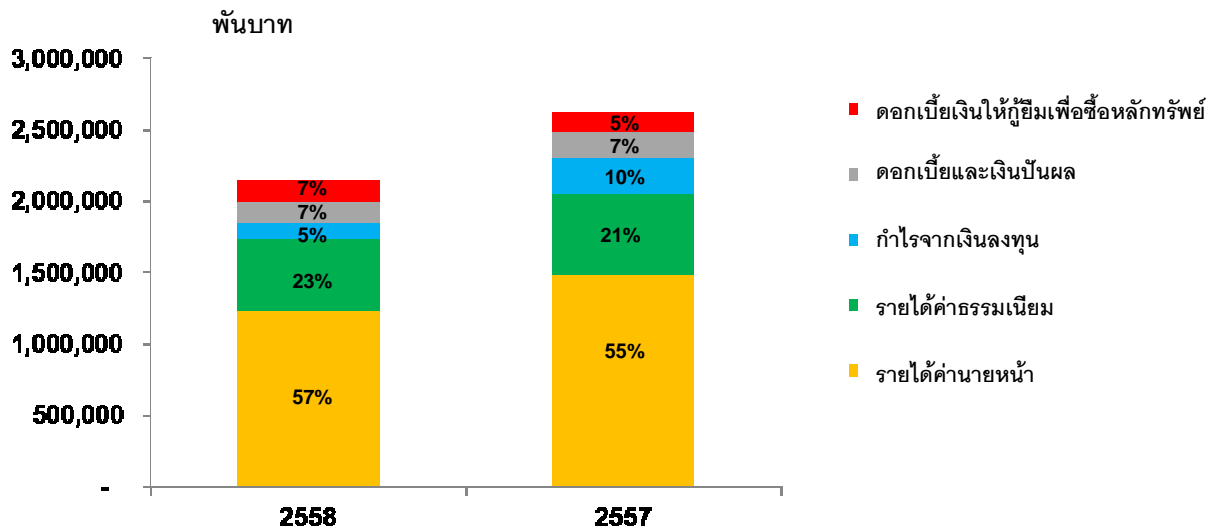
ถ้าแบ่งตามสัดส่วนการลงทุน แยกตามประเภทหลักทรัพย์ของตลาด ปี 2558 บริษัทให้บริการการเป็นนายหน้าซื้อขายหลักทรัพย์แก่นักลงทุนทั่วไปในประเทศร้อยละ 86.43 นักลงทุนสถาบันในประเทศร้อยละ 5.16 นักลงทุนต่างประเทศร้อยละ 8.41

#### ผลการดำเนินงานและความสามารถในการทำกำไร (Results of Operations)

ปี 2558 เป็นอีกปีหนึ่งที่มีการเติบโตในด้านรายได้ และผลกำไรสุทธิลดลง เนื่องจากภาวะตลาดหลักทรัพย์ของไทยไม่ดีเท่าที่ควร อย่างไรก็ตาม ผลการดำเนินงานของบริษัทตลอดทั้งปี 2558 มีรายได้รวมอยู่ที่ 2,174 ล้านบาท กำไรสุทธิอยู่ที่ 558 ล้านบาท เปรียบเทียบกับปี 2557 ซึ่งมีรายได้รวมอยู่ที่ 2,672 ล้านบาท กำไรสุทธิ 828 ล้านบาท จะเห็นได้ว่ารายได้รวม และกำไรสุทธิลดลงจากปี 2557 ร้อยละ 19 และร้อยละ 33 ตามลำดับ สำหรับกำไรต่อหุ้นของบริษัทอยู่ที่หุ้นละ 0.26 บาท ในปี 2558 ปรับตัวลดลงจากปี 2557 ที่อยู่ที่หุ้นละ 0.39 บาท

ภาพรวมของผลการดำเนินงานของบริษัทมีกำไรสุทธิ 558 ล้านบาท โดยมีรายได้รวมอยู่ที่ 2,174 ล้านบาท ซึ่งส่วนใหญ่เกิดจากรายได้ค่านายหน้า จำนวน 1,230 ล้านบาท หรือคิดเป็นสัดส่วนร้อยละ 57 ของรายได้รวม และรายได้จากค่าธรรมเนียมจำนวน 502 ล้านบาท หรือคิดเป็นสัดส่วนร้อยละ 23 ของรายได้รวม นอกจากนี้ บริษัทยังมีรายได้ประเภทอื่น ได้แก่ กำไรจากเงินลงทุนจำนวน 112 ล้านบาท กำไรจากตราสารอนุพันธ์ จำนวน 10 ล้านบาท ดอกเบี้ยและเงินปันผล จำนวน 151 ล้านบาท ดอกเบี้ยเงินให้กู้ยืมเพื่อซื้อหลักทรัพย์ จำนวน 156 ล้านบาท และรายได้อื่น จำนวน 14 ล้านบาท ตามลำดับ อย่างไรก็ตาม บริษัทยังคงดำเนินกลยุทธ์ที่ให้ความสำคัญกับการกระจายฐานรายได้ โดยเน้นการสร้างรายได้จากธุรกิจที่หลากหลายมากขึ้น เพื่อชดเชยรายได้ค่านายหน้าซื้อขายหลักทรัพย์และตราสารอนุพันธ์ ที่คาดว่าจะมีแนวโน้มที่ต้องเผชิญกับการแข่งขันที่จะรุนแรงเพิ่มมากขึ้นในอนาคต ตลอดจนบริษัทได้มีการเตรียมความพร้อมในการรับมือกับการแข่งขันให้ได้อย่างมีประสิทธิภาพด้วย

**การกระจายฐานรายได้**



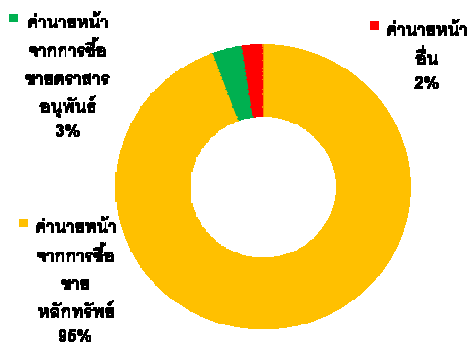
ที่มา : งบการเงิน บมจ. เอเชีย พلاس กรุ๊ป โฮลดิ้งส์

**รายได้ค่านายหน้า**

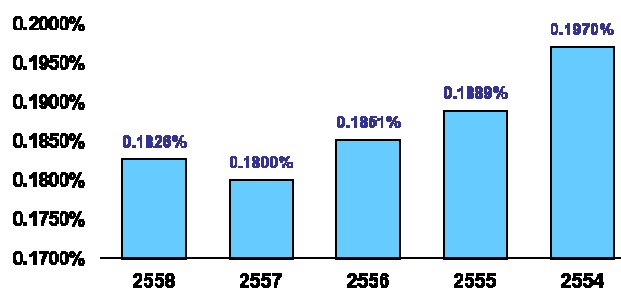
รายได้ค่านายหน้า ปี 2558 ของบริษัทปรับลดลงร้อยละ 17 โดยมีมูลค่าอยู่ที่ 1,230 ล้านบาท สาเหตุหลักเนื่องมาจากการปรับตัวลดลงของรายได้ค่านายหน้าจากการซื้อขายหลักทรัพย์ ร้อยละ 17 การปรับตัวลดลงของรายได้ค่านายหน้าจากการซื้อขายตราสารอนุพันธ์ ร้อยละ 15 และการปรับตัวลดลงของรายได้ค่านายหน้าอื่น ร้อยละ 14 ซึ่งเป็นไปตามปริมาณการซื้อขายหลักทรัพย์ของตลาดหลักทรัพย์ที่ลดลง รวมทั้งการแข่งขันที่รุนแรงในส่วนของอัตราค่าธรรมเนียมขั้นในตลาดด้วย

นอกจากนี้ บริษัทยังเสนอการให้บริการที่หลากหลาย เพื่อตอบสนองความต้องการของลูกค้าในปัจจุบันให้มากขึ้น รวมทั้งการขยายฐานลูกค้าทั้งในประเทศและต่างประเทศให้เพิ่มมากขึ้นด้วย ตลอดจนการกระจายฐานรายได้มิให้กระจุกตัวอยู่ที่รายได้ใดรายได้หนึ่ง สำหรับอัตราค่าธรรมเนียมรายหน้าสุทธิของบริษัทในรอบ 3 ปีที่ผ่านมา อยู่ในระดับที่สูงกว่าค่าเฉลี่ยซึ่งใน ปี 2558 อยู่ที่ร้อยละ 0.1826

**โครงสร้างรายได้ค่านายหน้า**



**อัตราค่านายหน้าสุทธิ**

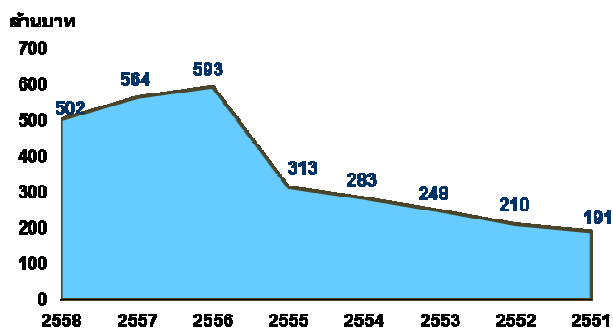


ที่มา : งบการเงิน บมจ. เอเชีย พلاس กรุ๊ป โฮลดิ้งส์

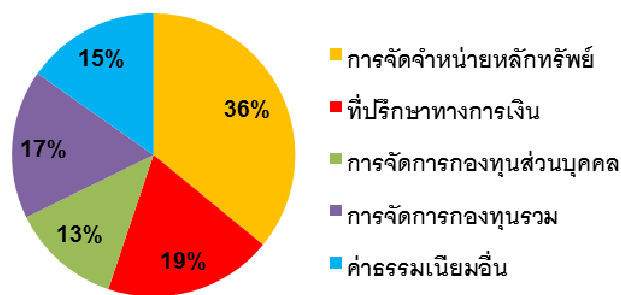
### รายได้ค่าธรรมเนียม

การเติบโตของรายได้ค่าธรรมเนียม ตั้งแต่ปี 2556 เป็นต้นมา ยังคงลดลงอย่างต่อเนื่อง ซึ่งรายได้ค่าธรรมเนียม ในปี 2558 อยู่ที่ 502 ล้านบาท ลดลงจากปี 2557 ร้อยละ 11 หรือ 62 ล้านบาท โดยมีโครงสร้างรายได้หลักมาจาก รายได้จาก การจัดจำหน่ายหลักทรัพย์ ร้อยละ 35.9 รายได้จากธุรกิจที่ปรึกษาทางการเงิน ร้อยละ 19.2 รายได้จากธุรกิจจัดการกองทุนรวม ร้อยละ 17 รายได้ จัดการกองทุนส่วนบุคคล ร้อยละ 12.6 และค่าธรรมเนียมอื่น ร้อยละ 15.3 ตามลำดับ แต่อย่างไรก็ตามบริษัทยังคงมี นโยบายที่จะเพิ่มสัดส่วนของรายได้จากธุรกิจอื่น ๆ ของบริษัทไม่ว่าจะเป็นธุรกิจการลงทุนต่างประเทศ ธุรกิจการบริหารสินทรัพย์ ธุรกิจวาณิชธนกิจ และธุรกิจตราสารอนุพันธ์ ซึ่งเชื่อว่าฐานรายได้จากธุรกิจต่างๆ จะสามารถสร้างการเติบโตให้กับรายได้ ค่าธรรมเนียมและบริการอย่างต่อเนื่องในอนาคต

การเติบโตของรายได้ค่าธรรมเนียม (งบการรวม)



โครงสร้างรายได้จากค่าธรรมเนียมและบริการ



ที่มา : งบการเงิน บมจ. เอเชีย พلاس กรุ๊ป โฮลดิ้งส์

### กำไรจากเงินลงทุน

ในปี 2558 กำไรจากเงินลงทุนของบริษัทอยู่ที่ 112 ล้านบาท ซึ่งปรับตัวลดลงจากปี 2557 จำนวน 145 ล้านบาท หรือ ร้อยละ 56 ตามภาวะปริมาณการซื้อขายหลักทรัพย์ในตลาดที่ลดลงในปี 2558

### กำไรจากตราสารอนุพันธ์

ในปี 2558 ธุรกิจการออกไปสำคัญแสดงสิทธิอนุพันธ์ (DW) ของบริษัทลดลงจากปีก่อน เนื่องจากการปรับโครงสร้าง บริษัทช่วงกลางปี จึงทำให้ปริมาณธุรกรรมลดลง อีกทั้งช่วงไตรมาสที่ 4 ราคาหลักทรัพย์มีความผันผวนอย่างมาก โดยเฉพาะกลุ่ม พลังงานและกลุ่มสื่อสาร จากราคาน้ำมันที่แกว่งตัวแรงและการประมูลใบอนุญาตของ กสทช. ทำให้บริษัทในฐานะผู้ออก DW มี ค่าใช้จ่ายในการป้องกันความเสี่ยง (Hedge) สูงมากขึ้นด้วย ในปี 2558 บริษัทมีกำไรจากตราสารอนุพันธ์ 10 ล้านบาท ปรับตัว ลดลงประมาณ 35 ล้านบาทจากปี 2557

### รายได้ดอกเบี้ยและเงินปันผล

ผลตอบแทนจากดอกเบี้ยและเงินปันผลของบริษัทปรับตัวลดลงจากจำนวน 184 ล้านบาทในปี 2557 มาอยู่ที่ 151 ล้านบาทในปี 2558 ซึ่งลดลงจำนวน 33 ล้านบาท เนื่องจากภาวะอัตราดอกเบี้ยทั้งในประเทศและต่างประเทศ มีการเปลี่ยนแปลง ปรับตัวลดลง

### ดอกเบี้ยเงินให้กู้ยืมเพื่อซื้อหลักทรัพย์

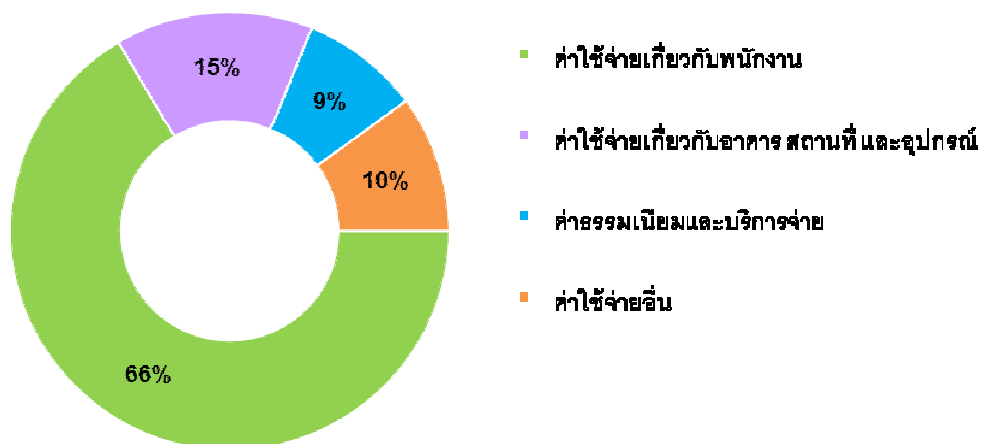
บริษัทมีรายได้ดอกเบี้ยเงินให้กู้ยืมเพื่อซื้อหลักทรัพย์เพิ่มขึ้นจาก 135 ล้านบาท ในปี 2557 มาอยู่ที่ 156 ล้านบาท ในปี 2558 หรือคิดเป็นร้อยละ 16 ตามการเพิ่มขึ้นของเงินให้กู้ยืมเพื่อซื้อหลักทรัพย์ในปี 2558

## ค่าใช้จ่ายในการดำเนินงาน

ในปี 2558 บริษัทยังคงดำเนินกลยุทธ์ขยายงานในเชิงรุกอย่างต่อเนื่อง โดยเฉพาะอย่างยิ่งในส่วนของธุรกิจที่สร้างรายได้ จึงวางแผนให้มีการกระจายฐานรายได้ของบริษัทให้มีความสมดุลมากขึ้น ซึ่งเชื่อว่าการกระจายฐานรายได้นี้จะช่วยสร้างการเติบโตให้กับรายได้และกำไรของบริษัทได้อย่างยั่งยืน ตลอดจนช่วยเพิ่มฐานลูกค้าใหม่ให้มากขึ้นด้วย สำหรับภาพรวมปี 2558 บริษัทมีค่าใช้จ่ายรวม 1,391 ล้านบาท ลดลงจากปี 2557 จำนวน 156 ล้านบาท หรือ ลดลงร้อยละ 10

สำหรับโครงสร้างค่าใช้จ่ายปี 2558 ไม่ได้เปลี่ยนแปลงไปจากปี 2557 อย่างมีนัยสำคัญ กล่าวคือ ร้อยละ 66 ของค่าใช้จ่ายรวมยังคงเป็นค่าใช้จ่ายเกี่ยวกับพนักงาน ซึ่งในปี 2558 มีจำนวน 924 ล้านบาท ลดลง 148 ล้านบาท จากปี 2557 หรือลดลงร้อยละ 14 สาเหตุมาจากค่าตอบแทนที่จ่ายให้กับเจ้าหน้าที่การตลาดมีจำนวนลดลง เนื่องจากปริมาณการซื้อขายหลักทรัพย์ของตลาดหลักทรัพย์ในปี 2558 มีการปรับตัวลดลง ซึ่งเป็นรายการที่มีความผันแปรไปตามสภาพตลาดโดยรวม

### โครงสร้างค่าใช้จ่ายงวดปี 2558



ที่มา : งบการเงิน บมจ. เอเชีย พลัส กรุ๊ป โฮลดิ้งส์

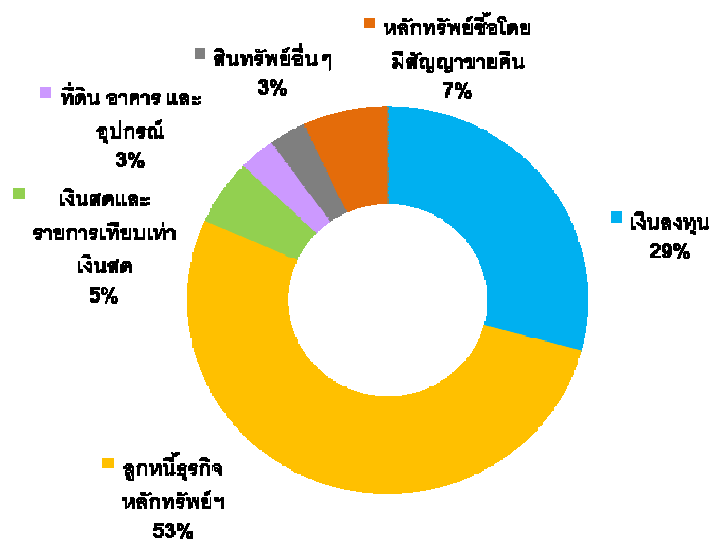


## ความสามารถในการบริหารทรัพย์สิน

### สินทรัพย์

โครงสร้างสินทรัพย์บริษัทในปี 2558 ยังคงสัดส่วนหลักอยู่ที่ลูกหนี้ธุรกิจหลักทรัพย์ ร้อยละ 53 ตามมาด้วย เงินลงทุน ร้อยละ 29 ส่วนสินทรัพย์ประเภทอื่น ๆ มีสัดส่วนอยู่ระหว่างร้อยละ 3 ถึง 7 สำหรับสินทรัพย์รวมของบริษัท ณ วันที่ 31 ธันวาคม 2558 และ 31 ธันวาคม 2557 ในงบแสดงฐานะการเงิน (งบการเงินรวม) ของบริษัท แสดงมูลค่าสินทรัพย์รวมสิ้นปี อยู่ที่ระดับ 7,767 ล้านบาท และ 7,660 ล้านบาท ตามลำดับ เพิ่มขึ้น 107 ล้านบาท หรือ ร้อยละ 1.3 เมื่อพิจารณารายละเอียดของการปรับเพิ่มขึ้นของสินทรัพย์ เป็นการเพิ่มขึ้นของสินทรัพย์รายการหลัก โดยแบ่งเป็นสินทรัพย์หมุนเวียน ได้แก่ ลูกหนี้สำนักหักบัญชี เพิ่มขึ้น 404 ล้านบาท เงินลงทุนชั่วคราว เพิ่มขึ้น 93 ล้านบาท และสินทรัพย์หมุนเวียนอื่น เพิ่มขึ้น 26 ล้านบาท ส่วนรายการสินทรัพย์ไม่ หมุนเวียน ได้แก่ เงินลงทุนระยะยาวอื่น เพิ่มขึ้น 97 ล้านบาท อย่างไรก็ตาม บริษัทยังสังเกตเห็นการเพิ่มของสินทรัพย์สภาพคล่องที่มีความเสี่ยงต่ำ เพื่อสร้างโอกาสการลงทุนที่เหมาะสมและมีประสิทธิภาพในอนาคต

### โครงสร้างสินทรัพย์ ปี 2558



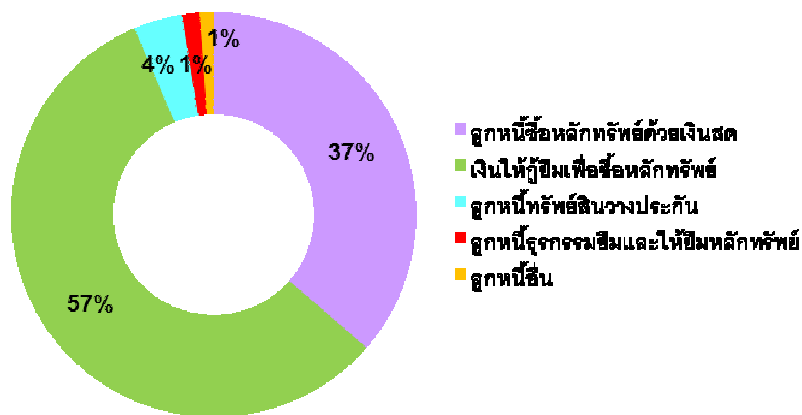
ที่มา : งบการเงิน บมจ. เอเชีย พلاس กรุ๊ป โฮลดิ้งส์

### ลูกหนี้ธุรกิจหลักทรัพย์และสัญญาซื้อขายล่วงหน้า

ณ วันที่ 31 ธันวาคม 2558 บริษัทมีรายการลูกหนี้ธุรกิจหลักทรัพย์ และสัญญาซื้อขายล่วงหน้า ปรับตัวเพิ่มขึ้นเล็กน้อยจากปี 2557 ที่ 3,633 ล้านบาท มาอยู่ที่ 3,656 ล้านบาท ณ สิ้นปี 2558 หรือเพิ่มขึ้น 23 ล้านบาท

ทั้งนี้ โครงสร้างของรายการดังกล่าวประกอบด้วย ลูกหนี้ซื้อหลักทรัพย์ด้วยเงินสด ร้อยละ 37 และเงินให้กู้ยืมเพื่อซื้อหลักทรัพย์ ร้อยละ 58 ลูกหนี้ทรัพย์สินวางประกัน ร้อยละ 4 และลูกหนี้อื่นๆ ร้อยละ 1 ประเด็นที่น่าสนใจได้แก่ มีการปรับลดลงของรายการลูกหนี้ซื้อหลักทรัพย์ด้วยเงินสด เมื่อเปรียบเทียบกับจากช่วงเดียวกันของปีที่ผ่านมาถึง 68 ล้านบาท และในขณะเดียวกัน มีการเพิ่มขึ้นของลูกหนี้สินทรัพย์วางประกัน จำนวน 64 ล้านบาท รวมทั้งการเพิ่มขึ้นของลูกหนี้ธุรกรรมยืมและให้ยืมหลักทรัพย์ จำนวนเงิน 29 ล้านบาท การเพิ่มขึ้นรายการดังกล่าวสะท้อนถึงลูกค้าเข้ามาทำการยืมหุ้นในการซื้อขายหลักทรัพย์ในตลาดเพิ่มขึ้น

**ลูกหนี้ธุรกิจหลักทรัพย์และสัญญาซื้อขายล่วงหน้า ปี 2558**



ที่มา : งบการเงิน บมจ. เอเชีย พلاس กรุ๊ป โฮลดิ้งส์

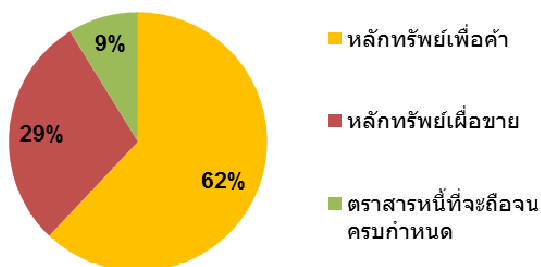
บริษัทตั้งค่าเผื่อหนี้สงสัยจะสูญโดยการประเมินฐานะลูกหนี้แต่ละราย และพิจารณาความเสี่ยงในการเรียกชำระและมูลค่าของหลักทรัพย์ที่ใช้ค้ำประกัน โดยปฏิบัติตามพื้นฐานการจัดชำระหนี้ และการตั้งสำรองตามหลักเกณฑ์ที่กำหนดโดยสำนักงานคณะกรรมการกำกับหลักทรัพย์และตลาดหลักทรัพย์ ตามหนังสือที่ กธ. 5/2544 ลงวันที่ 15 กุมภาพันธ์ 2544 และปัจจัยอื่นประกอบ

ทั้งนี้ ณ วันที่ 31 ธันวาคม 2558 บริษัทได้มีการตั้งสำรองเผื่อหนี้สงสัยจะสูญ 41 ล้านบาท โดยสำรองเผื่อหนี้สงสัยจะสูญเต็มมูลค่าแล้ว

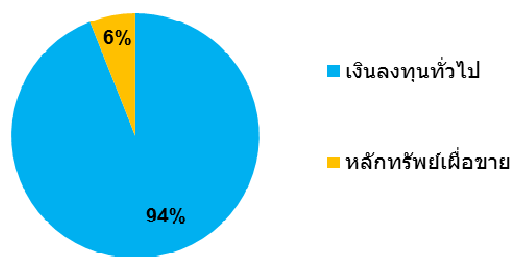
**เงินลงทุนชั่วคราวและเงินลงทุนระยะยาว**

โครงสร้างเงินทุนในปี 2558 บริษัทมีสัดส่วนเงินลงทุนชั่วคราวร้อยละ 81 และเงินลงทุนระยะยาวร้อยละ 19 โดยเงินลงทุนชั่วคราว ปี 2558 แบ่งเป็นสัดส่วนเงินลงทุนหลักทรัพย์เพื่อค้ำร้อยละ 62 หลักทรัพย์เผื่อขายร้อยละ 29 และตราสารหนี้ที่จะถือจนครบกำหนดร้อยละ 9 ตามลำดับ สำหรับโครงสร้างเงินลงทุนระยะยาว ปี 2558 แบ่งเป็นสัดส่วนเงินลงทุนทั่วไปร้อยละ 94 และเงินลงทุนหลักทรัพย์เผื่อขายร้อยละ 6

โครงสร้างเงินลงทุนชั่วคราว ปี 2558 (งบการรวม)



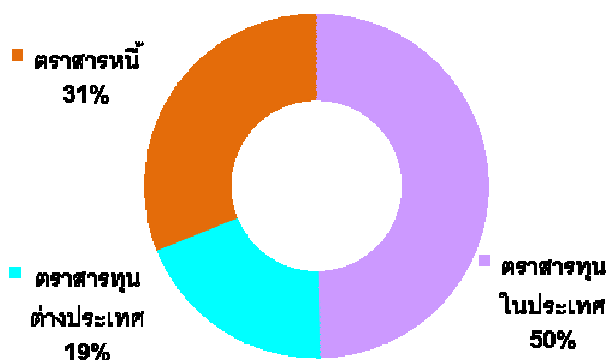
โครงสร้างเงินลงทุนระยะยาวปี 2558 (งบการรวม)



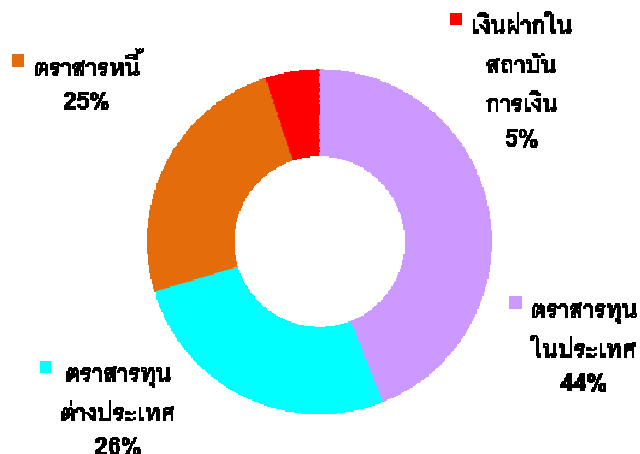
ที่มา : งบการเงิน บมจ. เอเชีย พلاس กรุ๊ป โฮลดิ้งส์

อย่างไรก็ตาม หากประเมินในแง่มุมมองของการกำหนดกลยุทธ์การลงทุน พบว่าในปี 2558 มีการเปลี่ยนแปลงที่น่าสนใจ คือ การขยายตัวของบัญชีเงินลงทุนชั่วคราวเพิ่มขึ้นจำนวน 93 ล้านบาท หรือ ร้อยละ 5 รวมทั้งเงินลงทุนระยะยาวอื่นเพิ่มขึ้นจำนวน 97 ล้านบาท หรือ ร้อยละ 29 ซึ่งการปรับเพิ่มขึ้นของเงินลงทุนทั้งชั่วคราวและระยะยาว มาจากการปรับเพิ่มสัดส่วนโครงสร้างการลงทุนในตราสารหนี้มากขึ้น จากร้อยละ 25 เป็นร้อยละ 31 ในปี 2558 และ การปรับตัวเพิ่มขึ้นของสัดส่วนการลงทุนในตราสารทุนในประเทศจาก ร้อยละ 44 เป็นร้อยละ 50 แต่ในขณะที่สัดส่วนการลงทุนในตราสารทุนในต่างประเทศมีการปรับสัดส่วนลดลงจากเดิม คือ ร้อยละ 26 ลดลงเหลือร้อยละ 19 เนื่องจากภาวะตลาดต่างประเทศที่มีความผันผวนมากขึ้น

โครงสร้างพอร์ตการลงทุน ณ สิ้นปี 2558



โครงสร้างพอร์ตการลงทุน ณ สิ้นปี 2557



ที่มา : งบการเงิน บมจ. เอเชีย พัลส์ กรุ๊ป โฮลดิ้งส์

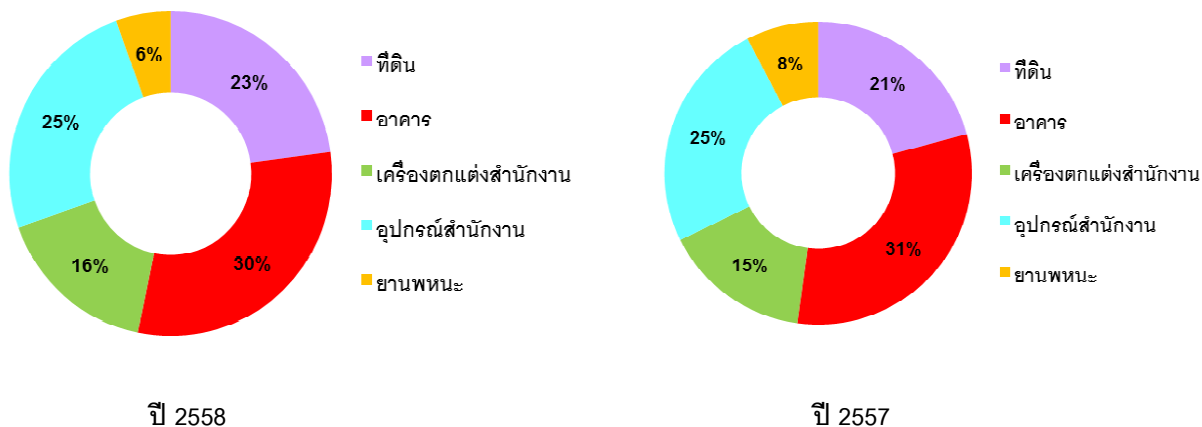
ทั้งนี้ บริษัทได้มีการปรับมูลค่าเงินลงทุนให้เป็นมูลค่ายุติธรรม โดยมูลค่ายุติธรรมของหลักทรัพย์ในความต้องการของตลาดคำนวณจากราคาเสนอซื้อล่าสุด ณ สิ้นวันทำการสุดท้ายของตลาดหลักทรัพย์แห่งประเทศไทย ในส่วนของรอบระยะเวลารายงานมูลค่ายุติธรรมของตราสารหนี้คำนวณโดยใช้อัตราผลตอบแทนที่ประกาศโดยสมาคมตลาดตราสารหนี้ไทย และมูลค่ายุติธรรมของหน่วยลงทุนคำนวณจากมูลค่าสินทรัพย์สุทธิของหน่วยลงทุน

### ที่ดิน อาคารและอุปกรณ์

ที่ดินแสดงมูลค่าตามราคาทุน อาคารและอุปกรณ์แสดงมูลค่าตามราคาทุนหักค่าเสื่อมราคาสะสม และค่าเผื่อการด้อยค่าของสินทรัพย์ (ถ้ามี) สำหรับการคิดค่าเสื่อมราคาของอาคารและอุปกรณ์ คำนวณจากราคาทุนของสินทรัพย์ โดยวิธีเส้นตรงตามอายุการให้ประโยชน์

ณ วันที่ 31 ธันวาคม 2558 บริษัทมีที่ดิน อาคารและอุปกรณ์ – สุทธิ จำนวน 229 ล้านบาท ประกอบด้วย ที่ดิน 52 ล้านบาท อาคาร 70 ล้านบาท เครื่องตกแต่งสำนักงาน 37 ล้านบาท อุปกรณ์สำนักงาน 57 ล้านบาท และยานพาหนะ 13 ล้านบาท ตามลำดับ

### โครงสร้างที่ดิน อาคารและอุปกรณ์

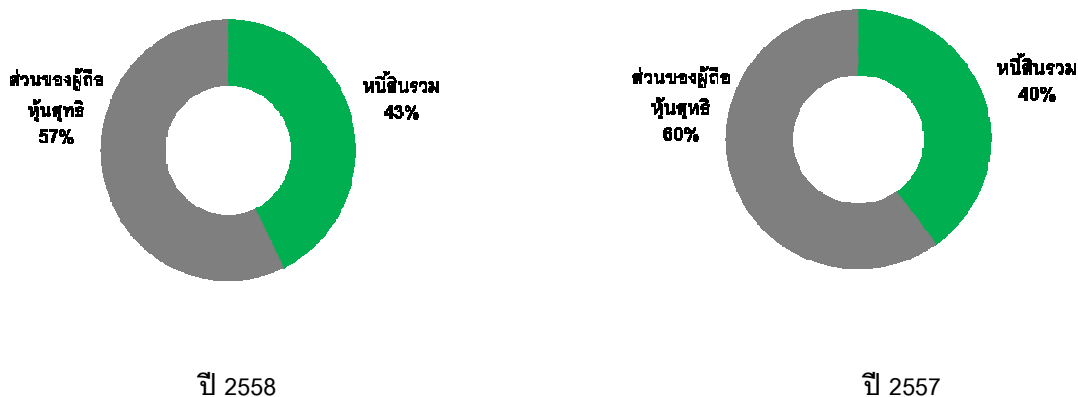


ที่มา : งบการเงิน บมจ. เอเชีย พลาส กรุ๊ป โฮลดิ้งส์

### ฐานทุนพร้อมรองรับการเติบโตของธุรกิจ

โครงสร้างทุนมีการเปลี่ยนแปลงโดยสัดส่วนหนี้สินรวมเพิ่มขึ้นจาก ร้อยละ 40 ในปี 2557 มาอยู่ที่ ร้อยละ 43 ในปี 2558 ซึ่งยังคงเป็นโครงสร้างเงินทุนที่เหมาะสม สำหรับอัตราส่วนหนี้สินต่อส่วนของผู้ถือหุ้นของบริษัทอยู่ที่ 0.75 เท่า แสดงให้เห็นว่าโครงสร้างเงินทุนของบริษัทมีความเสี่ยงน้อย เนื่องจากบริษัทใช้เงินทุนของกิจการในการดำเนินธุรกิจ ไม่ได้มาจากการกู้ยืมเงินเป็นหลัก สำหรับส่วนของผู้ถือหุ้นสุทธิปรับตัวลดลงเล็กน้อยจากร้อยละ 60 ในปี 2557 เป็นร้อยละ 57 ในปี 2558 โดย ณ สิ้นปี 2558 รายการส่วนของผู้ถือหุ้นสุทธิอยู่ที่ระดับ 4,434 ล้านบาท ซึ่งถือเป็นฐานทุนขนาดใหญ่ เพื่อรองรับการขยายตัวทางธุรกิจตามแผนงานในอนาคต สำหรับการเปลี่ยนแปลงในรายละเอียดของรายการหนี้สิน และส่วนของผู้ถือหุ้นมีดังต่อไปนี้

### โครงสร้างทุน



ที่มา : งบการเงิน บมจ. เอเชีย พลาส กรุ๊ป โฮลดิ้งส์

## หนี้สิน

ยอดหนี้สินรวมของบริษัท ณ 31 ธันวาคม 2558 อยู่ที่ 3,333 ล้านบาท เพิ่มขึ้น 264 ล้านบาท หรือร้อยละ 8 จากช่วงเดียวกันของปีก่อน ซึ่งการเปลี่ยนแปลงในรายการหลักประกอบด้วย เจ้าหนี้ธุรกิจหลักทรัพย์และสัญญาซื้อขายล่วงหน้าเพิ่มขึ้น 621 ล้านบาท และเงินกู้ยืมระยะสั้นจากสถาบันการเงินเพิ่มขึ้น 100 ล้านบาท แต่ในขณะเดียวกันรายการที่ปรับตัวลดลงได้แก่ เจ้าหนี้สำนักหักบัญชีจำนวน 199 ล้านบาท และหลักทรัพย์ขายโดยมีสัญญาซื้อคืน จำนวน 119 ล้านบาท ซึ่งเป็นตราสารหนี้ภาคเอกชนเพียงอย่างเดียว สำหรับสำรองผลประโยชน์ระยะยาวของพนักงานเพิ่มขึ้น 29 ล้านบาท ซึ่งเป็นไปตามการประมาณการตามหลักคณิตศาสตร์ประกันภัยสะสมของบริษัทที่รับรู้ในกำไรขาดทุนเบ็ดเสร็จอื่น และรับรู้เป็นส่วนหนึ่งของการประเมิน

## ส่วนของผู้ถือหุ้น

ณ สิ้นปี 2558 ส่วนของผู้ถือหุ้นของบริษัท มีจำนวน 4,434 ล้านบาท ลดลงจากปีก่อนจำนวน 157 ล้านบาท หรือร้อยละ 3 ซึ่งมาจากการลดลงของกำไรสะสมที่ยังไม่จัดสรรจำนวน 133 ล้านบาท และ การลดลงของกำไรที่ยังไม่ได้เกิดขึ้นจากการวัดมูลค่าเงินลงทุนเมื่อขาย 24 ล้านบาท

## ปัจจัยและอิทธิพลที่มีต่อฐานะการเงินในอนาคต

ตลาดหุ้นไทยในปี 2558 ถือได้ว่าเป็นช่วงของการปรับฐานที่ค่อนข้างรุนแรงกว่าที่คาดไว้มาก ซึ่งนอกจากจะเป็นไปตามทิศทางของเศรษฐกิจโลก และเศรษฐกิจไทย รวมทั้งราคาน้ำมันที่ลดลงอย่างรุนแรง เป็นต้น ในปี 2559 ตลาดหุ้นไทยคาดว่าจะปรับตัวดีขึ้นกว่าในปี 2558 สาเหตุก็เพราะ

- 1) การขยายตัวทางเศรษฐกิจไทย จากหลาย ๆ มาตรการกระตุ้นเศรษฐกิจที่ทางรัฐบาลกำลังทำอย่างต่อเนื่อง รวมทั้งการเปิดเออีซี
- 2) ประเทศขนาดใหญ่ อย่าง ประเทศจีน ญี่ปุ่น และประเทศในกลุ่มยูโรโซน ได้มีนโยบายผ่อนคลายมาตรการทางการเงินและการคลังมากขึ้นอีก ถือได้ว่าเป็นตัวช่วยเสริมให้เม็ดเงินไหลกลับเข้าสู่ตลาดหุ้น
- 3) การปรับขึ้นอัตราดอกเบี้ยนโยบายของธนาคารกลางสหรัฐฯ (Fed) จะเป็นไปอย่างช้าๆ เพราะ Fed ไม่มีความต้องการให้ค่าเงินดอลลาร์ แข็งค่าเกินไป และตลาดหุ้นทั่วโลกก็น่าจะสะท้อนผลกระทบทั้งต่อเศรษฐกิจสหรัฐฯ เอง และในด้านบรรยากาศการลงทุน (sentiment) ไปมากพอสมควรแล้ว

สำหรับภารกิจที่สำคัญของบริษัทฯ ในระยะต่อไป คือ การวางแผนกลยุทธ์องค์กร ระยะ 5 ปี (2020 Strategy) เพื่อกำหนดจุดมุ่งหมายและทิศทางขององค์กรสำหรับช่วงระยะเวลา 5 ปีข้างหน้า เพื่อสามารถวางแผนการดำเนินงาน และใช้ทรัพยากรที่มีอยู่ให้ไปในทิศทางเดียวกัน ให้บรรลุเป้าหมายที่มีร่วมกันได้ โดยตั้งแต่ต้นปี บริษัทฯ ได้ร่วมมือกับบริษัทที่ปรึกษาเพื่อทำการศึกษาสภาพแวดล้อมในการดำเนินธุรกิจทุกๆ ด้าน ผ่านการสัมภาษณ์ลูกค้าและนักลงทุนในเชิงลึก และการประชุมเชิงปฏิบัติการร่วมกันของผู้บริหารและตัวแทนจากสายงานต่างๆ จนกระทั่ง บริษัทฯ สามารถกำหนดแผนกลยุทธ์ขององค์กรที่เราเชื่อมั่นว่าจะช่วยเพิ่มความสามารถในการแข่งขันของบริษัทฯ ภายใต้สภาวะการแข่งขันที่เปลี่ยนแปลงอย่างรวดเร็ว

ในปีนี้ บริษัทฯ กำลังขยายงานในธุรกิจหลายด้าน ที่มีศักยภาพในการเติบโต ทั้งในระยะกลาง และระยะยาว รวมถึงการพัฒนาและนำเสนอผลิตภัณฑ์และบริการที่สามารถตอบโจทย์ความต้องการของลูกค้าในแต่ละกลุ่มได้อย่างแท้จริง ตลอดจนการสร้างความสัมพันธ์กับลูกค้าในระยะยาว ด้วยการเสนอบริการที่สร้างประโยชน์และคุณค่าที่แท้จริง (beyond-wealth service) ให้กับลูกค้า

บริษัทฯ ให้ความสำคัญต่อการสร้างองค์กรให้มีระบบการบริหารจัดการองค์ความรู้ และข้อมูลขององค์กรได้อย่างมีประสิทธิภาพ (Knowledge Driven Organization) และมีการสร้างวัฒนธรรมองค์กร ด้วยการใช้องค์ความรู้ขององค์กรฯ ในการสร้างความเชื่อมโยงของเป้าหมายของบริษัทฯ กับบุคลากรในองค์กร

นอกจากนี้ บริษัทฯ มีทีมผู้บริหารซึ่งมีความรู้ ความสามารถ และความเชี่ยวชาญในธุรกิจมานาน และบริษัทฯ ยังมุ่งมั่นในการพัฒนาบทบาทของการเป็นผู้นำในธุรกิจหลักทรัพย์ ตลอดจนมุ่งมั่นที่จะส่งเสริมการพัฒนาตลาดทุนให้ก้าวไกลต่อไปอย่างมีประสิทธิภาพ โดยมีรางวัล IAA Awards for Analysts 2014 และรางวัลอื่นๆ อย่างต่อเนื่อง อีกหนึ่งความภาคภูมิใจของบริษัทฯ คือ การได้รับรองการเป็นสมาชิกแนวร่วมปฏิบัติของภาคเอกชนไทยในการต่อต้านการทุจริต (Private Sector Collective Action Coalition Against Corruption หรือ CAC) จากสมาคมส่งเสริมสถาบันกรรมการบริษัทไทย โดยการเข้าเป็นสมาชิกในครั้งนี้ นับได้ว่าเป็นเครื่องพิสูจน์ และรับประกันคุณภาพของทีมงาน และผู้บริหารของบริษัทฯ ตลอดจน บริษัทฯ มุ่งเน้นทำธุรกิจภายใต้การกำกับดูแลกิจการที่ดี ตลอดจนการบริหารจัดการความเสี่ยงที่เข้มแข็ง เพื่อให้มั่นใจว่าธุรกิจจะสามารถเติบโตอย่างยั่งยืน ตลอดจนการดำเนินนโยบายการบริหารด้วยความระมัดระวัง